

**Elaborat o oblikovanju cen
storitev gospodarske javne službe**

**Oskrba s pitno vodo
v občini Kostanjevica na Krki**

- predlog -

Jože Leskovar, univ. dipl. inž. rud.
direktor Sektorja komunale



Miljenko Muha, univ. dipl. ekon.
predsednik uprave



Številka: 561-0010/2022 - 2

Krško, maj 2023

PRI PRIPRAVI SO SODELOVALI:

Miljenko Muha, univ. dipl. ekon., predsednik uprave

Jože Leskovar, univ. dipl. inž. rud., direktor Sektorja komunale

Darja Modic, mag. manag., pomočnica direktorja Sektorja komunale

Špela Arh Marinčič, univ. dipl. inž. gradb., vodja projektov

KAZALO VSEBINE

1.	UVOD	5
1.1	Splošno.....	5
1.2	Pravna podlaga za izdelavo elaborata	5
1.3	Namen izdelave elaborata	5
2.	OSKRBA S PITNO VODO	6
2.1	Predstavitve dejavnosti.....	6
2.1.1	Splošno	6
2.1.2	Območja javnih vodovodov v občini Kostanjevica na Krki	6
2.1.3	Zagotavljanje varne oskrbe s pitno vodo.....	8
2.1.4	Shematski prikaz javnih vodovodnih sistemov z vodnimi viri	8
2.2	Sestava cene.....	9
3.	ELABORAT OBLIKOVANJA CEN OSKRBE S PITNO VODO	10
3.1	Predračunska in obračunska količina opravljenih storitev javne službe za preteklo obračunsko obdobje	10
3.2	Predračunski in obračunski stroški izvajanja storitev posamezne javne službe za preteklo obračunsko obdobje	10
3.3	Pojasnila odmikov obračunske cene od predračunske in od potrjene cene storitev za preteklo obračunsko obdobje	12
3.4	Primerjava cen storitev javne službe in cen javne infrastrukture s cenami storitev na primerljivih območjih	13
3.4.1	Primerjava cen občinskih storitev s strani računskega sodišča	13
3.4.2	Primerjalna analiza izvajanja javne službe oskrbe s pitno vodo v Sloveniji.....	14
3.5	Primerjava izvajalca javne službe s povprečjem panoge s pomočjo kazalnikov	16
3.6	Predračunska količina opravljenih storitev javne službe za prihodnje obračunsko obdobje	16
3.7	Predračunski stroški izvajanja storitev javne službe za prihodnje obračunsko obdobje ...	16
3.8	Obseg poslovno potrebnih osnovnih sredstev za izvajanje storitev javne službe za preteklo in prihodnje obračunsko obdobje	17
3.9	Prikaz razdelitve splošnih stroškov v skladu z 10. členom Uredbe za preteklo in prihodnje obračunsko obdobje	17
3.10	Prihodki, ki jih izvajalec ustvari z opravljanjem posebnih storitev za preteklo in prihodnje obračunsko obdobje	19
3.11	Donos na vložena poslovno potrebna osnovna sredstva za preteklo in prihodnje obračunsko obdobje	19
3.12	Število zaposlenih za preteklo in prihodnje obračunsko obdobje	19
3.13	Podatek o višini najemnine za javno infrastrukturo in podatek o deležu, ki se prenese na uporabnike javne infrastrukture	20
3.14	Stopnja izkoriščenosti javne infrastrukture, ki je namenjena izvajanju javne službe in posebnih storitev	20
3.15	Izračun predračunske cene storitve in predračunske cene omrežnine za prihodnje obračunsko obdobje	20
3.15.1	Izračun predračunske cene storitve oskrbe s pitno vodo	21
3.15.2	Izračun predračunske cene javne infrastrukture za storitev oskrbe s pitno vodo....	23
3.16	Prikaz sodil za razporejanje vseh stroškov in prihodkov po dejavnostih ter po občinah ...	25
3.16.1	Razporejanje prihodkov	25
3.16.2	Razporejanje stroškov	25
3.17	Druga razkritja na podlagi Slovenskega računovodskega standarda 32	26
4.	ZAKLJUČEK	31

KAZALO TABEL

Tabela 1: Število uporabnikov in tehnični podatki o javnem vodovodu	9
Tabela 2: Predračunska in obračunska količina opravljenih storitev javne službe za preteklo obračunsko obdobje 2021	10
Tabela 3: Predračunski in obračunski stroški izvajanja storitev javne službe za preteklo obračunsko obdobje 2021	10
Tabela 4: Predračunska in obračunska kalkulacija stroškov s prikazom izračuna predračunske in obračunske cene za 2021	11
Tabela 5: Predračunska in obračunska cena vodarine za preteklo obračunsko obdobje 2021	12
Tabela 6: Predračunska in obračunska cena uporabe javne infrastrukture (omrežnine) za preteklo obračunsko obdobje 2021	13
Tabela 7: Primerjava cen storitev javne službe oskrbe s pitno vodo slovenskih občin s cenami v občini Kostanjevica na Krki v 2021	13
Tabela 8: Pojasnjevalni kriteriji	15
Tabela 9: Kazalniki izvajalca javne službe.....	16
Tabela 10: Predračunska količina opravljenih storitev javne službe za prihodnje obračunsko obdobje	16
Tabela 11: Predračunski stroški izvajanja storitev javne službe za prihodnje obračunsko	17
Tabela 12: Obseg poslovno potrebnih OS za izvajanje storitev javne služb	17
Tabela 13: Sodilo za razporejanje neposrednih stroškov prodaje	18
Tabela 14: Sodilo za razporejanje splošnih upravnih stroškov	18
Tabela 15: Sodilo za razporejanje splošno nabavno prodajnih stroškov	18
Tabela 16: Prikaz razporeditve deleža splošnih stroškov za preteklo in prihodnje obračunsko obdobje	19
Tabela 17: Pregled predračunskih prihodkov z opravljanjem posebnih storitev za 2023	19
Tabela 18: Višina najemnine za javno infrastrukturo	20
Tabela 19: Pregled prihodkov in stroškov za izvajanje oskrbe s pitno vodo za leto 2021	21
Tabela 20: Izračun cene storitve oskrbe s pitno vodo.....	21
Tabela 21: Predračunska cena vodarine	23
Tabela 22: Pregled prihodkov in stroškov za omrežnino za oskrbo s pitno vodo za 2021.....	24
Tabela 23: Predračun omrežnine za leto 2023.....	24
Tabela 24: Pregled izračuna omrežnine	24
Tabela 25: Predračunska cena omrežnine za oskrbo s pitno vodo za 2023	25
Tabela 26: Pregled stroškovnih mest na dejavnosti oskrbe s pitno vodo	26
Tabela 27: Izkaz poslovnega izida za dejavnosti gospodarskih javnih služb za leto 2021.....	27
Tabela 28: Izkaz poslovnega izida za omrežnino in ceno javne infrastrukture za leto 2021.....	28
Tabela 29: Planiran izkaz poslovnega izida za dejavnosti gospodarskih javnih služb za leto 2023 ..	29
Tabela 30: Planiran izkaz poslovnega izida za omrežnino in ceno javne infrastrukture za leto 2023	30
Tabela 31: Predračunske cene vodarine in omrežnine za leto 2023 in indeksno odstopanje od potrjene cene	31

KAZALO SLIK

Slika 1: Aglomeracije vodovod	7
Slika 2: Območja javnega vodovoda v občini Kostanjevica na Krki.....	7
Slika 3: Ključni dejavniki za zagotavljanje varne oskrbe s pitno vodo	8
Slika 4: Shematski prikaz javnih vodovodnih sistemov z vodnimi viri v občini Kostanjevica na Krki ..	8

1. UVOD

1.1 Splošno

Družba Kostak, komunalno in gradbeno podjetje, d. d. (v nadaljevanju Kostak), je izvajalka dejavnosti gospodarske javne službe oskrbe s pitno vodo na območju občine Kostanjevica na Krki. Izvajanje javne službe je opredeljeno v 233. členu Zakona o varstvu okolja 2 (Uradni list RS, št. 44/22), pogoji in način pa z Uredbo o oskrbi s pitno vodo (Uradni list RS, št. 88/2012 s spremembami) ter občinskim odlokom s področja oskrbe s pitno vodo.

V Uredbi o metodologiji za oblikovanje cen storitev obveznih gospodarskih javnih služb varstva okolja (Uradni list RS, št. 87/2012, s spremembami), v nadaljevanju Uredba, je podana metodologija za oblikovanje cen storitev obveznih občinskih gospodarskih javnih služb varstva okolja.

Pristojnost za sprejemanje in nadzor nad cenami je bila z uveljavitvijo Uredbe prenešana na lokalno skupnost oziroma pristojne občinske organe.

1.2 Pravna podlaga za izdelavo elaborata

V tretjem odstavku 149. člena Zakona o varstvu okolja (Uradni list RS, št. 39/2006 s spremembami) je opredeljeno, da pristojni minister podrobneje predpiše metodologijo za oblikovanje cen, oskrbovalne standarde, tehnične, vzdrževalne, organizacijske ter druge ukrepe in normative za opravljanje javnih služb. Na podlagi zapisanega je vlada Republike Slovenije sprejela in izdala Uredbo, ki je podlaga za izdelavo Elaborata o oblikovanju cen gospodarske javne službe oskrbe s pitno vodo na območju občine Kostanjevica na Krki.

V 5. členu Uredbe je predpisano, da ceno storitve posamezne javne službe za območje občine predlaga izvajalec javne službe z elaboratom o oblikovanju cene izvajanja posamezne javne službe.

S Koncesijsko pogodbo za izvajanje gospodarskih javnih služb, sklenjeno 30. 12. 2019, je družbi Kostak dodeljeno izvajanje občinske gospodarske javne službe oskrbe s pitno vodo v občini Kostanjevica na Krki. Javna služba se izvaja skladno z zakonodajo na področju oskrbe s pitno vodo.

1.3 Namen izdelave elaborata

Elaborat je namenjen oblikovanju cen storitev gospodarske javne službe oskrbe s pitno vodo za leto 2023. Glavne vsebine elaborata so (določeno v 9. členu Uredbe):

- količine opravljenih storitev v preteklem obračunskem obdobju,
- stroški izvajanja storitev v preteklem obračunskem obdobju,
- pojasnila odmikov cen v preteklem obračunskem obdobju,
- primerjava cen s primerljivimi območji,
- primerjava poslovanja izvajalca javne službe s povprečjem panoge,
- podatki glede obsega potrebnih osnovnih sredstev za opravljanje storitev javne službe,
- načrtovane količine in stroški opravljenih storitev za prihodnje obračunsko obdobje,
- izračun predračunske cene za prihodnje obračunsko obdobje.

Preteklo obračunsko obdobje v elaboratu je leto 2021 in prihodnje obračunsko obdobje leto 2023.

2. OSKRBA S PITNO VODO

2.1 Predstavitev dejavnosti

2.1.1 Splošno

Družba Kostak upravlja vodovodni sistem Kostanjevica na Krki, v sklopu katerega vzdržuje okoli 87 km vodovodnega omrežja in 16 objektov, kot so zajetja, črpališča, prečrpališča, razbremenilniki in vodohrani. Vodovod se s pitno vodo oskrbuje iz vrtin v Orehovcu in zajetja Jama. Temeljno vodilo pri oskrbi s pitno vodo je zagotavljanje zadostne količine zdravstveno ustrezne pitne vode vsem 2.470 uporabnikom, ki so priključeni na javni vodovod.

Javna služba oskrbe s pitno vodo obsega številne naloge, med drugim:

- zagotavljanje zdravstveno ustrezne pitne vode na osnovah HACCP sistema,
- izvajanje notranjega nadzora kakovosti pitne vode,
- zagotavljanje varne vodooskrbe v skladu z veljavnimi predpisi (zadostna količina in kakovost pitne vode, ustrezen tlak na odjemnih mestih ter zagotavljanje ustrezne rezervne količine požarne vode),
- redno vzdrževanje vodovodnega omrežja, objektov in naprav,
- odčitavanje stanj porabe vode in redna menjava vodomeroev,
- investicijsko vzdrževanje vodovodnega omrežja, ki obsega obnovo in gradnjo novega omrežja,
- sodelovanje pri aktivni zaščiti vodnih virov ter iskanju rezervnih in dodatnih vodnih virov,
- izvajanje monitoringa črpanih količin in gladin podzemne vode za vsa zajetja, za katera ima občina pridobljena vodna dovoljenja,
- izvajanje aktivnosti, opredeljenih v štiriletnem Programu oskrbe s pitno vodo,
- vzdrževanje javnih hidrantov in hidrantnega omrežja,
- aktivnosti za zmanjševanje vodnih izgub,
- nudenje strokovne pomoči upravljavcem zasebnih vodovodov pri zagotavljanju zdravstveno ustrezne pitne vode,
- izdajanje projektnih pogojev ter mnenj za področje vodovoda,
- usklajevanje katastra komunalnih vodov (obratni kataster) z evidencami osnovnih sredstev,
- nadgradnja sistema daljinskega nadzora in optimizacija procesov,
- vodenje potrebnih evidenc,
- redno obveščanje in informiranje javnosti o storitvah ter stanju vodooskrbe z obvestili na zadnji strani položnice za komunalne storitve, preko glasil, radijskih in spletnih medijev ter SMS obveščanja o moteni oskrbi s pitno vodo.

2.1.2 Območja javnih vodovodov v občini Kostanjevica na Krki

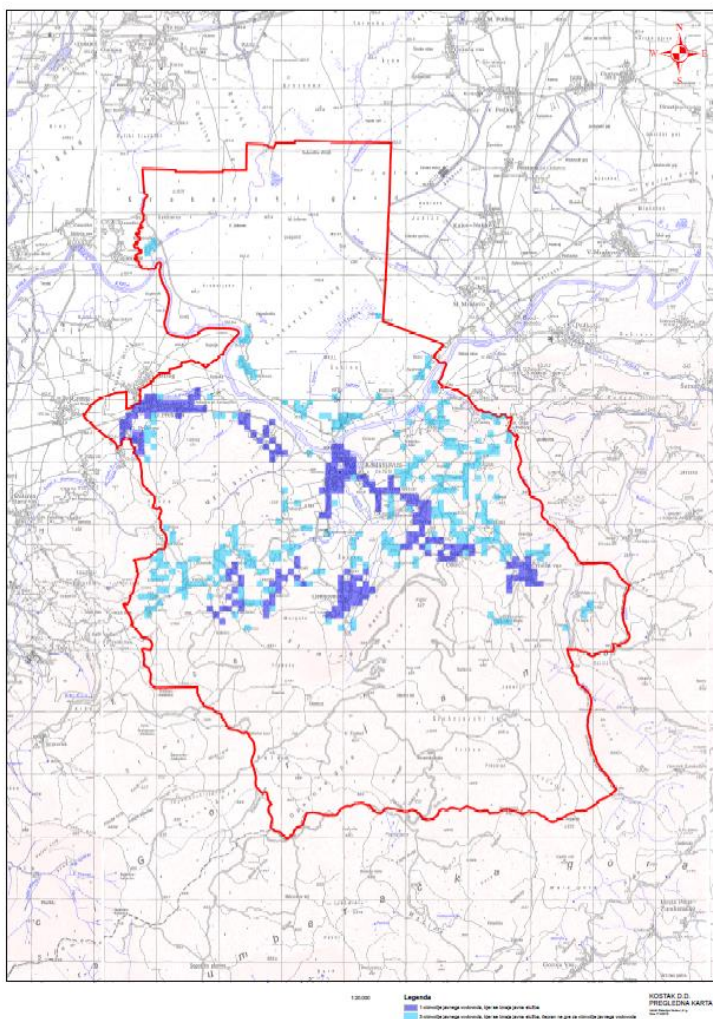
Na območju občine Kostanjevica na Krki se gospodarska javna služba izvaja na področju celotne občine, razen za naselji Vrbje in Vrtača.



Slika 1: Aglomeracije vodovod

Po metodologiji iz Uredbe so za občino Kostanjevica na Krki določena oskrbovalna območja javnega vodovoda, prikazana na sliki v nadaljevanju. Z različnimi barvami so prikazana:

- območja javnega vodovoda, kjer se izvaja javna služba (temno modra) in
- območja javnega vodovoda, kjer se javna služba izvaja, čeprav ne gre za območja javnega vodovoda (svetlo modra).



Slika 2: Območja javnega vodovoda v občini Kostanjevica na Krki

2.1.3 Zagotavljanje varne oskrbe s pitno vodo

Osnovna naloga izvajalca javne službe je zagotavljanje varne oskrbe s pitno vodo, in sicer zdravstveno ustrezne pitne vode, skladne s Pravilnikom o pitni vodi ter skozi vse leto v zadostnih količinah. V nadaljevanju so prikazani ključni dejavniki, ki vplivajo na zagotavljanje varne oskrbe s pitno vodo.



Slika 3: Ključni dejavniki za zagotavljanje varne oskrbe s pitno vodo

Vir: Voda - skupaj varujemo okolje, številka 1, marec 2016 (izdajatelj Kostak)

2.1.4 Shematski prikaz javnih vodovodnih sistemov z vodnimi viri



Slika 4: Shematski prikaz javnih vodovodnih sistemov z vodnimi viri v občini Kostanjevica na Krki

Notranji nadzor kakovosti pitne vode izvaja izvajalec javne službe oskrbe s pitno vodo v sodelovanju z akreditiranim laboratorijem za izvajanje analiz pitne vode. Dodatno izvajamo tudi lastni nadzor (hitri mikrobiološki testi, kivetni testi za nitrate, terenske meritve temperature, klora, motnosti, pH, motnosti itd.).

Tabela 1: Število uporabnikov in tehnični podatki o javnem vodovodu

SISTEM ZA OSKRBO S PITNO VODO	ŠTEVILO UPORABNIKOV	VODNI VIRI	DOLŽINA OMREŽJA (km)	ŠTEVILO OBJEKTOV NA OMREŽJU	PRODANA VODA V LETU 2021 (m ³)
Kostanjevica na Krki	2.470	zajetje Jama, vrtini v Orehovcu,	87	16	124.308 *

Vir: CRP, oktober 2021

* v količini ni vključena prodaja 13.800 m³ vode v MO Krško, saj prodaja sodi v obseg posebnih storitev

Število uporabnikov vključuje podatek o stalno in začasno prijavljenih na naslovu na območju občine Kostanjevica na Krki.

2.2 Sestava cene

V okviru javne službe oskrbe s pitno vodo se oblikuje in obračunava storitev oskrbe s pitno vodo. Na računu je prikazana cena storitve javne službe oskrbe s pitno vodo, ki je sestavljena iz:

- omrežnine in
- vodarine.

Omrežnina vključuje:

- stroške amortizacije ali najema osnovnih sredstev in naprav, ki so javna infrastruktura,
- stroške zavarovanja infrastrukture javne službe,
- stroške odškodnin, ki vključujejo odškodnine za služnost, povzročeno škodo, povezano z gradnjo, obnovo in vzdrževanjem infrastrukture javne službe,
- stroške obnove in vzdrževanja priključkov na javni vodovod v obsegu nalog izvajalca javne službe oskrbe s pitno vodo,
- stroške nadomestil za zmanjšanje dohodka iz kmetijske dejavnosti,
- plačilo za vodno pravico,
- odhodke financiranja v okviru stroškov omrežnine, ki vključujejo obresti in druge stroške, povezane z dolžniškim financiranjem gradnje.

Omrežnina se določi na letni ravni in se obračunava glede na zmogljivost priključkov, določenih s premerom vodomera. Enota količine storitve je izražena v EUR/vodomer.

Vodarina lahko vključuje le stroške, ki jih je mogoče povezati z opravljanjem storitve javne službe in vključujejo naslednje skupine:

- neposredne stroške materiala in storitev,
- neposredne stroške dela,
- druge neposredne stroške,
- splošne (posredne) proizvodne stroške,
- splošno nabavno–prodajne stroške,
- splošne upravne stroške,
- obresti zaradi financiranja opravljanja storitev javne službe,
- neposredne stroške prodaje,
- stroške vodnega povračila za prodano vodo in za vodne izgube do dopustne ravni vodnih izgub v skladu s predpisom, ki ureja oskrbo s pitno vodo,
- druge poslovne odhodke,

- donos na vložena poslovno potrebna osnovna sredstva, ki ne sme presegati 5 % od vrednosti poslovno potrebnih osnovnih sredstev za neposredno opravljanje posamezne javne službe.

Enota količine za storitev oskrbe s pitno vodo je izražena v EUR/m³ dobavljene pitne vode, ki jo izkazuje na vodomernu odčitana poraba vode.

3. ELABORAT OBLIKOVANJA CEN OSKRBE S PITNO VODO

V nadaljevanju je skladno s 16. členom Uredbe oblikovana cena javne službe oskrbe s pitno vodo.

3.1 Predračunska in obračunska količina opravljenih storitev javne službe za preteklo obračunsko obdobje

Predračunska količina izvajanja storitve oskrbe s pitno vode je podatek o načrtovani količini storitev v preteklem obračunskem obdobju (v letu 2021).

Obračunska količina opravljenih storitev oskrbe s pitno vode je podatek o dejanski količini opravljenih storitev v preteklem obračunskem obdobju (v letu 2021).

Tabela 2: Predračunska in obračunska količina opravljenih storitev javne službe za preteklo obračunsko obdobje 2021

STORITEV	PREDRAČUNSKA KOLIČINA V m ³ ZA PRETEKLO (2021) OBRAČUNSKO OBDOBJE	OBRAČUNSKA KOLIČINA V m ³ ZA PRETEKLO (2021) OBRAČUNSKO OBDOBJE	INDEKS OBRAČUN/ PREDRAČ.
Vodarina	122.000	124.308	102

* v količini ni vključena prodaja 13.800 m³ vode v MO Krško, saj prodaja sodi v obseg posebnih storitev

Obračunska količina je bila višja za 2 % od predračunske količine v preteklem obračunskem obdobju. Z upoštevanjem prodaje v MO Krško pa celo za 13 %.

3.2 Predračunski in obračunski stroški izvajanja storitev posamezne javne službe za preteklo obračunsko obdobje

Predračunski stroški izvajanja storitve oskrbe s pitno vode so podatek o načrtovanih stroških storitev v preteklem obračunskem obdobju (v letu 2021).

Obračunski stroški izvajanja storitve oskrbe s pitno vode so podatek o realiziranih stroških opravljenih storitev v preteklem obračunskem obdobju (v letu 2021).

Tabela 3: Predračunski in obračunski stroški izvajanja storitev javne službe za preteklo obračunsko obdobje 2021

STORITEV	PREDRAČUNSKI STROŠKI V EUR ZA PRETEKLO (2021) OBRAČUNSKO OBDOBJE	OBRAČUNSKI STROŠKI V EUR ZA PRETEKLO (2021) OBRAČUNSKO OBDOBJE	INDEKS OBRAČUN/ PREDRAČ.
Vodarina	137.114	140.198	102
Omrežnina	125.029	123.987	99

Obračunski stroški vodarine so bili višji za 2 % od predračunskih stroškov v preteklem obračunskem obdobju.

Obračunski stroški omrežnine so bili nižji za 1 % od predračunskih stroškov v preteklem obračunskem obdobju.

V predračunski kalkulaciji stroškov za 2021 so bili upoštevani upravičeni stroški za naloge in storitve, opredeljene v splošnih predpisih ter občinskem odloku in sodijo v okvir gospodarske javne službe oskrbe s pitno vodo. V naslednji tabeli je pregled predračunskih in obračunskih kalkulativnih elementov s prikazom izračuna predračunske in obračunske cene za 2021.

Tabela 4: Predračunska in obračunska kalkulacija stroškov s prikazom izračuna predračunske in obračunske cene za 2021

Kalkulativni element	v EUR		v %	
	predračun	obračun	predračun	obračun
Neposredni stroški materiala in storitev	35.394	25,81	37.380	26,28
- stroški porabljenega materiala	8.859	6,46	2.950	2,07
- stroški storitev	26.535	19,35	34.430	24,21
Neposredni stroški dela	33.775	24,63	31.874	22,41
Drugi neposredni stroški	17.657	12,88	20.369	14,32
- stroški električne energije	16.880	12,31	18.858	13,26
- stroški pogonskega goriva	777	0,57	1.511	1,06
Splošni (posredni) proizvodjalni stroški	13.246	9,66	14.250	10,02
- amortizacija	1.101	0,80	1.258	0,88
- drugi posredni proizvodjalni stroški	10.232	7,46	9.189	6,46
- stroški vzdrževanja	1.913	1,40	3.803	2,67
Splošni stroški prodaje	3.784	2,76	3.925	2,76
Splošni nabavno prodajni stroški	1.837	1,34	1.906	1,34
Splošni upravni stroški	18.483	13,48	19.171	13,48
Obresti zaradi financiranja opravljanja javne službe	1.947	1,42	0	0,00
Drugi poslovni odhodki	0	0	2.019	1,42
Donos na vložena sredstva			0	0,00
Vodno povračilo	290	0,21	11.092	7,80
Zavarovalne premije	10.700	7,8	231	0,16
SKUPAJ STROŠKI IZVAJANJA STORITEV	137.114	100	142.218	100,00
Obračunan razvoj			2.020	
STROŠKI IZ IZKAZA POSLOVNEGA IZIDA	137.114		140.198	
PRIHODKI OD ODŠKODNIN ZAVAROVALNICE	-15.000		-12.597	

PRIHODKI OD POSEBNIH STORITEV	-2.968	-3.864
PORAČUN 2019 (pozitivni rezultat)	-211	
ZMANJŠANI STROŠKI	118.935	123.737
PREDRAČUNSKA KOLIČINA v m³	122.000	124.308
ENOTNA CENA V EUR/m³	0,9749	0,9954

V predračunski kalkulaciji so povzeti vsi upravičeni stroški izvajanja storitev in pri oblikovanju predračunske cene upoštevani prihodki, ki zmanjšujejo kalkulacijo predračunske cene, in sicer dobava pitne vode v MO Krško.

Zmanjšani predračunski stroški za 2021 so bili planirani v vrednosti 118.935 EUR. Obračunski so višji za 4 %. Obseg prodaje je presegel planiranega za 1,9 %, z upoštevanjem prodaje v sosednjo občino pa celo 13,2 %.

Največje odstopanje realiziranih stroškov od planiranih je pri stroških storitev, in sicer zaradi povišanih stroškov, povezanih z odpravami okvar in izvedbe servisa za optimizacijo delovanja filtrnega sistema zajetja Jama.

Obračunska cena za 2021 je bila za 2 % višja od predračunske, na kar med drugim vplivajo nižji prihodki iz naslova odškodnin zavarovalnice.

3.3 Pojasnila odmikov obračunske cene od predračunske in od potrjene cene storitev za preteklo obračunsko obdobje

Predračunske cene oziroma tarife za storitve javne službe oskrbe s pitno vodo so bile sprejete s Sklepom o potrditvi elaboratov, predračunske lastne cene in zaračunane cene oskrbe s pitno vodo, odvajanja in čiščenja komunalne in padavinske odpadne vode, zbiranja komunalnih odpadkov, zbiranja biološko razgradljivih odpadkov in obdelave komunalnih odpadkov in 24-urne dežurne službe v občini Kostanjevica na Krki za leto 2021, številka sklepa 354-4/2019, z dne 14. 4. 2021.

Predračunska in obračunska cena izvajanja storitev se je izračunala po metodologiji iz Uredbe.

Tabela 5: Predračunska in obračunska cena vodarine za preteklo obračunsko obdobje 2021

STORITEV	PREDRAČUNSKA/POTRJENA CENA V EUR/m ³ ZA PRETEKLO (2021) OBRAČUNSKO OBDOBJE	OBRAČUNSKA CENA V EUR/m ³ ZA PRETEKLO (2021) OBRAČUNSKO OBDOBJE	INDEKS OBRAČUN/ PREDRAČ.
Vodarina	0,9749	0,9954	102

Izračunana obračunska cena izvajanja gospodarske javne službe oskrbe s pitno vodo (vodarina) je bila za 2 % višja od predračunske.

Tabela 6: Predračunska in obračunska cena uporabe javne infrastrukture (omrežnine) za preteklo obračunsko obdobje 2021

VODOMER	PREDRAČUNSKA CENA JAVNE INFRASTRUKTURE V EUR ZA PRETEKLO (2021) OBRAČUNSKO OBDOBJE	OBRAČUNSKA CENA JAVNE INFRASTRUKTURE V EUR ZA PRETEKLO (2021) OBRAČUNSKO OBDOBJE
DN < / = 20	6,8076	6,6317
20 < DN < 40	20,4229	19,8952
40 < / = DN < 50	68,0764	66,3175
50 < / = DN < 65	102,1147	99,4762
65 < / = DN < 80	0,0000	0,0000
80 < / = DN < 100	340,3822	331,5873
100 < / = DN < 150	680,7643	663,1746

Obračunska cena omrežnine je bila v letu 2021 nižja od predračunske za 3 %.

Cena omrežnine, ki je bila oblikovana v elaboratih za 2021, je bila višja od obračunske cene, zato smo na dan 31. 12. 2021 oblikovali kratkoročno odložene prihodke, ki jih upoštevamo pri pripravi elaborata za 2023.

3.4 Primerjava cen storitev javne službe in cen javne infrastrukture s cenami storitev na primerljivih območjih

3.4.1 Primerjava cen občinskih storitev s strani računskega sodišča

Računsko sodišče Republike Slovenije je objavilo dokument Cene občinskih storitev, št. 013-2/2022/2, v katerem je med drugim prikazan tudi pregled cen omrežnin in storitev vodarine za področje oskrbe s pitno vodo. Podatke od 208 občin od skupnih 212 so pridobili s pomočjo vprašalnika, ki so ga izpolnile občine. Predstavljene cene so veljale na dan 1. 1. 2021 oziroma v letu 2021. Pri pripravi dokumenta so upoštevali, da ima priključek na vodovodno omrežje zmogljivost z oznako faktor 1 (premer vodomera je do DN 20), upoštevano je 8 m³ porabljene vode na mesec.

Pripravljenec dokumenta pri izdelavi ni opredelil primerljivih območij, zato v nadaljevanju povzemamo podatke o povprečnih, najnižjih in najvišjih cenah ter skupni ceni brez subvencije.

Tabela 7: Primerjava cen storitev javne službe oskrbe s pitno vodo slovenskih občin s cenami v občini Kostanjevica na Krki v 2021

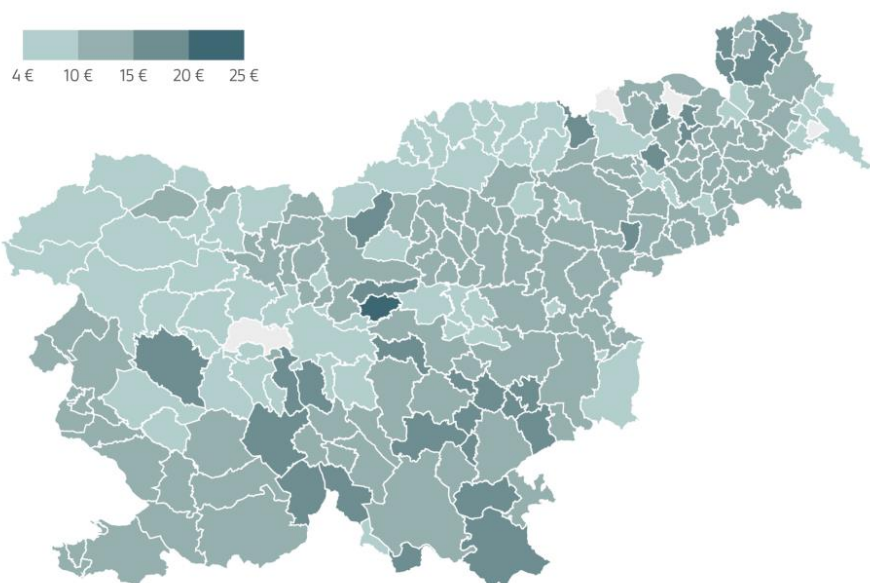
VRSTA CENE V EUR	NAJNIŽJA CENA	POVPREČNA CENA	NAJVIŠJA CENA	OBČINA KOSTANJEVICA NA KRKI
Omrežnina	1,2894	6,5202	16,0511	6,8076
Cena storitve (vodarina)	0,2562	0,7390	2,1031	0,9749
Skupni strošek	4,6	12,4	25,2	14,26

Vir: Cene občinskih storitev, Računsko sodišče RS, 2022

Ugotovimo lahko, da je za cene za občino Kostanjevica na Krki v 2021 veljalo:

- cena omrežnine je za 4,6 % višja od povprečne cene,
- cena storitve je bila za 31,9% višja od povprečne cene vodarine.

Skupni strošek je bil za priključek z zmogljivostjo faktorja 1 (premer vodomera je do DN 20) in 8 m³ porabe vode v primerjavi s povprečjem za 15 % višji. V pregledu cen, ki ga je pripravilo Računsko sodišče, so občine glede na višino stroška prikazali grafično. Občina Kostanjevica na Krki se po upoštevanem kriteriju uvršča v drugo skupino.



Slika 5: Grafični prikaz skupne cene storitve oskrbe s pitno vodo (omrežnina in vodarina) po občinah za 2021

Vir: Cene občinskih storitev, Računsko sodišče RS, 2022

3.4.2 Primerjalna analiza izvajanja javne službe oskrbe s pitno vodo v Sloveniji

Kostak je kot izvajalec gospodarske javne službe oskrbe s pitno vodo v MO Krško in občini Kostanjevica na Krki vključen v projekt Primerjalne analize izvajanja gospodarske javne službe oskrbe s pitno vodo za 2021, ki jo pripravlja Inštitut za javne službe. Podatki se poročajo delno po občinah, delno po izvajalcih, poročilo pa se izda za posameznega izvajalca javne službe. V nadaljevanju povzemamo ključne ugotovitve navedene primerjalne analize, pri kateri so podatki analizirani po izvajalcih. Posamezni izvajalec pa lahko izvaja storitve za več občin.

Iz Primerjalne analize za 2021 je razvidno, da so pogoji izvajanja javne službe na območju občine Kostanjevica na Krki, v primerjavi z drugimi izvajalci javne službe oskrbe s pitno vodo v Sloveniji, zahtevnejši. Omrežje javnih vodovodov v občini Kostanjevica na Krki je dolgo in razvejano, z manjšim številom odjemnih mest glede na povprečje analiziranih izvajalcev, posledično je tudi količina načrpane in prodane vode nižja.

Ključne splošne ugotovitve primerjalne analize:

- gostota odjema vpliva na stroške izvajanja javne službe, manjše število vodomeroz oz. faktorjev omrežnine na kilometer vodovodnega omrežja vpliva na višje stroške in obratno,
- izvajalci, ki zagotavljajo oskrbo s pitno vodo na pretežno ruralnih območjih, za katere je značilna razpršena poselitev in veliko število manjših vodovodov, imajo praviloma višje stroške izvajanja javne službe,
- zahtevnost pridobivanja vode (črpanje in priprava) vpliva na višje stroške izvajanja javne službe,
- izvajalci morajo zagotavljati skladnost in zdravstveno ustreznost vode na mestih, kjer se uporablja pitna voda. Zagotavljanje ustreznosti kakovosti je povezano s stroški in odvisno od kakovosti vodnega vira ter stanja vodovodnega omrežja,
- z vidika trajnostnega razvoja je izrednega pomena, da se sredstva amortizacije oziroma najemnine za uporabo javne infrastrukture oblikujejo v predpisani vrednosti in namenijo za zagotavljanje razvoja in obnovo vodovodne infrastrukture.

Velike razlike v vrednosti obračunane amortizacije oziroma najemnine kažejo na različno infrastrukturno opremljenost in dejstvo, da infrastrukturna sredstva v vseh primerih niso realno ovrednotena, da se ne upoštevajo enotne amortizacijske stopnje ter da najemnina v vseh primerih ni obračunana v obsegu obračunane amortizacije. Navedene razlike vplivajo na različne stroške javne infrastrukture in s tem ceno omrežnine.

V tabeli 8 smo povzeli nekatere pojasnjevalne kriterije, ki nazorno prikazujejo pogoje izvajanja javne službe in več kot očitno pojasnjujejo odstopanja pri samem izvajanju storitve, ki vplivajo na višjo ceno od povprečja panoge.

Tabela 8: Pojasnjevalni kriteriji

Pojasnjevalni kriteriji za 2021	Povpr. vred.	Min. vred.	Maks. vred.	Občina Kostanjevica
Število vodomero/km omrežja	27,10	11,10	68,30	13,45
Število faktorjev/km omrežja	43,40	13,90	162,80	14,65
Prodana voda v m ³ /vodomer	174,20	101,90	406,10	105,70
Prodana voda v m ³ /m omrežja	4,70	1,60	16,70	1,42
Prodana voda v m ³ /faktor	107,70	79,20	149,00	97,04
Struktura vodnih virov - podzemna voda (%)	67,30	-	-	34,43
Starost omrežja (let)	27,00	12,00	44,00	33,00
Delež neustreznih vzorcev v %	2,40	0,00	7,40	1,89
Delež neustreznih MB vzorcev v %	2,80	-	-	2,33
Delež neustreznih KE vzorcev v %	0,80	-	-	0,00
Količina načrpane in kupljene vode v m ³ /uporabnika	87,00	23,00	155,00	83,23
Količina obračunane oddane vode v m ³ /uporabnika	58,00	18,00	77,00	51,69
Vodne izgube v m ³ /m ¹ omrežja	1,90	0,20	11,70	0,60
Nakup vode (%)	3,0	-	-	8,3
Delež obdelane načrpane in kupljene vode (%)	81,5	-	-	100,0

Vir: Primerjalna analiza izvajanja gospodarske javne službe oskrbe s pitno vodo za leto 2021, Inštitut za javne službe, 2022, in lastni izračuni Kostak

Pojasnjevalni kriteriji nazorno kažejo, da družba Kostak izvaja javno službo oskrbe s pitno vodo v pogojih, ki so bistveno slabši od ostalih izvajalcev.

Dolžina vodovodnega sistema in konfiguracija terena (potrebna prečrpavanja) pomembno vplivata na stroške izvajanja. Dolžina vodovodnega omrežja in število obračunskih vodomerov kažeta nizko gostoto odjema, ki vpliva na ceno prodane vode.

Iz povzetka primerjalne analize je razvidno, da je bilo v letu 2021 v občini Kostanjevica na Krki:

- število vodomero/km omrežja bistveno odstopa od povprečja in predstavlja samo 50 % povprečne vrednosti,
- nakup vode predstavljal kar 8,3 % količin distribuirane vode, med analiziranimi izvajalci povprečno 3 %,
- delež obdelane vode je 100 %, med analiziranimi izvajalci povprečno 81,5 %,
- količina prodane vode v m³/m omrežja predstavlja samo 39 % povprečne vrednosti,
- količina obračunane vode v m³/uporabnika je za 11 % nižja od povprečne vrednosti.

Občina Kostanjevica na Krki se oskrbuje pretežno iz gravitacijsko zajetih površinskih voda, zato je potrebno vso vodo pred distribucijo v omrežje pripraviti. Tudi zaradi starosti vodovodnega omrežja se izvaja priprava s postopkom dezinfekcije. Vodo iz zajetja Jama je zaradi mikrobiološke oporečnosti in povišane motnosti v času obilnejših padavin

potrebno dodatno pripravljati s postopkom peščene filtracije in UV dezinfekcije. Navedeno poleg značilne razpršene poselitve vpliva na višje stroške izvajanja javne službe, kar potrjuje tudi analiza pojasnjevalnih kriterijev primerjalne analize. To utemeljuje, da so višji stroški izvajanja dejavnosti oskrbe s pitno vodo na območju občine Kostanjevica na Krki upravičeno višji.

3.5 Primerjava izvajalca javne službe s povprečjem panoge s pomočjo kazalnikov

Podatki o primerjavi izvajalca javne službe s povprečjem panoge tiste javne službe, za katero se oblikuje cena, so prikazani s pomočjo kazalnikov, ki so: pospešena pokritost kratkoročnih obveznosti, gospodarnost poslovanja in povprečna mesečna plača na zaposlenca. Podatki za povprečje panoge oskrbe s pitno vodo so prikazani za leto 2021.

Kazalnik povprečne mesečne plače je naveden za dejavnost oskrbe s pitno vodo.

Tabela 9: Kazalniki izvajalca javne službe

KAZALNIK za leto 2021	PANOGA ¹	KOSTAK
pospešena pokritost kratkoročnih obveznosti	1,20	1,92
gospodarnost poslovanja	1,03	1,00
povprečna mesečna bruto plača v EUR	1.926	1.548

Opombe:

¹ – povzeto iz Ajpesa

Panoga E36 Zbiranje prečiščenje in distribucija vode.

3.6 Predračunska količina opravljenih storitev javne službe za prihodnje obračunsko obdobje

Predračunska količina opravljenih storitev je podatek o načrtovani količini opravljenih storitev za prihodnje obračunsko obdobje (v letu 2023).

Tabela 10: Predračunska količina opravljenih storitev javne službe za prihodnje obračunsko obdobje

STORITEV	PREDRAČUNSKA KOLIČINA v m ³ za prihodnje (2023) obračunsko obdobje
OSKRBA S PITNO VODO - VODARINA	122.000

V tabeli je vključena samo količina za storitev javne službe. Količina 25.000 m³ pa se iz občine Kostanjevica na Krki proda v sosednjo MO Krško.

3.7 Predračunski stroški izvajanja storitev javne službe za prihodnje obračunsko obdobje

Predračunski stroški opravljenih storitev so podatek o načrtovanih stroških opravljenih storitev za prihodnje obračunsko obdobje (v letu 2023).

Tabela 11: Predračunski stroški izvajanja storitev javne službe za prihodnje obračunsko obdobje

STORITEV	PREDRAČUNSKI STROŠKI IZVAJANJA V EUR ZA PRIHODNJE (2023) OBRAČUNSKO OBDOBJE
Oskrba s pitno vodo - vodarina	182.380
Javna infrastruktura - omrežnina	131.526

3.8 Obseg poslovno potrebnih osnovnih sredstev za izvajanje storitev javne službe za preteklo in prihodnje obračunsko obdobje

Poslovno potrebna osnovna sredstva so osnovna sredstva izvajalca, potrebna za neposredno opravljanje posamezne javne službe (13. točka 2. člena Uredbe). Podani so podatki o nabavni vrednosti, odpisani in sedanji vrednosti osnovnih sredstev.

V tabeli 12 so izkazane vrednosti za poslovno potrebna osnovna sredstva, ki se uporabljajo na dejavnosti oskrbe s pitno vodo. Vsa potrebna sredstva so v lasti izvajalca javne službe.

Tabela 12: Obseg poslovno potrebnih OS za izvajanje storitev javne služb

	OBSEG POSLOVNO POTREBNIH OS v EUR			
	ZA PRETEKLO OBRAČUNSKO OBDOBJE (2021)			ZA PRIHODNJE OBRAČUNSKO OBDOBJE (2023)
Skupina osnovnih sredstev	nabavna	odpisana	sedanja	nabavna vrednost
Črpalke	263	259	4	263
Vozila ter ostala mehanizacija	5.823	5.629	194	5.823
Skupaj	6.086	5.888	198	6.086

Stroški za razna poslovno potrebna sredstva se izkazujejo v obliki stroška amortizacije, ki obremenjuje dejavnost. Ugotovljeni stroški vozil ter ostale mehanizacije se vodijo na začasnih stroškovnih nosilcih v okviru avto-strojnega parka, in sicer za vsako vozilo in ostalo mehanizacijo posebej. Vsak mesec se po zaključku obračunskega obdobja prenašajo na končne stroškovne nosilce oziroma stroškovna mesta dejavnosti oskrbe s pitno vodo.

3.9 Prikaz razdelitve splošnih stroškov v skladu z 10. členom Uredbe za preteklo in prihodnje obračunsko obdobje

Način razdelitve splošnih stroškov je v letu 2021 in v planu za leto 2023 enak (nespremenjen). Stroški, ki jih na podlagi razpoložljive dokumentacije ni mogoče ob knjiženju razporediti na temeljne dejavnosti in niso splošni proizvodni stroški, imajo značaj splošnih stroškov in se najprej knjižijo na splošna stroškovna mesta.

Stroški, zbrani na splošnih stroškovnih mestih, se na temeljna stroškovna mesta razporejajo s sodili in deleži, prikazanimi v naslednjih tabelah.

- *neposredni stroški prodaje*. Vsi splošni stroški sektorja in vodstva sektorja, ki jih ob njihovem nastanku ni možno neposredno razporediti na posamezna poslovnoizidna mesta, predstavljajo neposredne stroške prodaje. Neposredni stroški prodaje so na posamezno dejavnost GJS razporejeni v višini predpisanega kalkulativnega deleža. Preostanek stroškov, po obremenitvi na dejavnosti GJS, pa se po ključu prihodkov od prodaje (vključno z internimi prihodki) razporedi na tržne dejavnosti.

Tabela 13: Sodilo za razporejanje neposrednih stroškov prodaje

	DEJAVNOSTI GJS INDIVIDUALNE RABE		TRŽNE DEJAVNOSTI
	POSAMEZNA DEJAVNOST	OSNOVA ZA DELITEV PO SM POSAMEZNE DEJAVNOSTI	
Sodilo za razporejanje neposrednih stroškov prodaje	predpisan kalkulativen delež po elaboratu dejavnosti	prihodki od prodaje (vključno z internimi)	prihodki od prodaje (vključno z internimi) sektorja

- *splošno upravni stroški*. V to skupino stroškov spadajo stroški dela neproizvodnih sektorjev:
 - stroški dela finančno-računovodskega sektorja z informatiko,
 - stroški dela uprave in splošno-kadrovskega sektorja in službe za odnose z javnostmi,
 - stroški dela službe za kontroling in kakovost ter ostali stroški dela (stroški dela sindikalnih poverjenikov)

in ostali skupni splošni stroški in prihodki skupnega pomena ter stroški financiranja.

Za tovrstne stroške in prihodke je značilno, da jih ni možno neposredno razporejati na končne nosilce že ob njihovem nastanku.

Na posamezna poslovnoizidna mesta se splošni upravni stroški razporejajo na osnovi sodila, prikazanega v naslednji tabeli.

Tabela 14: Sodilo za razporejanje splošnih upravnih stroškov

	DEJAVNOSTI GJS INDIVIDUALNE RABE		TRŽNE DEJAVNOSTI IN GJS KOLEKTIVNE RABE	
	POSAMEZNA DEJAVNOST	OSNOVA ZA DELITEV PO SM POSAMEZNE GJS	POSAMEZNE DEJAVNOSTI	OSNOVA ZA DELITEV PO SM TRŽNIH DEJAVNOSTI IN GJS KOLEKTIVNE RABE
Sodilo za razporejanje splošnih upravnih stroškov	predpisan kalkulativen delež po elaboratu dejavnosti	prihodki od prodaje (vključno z internimi)	razlika do prispevka za kritje	povprečni ključ bruto plač in prihodkov od prodaje (z internimi)

- *splošno nabavno prodajni stroški*. Nabavna služba je organizirana na nivoju družbe kot skupna nabava za vse dejavnosti, ki jih podjetje opravlja in predstavlja splošno nabavno prodajne stroške. Na posamezna poslovnoizidna mesta se razporejajo na osnovi sodila, prikazanega v naslednji tabeli.

Tabela 15: Sodilo za razporejanje splošno nabavno prodajnih stroškov

	DEJAVNOSTI GJS INDIVIDUALNE RABE		TRŽNE DEJAVNOSTI IN GJS KOLEKTIVNE RABE	
	POSAMEZNA DEJAVNOST	OSNOVA ZA DELITEV PO SM POSAMEZNE GJS	POSAMEZNE DEJAVNOSTI	OSNOVA ZA DELITEV PO SM TRŽNIH DEJAVNOSTI IN GJS KOLEKTIVNE RABE
Sodilo za razporejanje splošnih nabavno prodajnih stroškov	predpisan kalkulativen delež po elaboratu dejavnosti	prihodki od prodaje (vključno z internimi)	razlika do prispevka za kritje	50 % vrednost izdanega materiala 50 % število transakcij na izdajnicah

Deleži splošnih stroškov za 2021 so bili sprejeti s Sklepom o potrditvi elaboratov, predračunske lastne cene in zaračunane cene oskrbe s pitno vodo, odvajanja in čiščenja komunalne in padavinske odpadne vode, zbiranja komunalnih odpadkov, zbiranja biološko razgradljivih odpadkov in obdelave komunalnih odpadkov in 24-urne dežurne službe v občini Kostanjevica na Krki za leto 2021, številka sklepa 354-4/2019, z dne 14. 4. 2021.

Vrednosti splošnih stroškov so za 2023 planirane na nivoju 2022, kar pomeni glede na 2021 znižanje deleža.

Tabela 16: Prikaz razporeditve deleža splošnih stroškov za preteklo in prihodnje obračunsko obdobje

VRSTA SPLOŠNIH STROŠKOV	PRETEKLO (2021) OBRAČUNSKO OBDOBJE		PRIHODNJE (2023) OBRAČUNSKO OBDOBJE	
	SPLOŠNI STROŠKI V EUR	DELEŽ V KALKULATIVNIH ELEMEN. V %	SPLOŠNI STROŠKI V EUR	DELEŽ V KALKULATIVNIH ELEMEN. V %
Neposredni stroški prodaje	3.925	2,76	4.030	2,21
Splošni nabavno prodajni stroški	1.906	1,34	1.957	1,07
Splošni upravni stroški	19.171	13,48	19.684	10,79
Skupaj	25.002		25.671	

3.10 Prihodki, ki jih izvajalec ustvari z opravljanjem posebnih storitev za preteklo in prihodnje obračunsko obdobje

Na območju občine Kostanjevica na Krki je družba Kostak v preteklem in bo v prihodnjem obračunskem obdobju ustvarjala prihodke z opravljanjem posebnih storitev, in sicer s prodajo za sosednjo MO Krško.

Tabela 17: Pregled prihodkov z opravljanjem posebnih storitev

STORITEV	OBRAČUNSKI PRIHODKI V EUR ZA PRETEKLO (2021) OBRAČUNSKO OBDOBJE	PREDRAČUNSKI PRIHODKI V EUR ZA PRIHODNJE (2023) OBRAČUNSKO OBDOBJE
čiščenje industrijske odpadne vode	3.864	18.750

3.11 Donos na vložena poslovno potrebna osnovna sredstva za preteklo in prihodnje obračunsko obdobje

Donos na vložena poslovno potrebna osnovna sredstva izvajalca je donos izvajalca, ki ne sme presegati pet odstotkov od vrednosti poslovno potrebnih osnovnih sredstev za neposredno opravljanje posamezne javne službe (16. točka 2. člena Uredbe).

Donos na vložena poslovno potrebna osnovna sredstva ni sestavni del cene v kalkulaciji za leto 2023, prav tako se ni obračunaval v preteklem obračunskem obdobju 2021.

3.12 Število zaposlenih za preteklo in prihodnje obračunsko obdobje

Na področju oskrbe s pitno vodo je bila v preteklem obračunskem obdobju (v letu 2021) zaposlena 1,3 oseba glede na opravljene ure. Za prihodnje obračunsko obdobje (za 2023) se zaradi dodatnega nadzora pri oskrbovanju sistema Javorovica iz vira Jama predvideva angažiranje drugega zaposlenca, kar bo predstavljalo 1,5 zaposlenca.

Za vsako izvedbo del se kreirajo delovni nalogi (za vsako okvaro posebej, za nadzor in drugo). Z delovnim nalogo se bremenijo dejansko opravljene delovne ure za vsakega

delavca posebej. Delovni nalogi so osnova za evidenco opravljenega dela na stroškovnem mestu, kajti stroškovno mesto je obremenjeno z dejanskim številom učinkovitega dela.

Vsak zaposlen na dejavnosti oskrbe s pitno vodo ima opredeljeno matično stroškovno mesto, v okviru katerega se obračunavajo stalni stroški dela (prehrana, prevoz, dopust, boleznina).

3.13 Podatek o višini najemnine za javno infrastrukturo in podatek o deležu, ki se prenese na uporabnike javne infrastrukture

Občina za opravljanje javne službe izvajalcem obračunava najemnino za vso javno infrastrukturo, ki je potrebna za opravljanje posamezne javne službe, in sicer najmanj v višini obračunane amortizacije (1. odstavek 3. člena Uredbe).

Tabela 18: Višina najemnine za javno infrastrukturo

STORITEV	VIŠINA NAJEMNINE ZA JAVNO INFRASTRUKTURO V EUR ZA PRIHODNJE OBRAČUNSKO OBDOBJE (2023)
Oskrba s pitno vodo	98.426

Višina najemnine je sorazmerna z deležem zmogljivosti javne infrastrukture, ki je namenjena uporabnikom storitev gospodarske javne službe.

V občini Kostanjevica na Krki se vsa najemnina prenese na uporabnike storitev gospodarske javne službe oskrbe s pitno vodo.

3.14 Stopnja izkoriščenosti javne infrastrukture, ki je namenjena izvajanju javne službe in posebnih storitev

Obstoječa javna infrastruktura je namenjena oskrbi prebivalstva in drugih uporabnikov na področju občine Kostanjevica na Krki, torej za izvajanje javne službe. Infrastruktura je v celoti izkoriščena (stopnja izkoriščenosti zmogljivosti je 100 %).

3.15 Izračun predračunske cene storitve in predračunske cene omrežnine za prihodnje obračunsko obdobje

Predračunska lastna cena (določa 8. točka 2. člena Uredbe) storitev javne službe je cena, ki se izračuna v skladu s slovenskimi računovodskimi standardi in Uredbo, na podlagi **načrtovane** količine opravljenih storitev in **načrtovanih** stroškov in prihodkov izvajalca v prihodnjem obračunskem obdobju in ne vključuje omrežnine ali cene javne infrastrukture.

Zaračunana cena storitve javne službe je potrjena cena, zmanjšana za morebitno subvencijo, in jo za storitve javne službe plača uporabnik.

Subvencija je razlika med potrjeno in zaračunano ceno in bremeni proračun občine. V skladu z Uredbo lahko občina prizna subvencijo za uporabnike, kot so gospodinjstva ali izvajalci nepridobitnih dejavnosti.

Za boljše razumevanje tabel pri izračunu cene omrežnine za dejavnosti gospodarskih javnih služb individualne rabe podajamo obrazložitev uporabljenih pojmov, in sicer:

- nepridobitna dejavnost: gospodinjstva in negospodarstva
- pridobitna dejavnost: gospodarski subjekti.

Pri pripravi predračunske cene za oskrbo s pitno vodo za 2023 smo upoštevali predvideno povečanje stroškov dela ter ostale indeksne uskladitve stroškov. Variabilni del stroška električne energije je planiran po predvideni porabi in cenah iz sklenjenih pogodb za električno energijo za 2023, fiksni pa v višini stroška leta 2022.

3.15.1 Izračun predračunske cene storitve oskrbe s pitno vodo

Cena storitve je del cene, ki vključuje stroške opravljanja storitev posamezne javne službe. Izračuna se tako, da se stroški opravljanja storitev posamezne javne službe delijo s količino opravljenih storitev.

Lastna cena vodarine za leto 2023 je oblikovana na podlagi načrtovanih stroškov. Pri izračunu je upoštevan poračun 2021 in delno poračun 2022, ki je povzet v tabelah v nadaljevanju. Če je cena, ki je bila oblikovana v elaboratih za leto 2021 in 2022, presegla v 2021 ali 2022 nastale stroške, smo oblikovali kratkoročne odložene prihodke. Če oblikovana cena ni zadoščala za pokrivanje nastalih stroškov, smo oblikovali prehodno nezaračunane prihodke. Poslovni izid za izvajanje storitev za 2021 in 2022 po posameznih dejavnostih je prikazan v naslednjih tabelah - za izvajanje storitev za 2021 v tabeli 19 in za 2022 v tabeli 20 ter v tabeli 21 za omrežnino leto 2021.

Tabela 19: Pregled prihodkov in stroškov za izvajanje oskrbe s pitno vodo za leto 2021

DEJAVNOST V EUR	PRIHODKI	STROŠKI	POSLOVNI IZID	KRATKOROČNO ODLOŽENI PRIHODKI	KRATKOROČNO NEZARAČUNANI PRIHODKI
Oskrba s pitno vodo	140.270	140.198	72	72	

Cena, ki je bila oblikovana v elaboratu za 2021, je zadoščala za pokritje stroškov, zato se bo pozitivna razlika upoštevala pri izračunu predračunske cene za 2023.

Tabela 20: Pregled prihodkov in stroškov za izvajanje oskrbe s pitno vodo za leto 2022

Dejavnosti v EUR	PRIHODKI	STROŠKI	POSLOVNI IZID PRED RAZMEJITVAM	KRATKOROČNO ODLOŽENI PRIHODKI	KRATKOROČNO NEZARAČUNANI PRIHODKI	VKLJUČEN PORAČUN V ELABORATE 2023
oskrba s pitno vodo	182.815	192.001	-9.186		9.186	8.186

Postavka na računu: **VODARINA**

Tabela 21: Izračun cene storitve oskrbe s pitno vodo

Kalkulativni element	Plan 2023 v EUR	Delež v %
Neposredni stroški materiala in storitev	27.062	14,84
- stroški porabljenega materiala	5.654	3,10
- stroški storitev	21.407	11,74
Neposredni stroški dela	31.676	17,37
Drugi neposredni stroški	68.622	37,63
- stroški električne energije	67.206	36,85
- stroški pogonskega goriva	1.416	0,78
Splošni (posredni) proizvodjalni stroški	15.485	8,49
- amortizacija	2.352	1,29
- drugi posredni proizvodjalni stroški	8.875	4,87
- stroški vzdrževanja	4.259	2,33

Kalkulativni element	Plan 2023 v EUR	Delež v %
Neposredni stroški prodaje	4.030	2,21
Splošni prodajni stroški	1.957	1,07
Splošni upravni stroški	19.684	10,79
Obresti zaradi financiranja opravljanja JS	0	0,00
Drugi poslovni odhodki	2.074	1,14
Donos na vložena sredstva	0	0,00
Zavarovalne premije	290	0,16
Vodno povračilo	11.500	6,31
SKUPAJ STROŠKI IZVAJANJA STORITEV	182.380	100,00
prihodki od odškodnin zavarovalnice	-15.000	
+/- poračun za preteklo obračunsko obdobje 2021 (pozitivni rezultat)	-71	
+/- poračun za preteklo obračunsko obdobje 2022 (negativni rezultat)	8.186	
prihodki od posebnih storitev	-18.750	
državna pomoč/subvencija za električno energijo	-19.758	
ZMANJŠANI STROŠKI	136.987	
PREDRAČUNSKA KOLIČINA v m³	122.000	
ENOTNA CENA V EUR/m³	1,1228	

Cena vodarina bo za uporabnike gospodarske javne službe enotna na celotnem območju občine Kostanjevica na Krki.

Obrazložitev kalkulativnih elementov

Neposredni stroški materiala in storitev:

- **stroški porabljenega materiala** vključujejo stroške na dejavnosti: porabljenega materiala zaradi manjših okvar na omrežju za oskrbo s pitno vodo ter ostali potrebni material pri tekočem vzdrževanju vodovodnega omrežja (pesek in drugo), stroške potrošnega materiala za hitre teste za interno kontrolo kakovosti pitne vode, stroške materiala v zvezi s stroški vozil, ki se uporabljajo na izvajanje dejavnosti (avtoplašči in ostali pomožni material za tekoče vzdrževanje vozil),
- **stroški storitev** vključujejo storitve vezane na odpravo manjših okvar na omrežju za oskrbo, pranje rezervoarjev, urejanje okolice objektov, stroške nakupa vode, stroške tiskanja in izpisa računov, stroške rednega izvajanja javnega pooblastila za vzpostavitev, vodenje in vzdrževanje katastra GJS, stroške objav v sredstvih javnega obveščanja, stroške študentskega dela, navoz vode v vodohrane, stroške vzdrževanja programa za obračun komunalnih storitev.

Neposredni stroški dela: vključujejo prejemke zaposlenih na dejavnosti v skladu z zakonodajo in s podjetniško kolektivno pogodbo, kot so stroški plač, drugih osebnih prejemkov, nadomestila plač in povračila stroškov v zvezi z delom.

Drugi neposredni stroški:

- **stroški električne energije** vključujejo stroške porabljene električne energije za črpanje, distribucijo in pripravo pitne vode,
- **stroški pogonskega goriva** vključujejo stroške pogonskega goriva za vozila in stroje, ki se uporabljajo za izvajanje dejavnosti oskrbe s pitno vodo.

Splošni (posredni) proizvodjalni stroški:

- **amortizacija** predstavlja strošek obračunane amortizacije lastne opreme, ki jo uporabljamo za izvajanje dejavnosti, to so vozila in manjša orodja ter ostala oprema na dejavnosti,
- **drugi posredni proizvodjalni stroški** vključujejo stroške za kontrolo kakovosti pitne vode pooblaščenega izvajalca, stroške popravkov terjatev in porabo drobnega inventarja, ostale stroške vozila (stroški zavarovanja vozil, stroški nadomestnih delov ter ostalih obratnih sredstev, stroški cestnin), stroške strokovne literature, stroške poštnin in telefonskih storitev, stroške plačilnega prometa, stroške zdravstvenih in drugih storitev, stroške seminarjev in drugih usposabljanj, porabo drobnega inventarja in ostalih obratnih sredstev ter ostale posredne proizvodjalne stroške dejavnosti. Zaradi spoštovanja določil Uredbe je v sklop drugih posrednih proizvodjalnih stroškov vključen tudi strošek vodnega povračila,
- **stroški vzdrževanja** vključujejo predvsem stroške za redne servise opreme in objektov ter manjša popravila v primeru okvar, stroške tekočega vzdrževanja telemetrijske opreme za daljinsko vodenje sistemov, stroške vzdrževanja vozil, ki se uporabljajo za dejavnost: razna popravila, registracije in tehnični pregledi vozil, stroške menjave avtomobilskih gum in ostale stroške v zvezi z vzdrževanjem vozil.

Neposredni stroški prodaje: predstavljajo stroške vodstva sektorja in ostale splošne stroške sektorja.

Splošni nabavno prodajni stroški: predstavljajo strošek skladiščno-nabavne službe.

Splošni upravni stroški: predstavljajo skupne stroške delovanja podjetja, in sicer stroške službe za vzdrževanje informacijskega sistema, stroške strokovnih služb podjetja ter ostale splošne stroške podjetja.

Obresti zaradi financiranja opravljanja javne službe: niso vključene v kalkulacijo.

Drugi poslovni odhodki: predstavljajo strošek projektnega vodenja, uvedbe novih tehnologij, seznanjanje in izobraževanje kadra z novimi tehnologijami, izvajanje pilotnih projektov, sodelovanje pri pripravi zakonodaje, sodelovanje v komisijah Gospodarske zbornice in upravnih odborih, stroške nadgradnje programske opreme z zahtevami zakonodaje, sodelovanje na srečanjih komunalnega gospodarstva in ostale poslovne odhodke.

Tabela 22: Predračunska cena vodarine

	PREDRAČUNSKA CENA 2023 V EUR/m ³	POTRJENA CENA 2022 V EUR/m ³	INDEKS 2023/2022
Vodarina	1,1228	1,2077	93

Predračunska cena vodarine je za 7 % nižja od obstoječe cene.

3.15.2 Izračun predračunske cene javne infrastrukture za storitev oskrbe s pitno vodo

Omrežnina je del cene, ki vključuje stroške javne infrastrukture posamezne javne službe. Omrežnina se določi na letni ravni (uporabnikom se zaračunava mesečno) in se uporabnikom obračunava glede na zmogljivost priključka, ki je določen s premerom vodomera.

Omrežnina se za posamezni vodomer izračuna tako, da se vsota vseh stroškov omrežnine deli z vsoto faktorjev omrežnine (ponder) na obračunskih vodomerih. Tako dobljeni količnik se nato pomnoži s faktorjem omrežnine glede na premer posameznega vodomera.

Lastna cena omrežnine za leto 2023 je oblikovana na podlagi načrtovanih stroškov. Pri izračunu je upoštevan poračun 2021, povzet v naslednji tabeli.

Tabela 23: Pregled prihodkov in stroškov za omrežnino za oskrbo s pitno vodo za 2021

DEJAVNOST V EUR	PRIHODKI	STROŠKI	POSLOVNI IZID	KRATKOROČNO ODLOŽENI PRIHODKI	KRATKOROČNO NEZARAČUNANI PRIHODKI
Oskrba s pitno vodo	124.104	123.987	117	117	

Cena, ki je bila oblikovana v elaboratih za leto 2021, je zadoščala za pokritje nastalih stroškov, zato smo oblikovali kratkoročno odložene prihodke. Poračunali jih bomo pri pripravi elaborata za 2023.

Postavka na računu: **OMREŽNINA**

Tabela 24: Predračun omrežnine za leto 2023

OMREŽNINA VKLJUČUJE:	V EUR ZA 2023
- stroške amortizacije ali najema	98.426
- stroške zavarovanja infrastrukture javne službe	5.100
- stroške odškodnin, ki vključujejo odškodnine za služnost, povzročeno škodo, povezano z gradnjo, obnovo in vzdrževanjem infrastrukture javne službe	0
- stroške obnove in vzdrževanja priključkov na javni vodovod v obsegu nalog izvajalca javne službe oskrbe s pitno vodo v skladu s predpisom, ki ureja oskrbo s pitno vodo	28.000
- stroške nadomestil za zmanjšanje dohodka iz kmetijske dejavnosti	0
- plačilo za vodno pravico	0
- odhodke financiranja v okviru stroškov omrežnine, ki vključujejo obresti in druge stroške, povezane z dolžniškim financiranjem gradnje ali obnove infrastrukture	0
Skupaj	131.526
- poračun 2021 (pozitiven rezultat)	-117
Skupaj omrežnina za izračun cene	131.409

Omrežnina se določi na letni ravni in se obračunava glede na zmogljivost priključkov, določenih s premerom vodomera. Enota količine storitve je izražena v EUR/vodomer.

Tabela 25: Pregled izračuna omrežnine

Vodomer	Faktor	Število vodomerov po dejavnosti			Ponder	Omrežnina v EUR			
		nepridobitna	pridobitna	skupaj		omrežnina/kom/mesec	nepridobitna	pridobitna	skupaj
DN < / = 20	1	1.228	29	1.257	1.257	7,0197	103.442	2.443	105.885
20 < DN < 40	3	10	6	16	48	21,0591	2.527	1.516	4.043
40 < / = DN < 50	10	2	1	3	30	70,1971	1.685	842	2.527
50 < / = DN < 65	15	0	5	5	75	105,2956	0	6.318	6.318
65 < / = DN < 80	30	0	0	0	0	0,0000	0	0	0
80 < / = DN < 100	50	1	0	1	50	350,9854	4.212	0	4.212
100 < / = DN < 150	100	0	1	1	100	701,9708	0	8.424	8.424
150 < / = DN	200	0	0	0	0	0,0000	0	0	0
Skupaj		1.241	42	1.283	1.560		111.866	19.543	131.409

Tabela 26: Predračunska cena omrežnine za oskrbo s pitno vodo za 2023

Velikost vodomera	Predračunska cena 2023 v EUR	Potrjena cena 2022 v EUR	Indeks 2023/2022
DN < / = 20	7,0197	6,6276	106
20 < DN < 40	21,0591	19,8828	106
40 < / = DN < 50	70,1971	66,2760	106
50 < / = DN < 65	105,2956	99,4140	106
65 < / = DN < 80	0,0000	0,0000	106
80 < / = DN < 100	350,9854	331,3801	106
100 < / = DN < 150	701,9708	662,7602	106
150 < / = DN	0,0000	0,0000	106

Ker je strošek najemnine v 2023 za 7.822 EUR višji kot v 2022, je predračunska cena omrežnine za 6 % višja od potrjene cene omrežnina za 2022. Za vodommer DN 20 mm povišanje predstavlja 0,3921 EUR. Vrednost sredstev za vzdrževanje priključkov je glede na 2022 nespremenjena.

V skladu z Uredbo lahko občina prizna subvencijo za uporabnike, kot so gospodinjstva ali izvajalci nepridobitnih dejavnosti. Subvencija je razlika med potrjeno in zaračunano ceno in bremeni proračun občine, vendar subvencioniranje ni načrtovano.

3.16 Prikaz sodil za razporejanje vseh stroškov in prihodkov po dejavnostih ter po občinah

Sistem razporejanja stroškov in prihodkov ter ugotavljanja poslovnih izidov po posameznih stroškovnih mestih v okviru posameznih dejavnosti je opredeljen v internih aktih družbe - Pravilniku o računovodstvu in v Priročniku za kontroling. Sistem se od leta 2021 ni spremenil in za leto 2023 ne predvidevamo sprememb.

3.16.1 Razporejanje prihodkov

Neposredne prihodke od prodaje, ki predstavljajo pretežni del prihodkov, razporejamo na ustrezna stroškovna mesta neposredno. Prav tako pa neposredno razporejamo tudi druge prihodke iz poslovanja ter izredne prihodke.

3.16.2 Razporejanje stroškov

Neposredne stroške, ki se nanašajo na posamezno dejavnost, evidentiramo na stroškovna mesta neposredno iz knjigovodskih listin in obračunov. To so neposredni stroški materiala, energije, prevoznih in ostalih eksternih in internih storitev. Neposredne stroške dela razporejamo neposredno na stroškovne nosilce in poslovnoizidna mesta na osnovi opravljenih ur dela na posameznem stroškovnem mestu.

Posredne proizvodjalne stroške, ki nastajajo pri izvajanju dejavnosti, razporejamo na stalne in spremenljive. Stalni stroški predstavljajo stroške, ki se praviloma pojavljajo neodvisno od obsega poslovanja, spremenljivi oziroma variabilni pa se spreminjajo glede na povečanje oziroma zmanjšanje obsega dejavnosti. V skupino posrednih proizvodjalnih stroškov uvrščamo stroške po funkcionalnih skupinah, ki so:

- stroški amortizacije: evidentiramo jih skladno z razdelitvijo sredstev po posameznih poslovnoizidnih mestih in dejavnostih, kjer se uporabljajo,
- stroški avto-strojnega parka (ASP): ugotovljeni stroški v okviru avto-strojnega parka po posameznih avtomobilih in strojih, ki so začasni stroškovni nosilci, se prenašajo na končne stroškovne nosilce po dejavnostih oziroma posameznih poslovnoizidnih mestih, kjer se ti uporabljajo. Če isto vozilo opravlja dela na različnih stroškovnih mestih, se za delitev stroškov uporabi sodilo, in sicer dejansko število opravljenih učinkovitih ur na posameznem stroškovnem mestu glede na skupno število delovnih ur obravnavanega obdobja,

- stroški vzdrževanja opreme in objektov: stroške vzdrževanja opreme in objektov razporejamo neposredno na stroškovne nosilce in poslovnoizidna mesta skladno z mestom uporabnosti,
- popravke vrednosti terjatev in odpise obratnih sredstev: oblikujemo vsako leto v skladu s standardi in internimi akti in jih knjižimo neposredno na poslovnoizidna mesta, na katera se nanašajo,
- drugi stroški materiala, energije in storitev: v to skupino stroškov uvrščamo porabljen pomožni in pisarniški material, nadomestne dele, kurivo za ogrevanje, stroške poštnih, telefonskih in drugih telekomunikacijskih storitev, stroške plačilnega prometa, zdravstvene, bančne in finančne storitve, svetovalne in revizorske storitve, izdatke za deratizacijo in analizo vode, stroške reklam ter druge stroške, in jih knjižimo neposredno na stroškovna mesta,
- zavarovalne premije: razporejamo na podlagi zavarovalne vrednosti omrežij in opreme.

Za večino stroškov velja, da jih je mogoče neposredno na podlagi knjigovodske listine knjižiti na posamezni vodovodni sistem, na katerega se taki stroški nanašajo.

V naslednji tabeli prikazujemo stroškovna mesta v okviru dejavnosti oskrbe s pitno vodo. Za vsako stroškovno mesto v okviru dejavnosti oskrbe s pitno vodo se ugotavlja poslovni izid.

Tabela 27: Pregled stroškovnih mest na dejavnosti oskrbe s pitno vodo

STROŠKOVNO MESTO	NAZIV STROŠKOVNEGA MESTA
11103	oskrba z vodo Kostanjevica na Krki
10001	omrežnina oskrbe s pitno vodo Kostanjevica na Krki

3.17 Druga razkritja na podlagi Slovenskega računovodskega standarda 32

V nadaljevanju podajamo izkaz poslovnega izida za dejavnosti gospodarskih javnih služb za leto 2021 in planiran izkaz poslovnega izida za dejavnosti gospodarskih javnih služb za leto 2023.

Tabela 28: Izkaz poslovnega izida za dejavnosti gospodarskih javnih služb za leto 2021

v EUR	1	2	3	4	5	6	7	8	8	9 = od 1 do 8	10	11 =9/10
	oskrba s pitno vodo	odvajanje odpadnih voda	čiščenje odpadnih voda	prevzem grez.gošč in blata iz MKČN	zbiranje komunalnih odpadkov	obdelava komunalnih odpadkov	zbiranje biološko razgradljivih odpadkov	pokopališka dejavnost	24-urna dežurna služba	GJS individualne rabe 2021	načrt 2021	indeks ures/načrt
STROŠKI	140.198	17.383	34.671	28.516	99.519	22.724	4.420	33.875	3.625	384.933	372.362	103
I. PROIZVAJALNI STROŠKI	115.022	14.335	28.638	23.639	78.336	22.724	3.819	27.309	2.990	316.811	303.381	104
1. Neposredni proiz.stroški	87.852	11.428	21.308	17.356	62.109	22.724	3.427	26.536	2.338	255.078	232.316	110
stroški materiala in storitev	55.979	7.996	14.140	11.122	4.208	21.626	3.084	12.490	365	131.011	122.320	107
a) material in energija	21.732	2.734	7.692	0	0	0	0	570	91	32.819	35.644	92
b) storitve	24.778	527	617	11.122	2.476	845	0	10.066	274	50.705	39.911	127
c.) interne storitve	9.469	4.736	5.831	0	1.733	20.781	3.084	1.854	0	47.487	46.765	102
stroški dela	31.874	3.431	7.168	6.234	57.901	1.097	343	14.047	1.973	124.067	109.996	113
2. Posredni proizv.stroški-stalni	24.108	2.350	5.127	3.048	8.834	0	392	581	244	44.685	52.291	85
amortizacija sredstev v lasti družbe	62	0	0	0	4.292	0	392	0	0	4.746	4.551	104
najemnina	0	0	0	0	0	0	0	0	0	0	0	0
finančni odhodki	0	0	0	0	0	0	0	0	0	0	0	0
drugi odhodki	0	0	0	0	0	0	0	0	0	0	0	0
stroški ASP	3.619	606	2.169	2.917	2.734	0	0	112	243	12.401	13.545	92
storitve vzdrž.proizvod.opr.in obj.	1.684	539	70	0	229	0	0	0	0	2.522	3.080	82
odpisi obr.sred.in popr.vred.terjatev	384	234	3	8	0	0	0	32	0	661	1.590	42
drugi str.mat.ener.in storitev ter odh.posl	7.036	855	2.885	8	1.464	0	0	346	1	12.596	18.485	68
vodno povračilo	11.092	0	0	0	0	0	0	0	0	11.092	10.700	104
zavarovalne premije	231	116	0	116	116	0	0	90	0	668	340	197
3. Posredni proizvajalni stroški sprej	3.061	558	2.203	3.234	7.393	0	0	191	408	17.048	18.774	91
drugi stroški poslovanja	412	29	2	1	41	0	0	3	0	488	195	250
stroški ASP	2.649	528	2.202	3.233	7.353	0	0	188	407	16.560	18.579	89
II. POSREDNI STROŠKI - drugi	25.002	3.048	6.033	4.878	21.183	0	601	5.937	635	67.316	64.376	105
neposredni stroški prodaje	3.925	369	519	542	2.966	0	80	869	83	9.352	8.888	105
splošni upravni stroški	19.171	2.647	5.459	4.336	17.945	0	521	5.061	520	55.660	53.245	105
splošni nabavno prodajni stroški	1.906	32	56	0	272	0	0	7	32	2.305	2.243	103
III. Drugi poslovni odhodki	175	0	0	0	0	0	0	630	0	805	4.605	17,48
ČISTI DOBIČEK	71	521	52	43	126	196	93	188	33	1.321	0	0
PRIHODKI	140.270	17.904	34.723	28.559	99.645	22.919	4.513	34.063	3.658	386.254	372.362	104
poslovni prihodki od prodaje	127.672	17.712	34.707	28.556	98.186	22.581	4.513	25.312	3.657	362.895	354.962	102
usredstveni lastni proizvodi in storitve	0	0	0	0	0	0	0	0	0	0	0	0
drugi poslovni prihodki	12.597	192	16	3	44	4	0	8.752	1	21.609	17.400	124
finančni prihodki	0	0	0	0	0	0	0	0	0	0	0	0
drugi (izredni) prihodki	0	0	0	0	0	0	0	0	0	0	0	0
interni prihodki	0	0	0	0	1.415	334	0	0	0	1.749	0	0
IZGUBA	0	0	0	0	0	0	0	0	0	0	0	0
kratkorочно nezaračunani prihodki										0		
kratkorочно odloženi prihodki	71	521	52	43	126	196	93	188	33	1.321		
POSLOVNI IZID PO RAZMEJITVAH	0	0	0	0	0	0	0	0	0	0		

Tabela 29: Izkaz poslovnega izida za omrežnino in ceno javne infrastrukture za leto 2021

Dejavnost v EUR	1	2	3	4	5 = od 1 do 4	6	7=5/6
	oskrba s pitno vodo	odvajanje odpadnih voda	čiščenje odpadnih voda	zbiranje komunalnih odpadkov	omrežnina in javna infrastruktura 2021	načrt 2021	indeks ures/plan
STROŠKI	123.987	46.790	20.462	21	191.260	192.927	99
I. PROIZVAJALNI STROŠKI	123.987	46.790	20.462	21	191.260	192.927	99
1. Neposredni proizvodni stroški	27.955	0	0	0	27.955	28.000	100
Stroški materiala in storitev	27.955	0	0	0	27.955	28.000	100
a.) material in energija	5.932	0	0	0	5.932	3.000	0
b.) storitve	0	0	0	0	0	0	0
c.) interne storitve	22.023	0	0	0	22.023	25.000	88
Stroški dela	0	0	0	0	0	0	0
2. Posredni proizv. stroški-stalni	96.032	46.790	20.462	21	163.306	164.927	99
amortizacija sredstev v lasti družbe	0	0	0	0	0	0	0
najemnina	91.529	44.783	19.994	21	156.327	156.327	100
prevrednoteni popravki obr.s	45	16	9	0	70	0	0
zavarovalne premije	4.458	1.991	459	0	6.908	8.600	80
3. Posredni proizvodni stroški spremenljivi	0	0	0	0	0	0	0
drugi stroški poslovanja	0	0	0	0	0	0	0
stroški ASP	0	0	0	0	0	0	0
II. POSREDNI STROŠKI - drugi	0	0	0	0	0	0	0
ČISTI DOBIČEK	117	287	521	14	939	0	0
PRIHODKI	124.104	47.077	20.983	35	192.199	192.927	100
prihodki od prodaje	124.104	42.606	20.983	35	187.728	188.445	100
drugi poslovni prihodki	0	4.471	0	0	4.471	4.482	100
interni prihodki	0	0	0	0	0	0	0
IZGUBA	0	0	0	0	0	0	0
kratkoročno nezaračunani prihodki							
kratkoročno odloženi prihodki	117	287	521	14	939		
POSLOVNI IZID PO RAZMEJITVAH	0	0	0	0	0		

Tabela 30: Planiran izkaz poslovnega izida za dejavnosti gospodarskih javnih služb za leto 2023

	1	2	3	4	5	6	7	8	9	10 = od 1 do 9
Dejavnost/v EUR	oskrba s pitno vodo	odvajanje odpadnih voda	čiščenje odpadnih voda	prevzem gošč in blata iz MKČN	zbiranje komunalnih odpadkov	zbiranje bioloških odpadkov	obdelava komunalnih odpadkov	24-urna dežurna služba	pokopališka dejavnost	GJS individualne rabe
STROŠKI	182.380	21.087	51.174	31.010	124.564	7.728	22.574	3.433	26.576	470.527
I. PROIZVAJALNI STROŠKI	154.635	17.456	44.462	25.916	100.172	6.924	22.380	2.832	21.699	396.477
1. Neposredni proiz.stroški	125.282	15.109	35.894	13.621	69.464	6.532	21.880	2.123	20.359	310.264
<i>stroški materiala in storitev</i>	93.606	8.764	28.455	6.300	7.600	6.160	21.880	250	17.130	190.145
a) material in energija	72.206	5.314	22.905	200	300	0	0	150	590	101.665
b) storitve	10.400	650	1.350	6.100	4.900	0	1.300	100	14.650	39.450
c) interne storitve	11.000	2.800	4.200	0	2.400	6.160	20.580	0	1.890	49.030
<i>stroški dela</i>	31.676	6.345	7.440	7.321	61.864	372	0	1.873	3.229	120.120
2. Posredni proizv. str.-stalni	26.723	1.372	5.480	4.933	16.565	392	500	291	790	57.046
amortizacija sredstev v lasti družbe	0	0	0	0	4.173	392	0	0	0	4.565
najemnina	0	0	0	0	0	0	0	0	0	0
finančni odhodki	0	0	0	0	0	0	0	0	0	0
drugi odhodki	0	0	0	0	0	0	0	0	0	0
stroški ASP	4.383	257	1.468	4.883	10.342	0	0	291	430	22.054
stroški vzdrževanja opreme in obj.	2.700	100	862	0	350	0	0	0	0	4.012
popr.vred.terj.	450	215	50	50	50	0	300	0	10	1.125
drugi str.mat.ener.in storitev	7.400	700	3.100	0	1.500	0	200	0	300	13.200
vodno povračilo	11.500	0	0	0	0	0	0	0	0	11.500
zavarovalne premije	290	100	0	0	150	0	0	0	50	590
3. Posredni proizv.str.-sprem.	2.630	975	3.087	7.362	14.144	0	0	418	550	29.166
drugi stroški poslovanja	50	45	0	0	4.000	0	0	0	0	4.095
stroški ASP	2.580	930	3.087	7.362	10.144	0	0	418	550	25.071
II. POSREDNI STROŠKI - drugi	25.671	3.424	6.330	4.805	22.928	756	0	601	4.611	69.127
neposredni stroški prodaje	4.030	414	544	534	3.210	101	0	78	675	9.586
splošni upravni stroški	19.684	2.974	5.727	4.271	19.424	655	0	493	3.931	57.158
splošno nabavno prodajni stroški	1.957	36	59	0	295	0	0	31	5	2.383
III. Drugi poslovni odhodki	2.074	207	382	289	1.463	48	194	0	266	4.923
ČISTI DOBIČEK	0	0	0	0	0	0	0	0	124	124
PRIHODKI	182.380	21.087	51.174	31.010	124.564	7.728	22.574	3.433	26.700	470.651
prihodki od prodaje	147.622	19.899	44.031	31.010	124.564	7.728	22.574	3.433	26.400	427.262
vodno povračilo	0	0	0	0	0	0	0	0	0	0
usredstveni lastni proizvodi in storitve	0	0	0	0	0	0	0	0	0	0
drugi poslovni prihodki	15.000	0	0	0	0	0	0	0	0	15.000
finančni prihodki	0	0	0	0	0	0	0	0	0	0
drugi prihodki	19.758	1.188	7.143	0	0	0	0	0	300	28.389
interni prihodki	0	0	0	0	0	0	0	0	0	0
IZGUBA	0	0	0	0	0	0	0	0	0	0

Tabela 31: Planiran izkaz poslovnega izida za omrežnino in ceno javne infrastrukture za leto 2023

	1	2	3	4	5	6 = od 1 do 5
Dejavnost v EUR	oskrba s pitno vodo	odvajanje komunalnih voda	čiščenje komunalnih voda	prevzem gošč in blata iz MKČN	cena infrastrukture zbiranja komunalnih odpadkov	skupaj
I. PROIZVAJALNI STROŠKI	131.526	47.293	21.596	0	4.608	205.023
1. Neposredni proizvodni stroški	28.000	0	0	0	0	28.000
Stroški materiala in storitev	28.000	0	0	0	0	28.000
a.) material in energija	3.000	0	0	0	0	3.000
b.) storitve	0	0	0	0	0	0
c.) interne storitve	25.000	0	0	0	0	25.000
Stroški dela	0	0	0	0	0	0
2. Posredni proizv. stroški - stalni	103.526	47.293	21.596	0	4.608	177.023
najemnina	98.426	45.193	20.996	0	4.608	169.223
zavarovalne premije	5.100	2.100	600	0	0	7.800
3. Posredni proizvodni stroški - spremenljivi	0	0	0	0	0	0
drugi stroški poslovanja	0	0	0	0	0	0
stroški ASP	0	0	0	0	0	0
II. POSREDNI STROŠKI - drugi	0	0	0	0	0	0
ČISTI DOBIČEK	0	0	0	0	0	0
PRIHODKI	131.526	47.293	21.596	0	4.608	205.023
prihodki od prodaje	131.526	47.293	21.596	0	4.608	205.023
drugi poslovni prihodki	0	0	0	0	0	0
interni prihodki	0	0	0	0	0	0
IZGUBA	0	0	0	0	0	0

4. ZAKLJUČEK

V Elaboratu oskrbe s pitno vodo za leto 2023 so izračunane cene storitve vodarine v EUR/m³ in enotne za vse vrste uporabnikov. Cene javne infrastrukture so izračunane v EUR/vodomer.

Pristojni organ občine potrdi »ceno storitve javne službe« (ceno infrastrukture, ceno opravljanja storitev javne službe) in morebitno subvencijo nepridobitni dejavnosti. Občina Kostanjevica na Krki uporabnikom nepridobitne dejavnosti cene omrežnine ne bo subvencionirala.

Tabela 32: Predračunske cene vodarine in omrežnine za leto 2023 in indeksno odstopanje od potrjene cene

DEJAVNOST	PREDRAČUNSKE CENE 2023 V EUR/m ³	POTRJENE CENE 2022 V EUR/m ³	INDEKS (2023/2022)
Oskrba s pitno vodo	1,1228	1,2077	93
Oskrba s pitno vodo – omrežnina za DN 20 mm	7,0197	6,6276	106

V Elaboratu izračunana predračunska cena vodarine za 2023 je za 7 % nižja od potrjene za 2022. Predračunska cena omrežnine za leto 2023 pa je zaradi višjega stroška najemnine za 7.822 EUR višja za 6 %.

Pri izračunu cene za izvajanje storitev in cene omrežnine za 2023 so za dejavnosti gospodarskih javnih služb upoštevani poračuni leta 2021. Zaradi visokih cen električne energije in posledično negativnega poslovanja dejavnosti GJS v 2022 je pri oblikovanju cen storitev za 2023 upoštevan tudi poračun leta 2022. Od izkazane izgube v vrednosti 9.186 EUR je v elaboratih upoštevano 8.186 EUR.

Pri pripravi elaborata za 2023 smo upoštevali zakonsko povišanje stroškov dela ter ostale vplive inflacije.

Splošni stroški so ostali na nivoju stroškov leta 2022.