

Elaborat o oblikovanju cene izvajanja storitev javne službe

Dejavnost odvajanja in čiščenja
komunalne in padavinske odpadne
vode v občini Krško



Številka: 562-0004/2015 - 2

Krško, februar 2016

PRI PRIPRAVI SO SODELOVALI:

Miljenko Muha, univ. dipl. ekon., predsednik uprave

Jože Leskovar, univ. dipl. inž. rud., direktor Sektorja komunale

Darja Modic, dipl. ekon., svetovalka za področje komunale

Špela Arh Marinčič, univ. dipl. inž. gradb., vodja vodovoda in kanalizacije



KAZALO VSEBINE

1	UVOD	6
1.1	Splošno.....	6
1.2	Pravna podlaga za izdelavo elaborata	6
1.3	Namen izdelave elaborata	6
2	DEJAVNOST ODVAJANJA IN ČIŠČENJA KOMUNALNE IN PADAVINSKE ODPADNE VODE..	7
2.1	Predstavitev dejavnosti	7
2.2	Aglomeracije (območja poselitve).....	8
2.3	Opis kanalizacijskih sistemov	10
2.4	Sestava cene	12
2.5	Elaborat oblikovanja cen odvajanja in čiščenja komunalne in padavinske odpadne vode.	13
2.5.1	Predračunska in obračunska količina opravljenih storitev javne službe za preteklo obračunsko obdobje	13
2.5.2	Predračunski in obračunski stroški izvajanja storitev posamezne javne službe za preteklo obračunsko obdobje.....	13
2.5.3	Pojasnila odklikov obračunske cene od predračunske in od potrjene cene storitev za preteklo obračunsko obdobje.....	14
2.5.4	Primerjava obračunskih cen posamezne javne službe, za katero se oblikuje cena, z obračunskimi cenami storitev javne službe na primerljivih območjih	16
2.5.5	Primerjava potrjenih cen posamezne javne službe s potrjenimi cenami storitev javne službe na primerljivih območjih.....	18
2.5.6	Primerjava obračunske cene javne infrastrukture javne službe, za katero se oblikuje cena, s primerljivimi območji	18
2.5.7	Primerjava izvajalca javne službe s povprečjem panoge s pomočjo kazalnikov	20
2.5.8	Predračunska količina opravljenih storitev javne službe za tekoče obračunsko obdobje	20
2.5.9	Predračunski stroški izvajanja storitev javne službe za tekoče obračunsko obdobje.	21
2.5.10	Obseg poslovno potrebnih osnovnih sredstev za izvajanje storitev javne službe za preteklo in tekoče obračunsko obdobje	21
2.5.11	Prikaz razdelitve splošnih stroškov v skladu z 10. členom te uredbe za preteklo in tekoče obračunsko obdobje	22
2.5.12	Prihodki, ki jih izvajalec ustvari z opravljanjem posebnih storitev za preteklo in tekoče obračunsko obdobje	25
2.5.13	Donos na vložena poslovno potrebna osnovna sredstva za preteklo in tekoče obračunsko obdobje	25
2.5.14	Število zaposlenih za preteklo in tekoče obračunsko obdobje.....	25
2.5.15	Podatek o višini najemnine za javno infrastrukturo in podatek o njenem deležu, ki se prenese na uporabnike javne infrastrukture.....	25
2.5.16	Stopnja izkoriščenosti javne infrastrukture, ki je namenjena izvajanju javne službe, in stopnja izkoriščenosti javne infrastrukture, ki je namenjena za izvajanje posebnih storitev	26
2.5.17	Izračun predračunske cene storitev posamezne javne službe za tekoče obračunsko obdobje in izračun predračunske cene javne infrastrukture ali omrežnine za tekoče obračunsko obdobje	26
2.5.18	Izračun predračunske cene javne infrastrukture ali omrežnine.....	37
2.5.19	Prikaz sodil za razporejanje vseh stroškov in prihodkov po dejavnostih ter po občinah	46
	Razporejanje prihodkov	47
	Razporejanje stroškov	47
2.6	Druga razkritja na podlagi Slovenskega računovodskega standarda 35	48
3	ZAKLJUČEK	51

KAZALO TABEL

Tabela 1: Seznam aglomeracij v občini Krško, ki so zavezane k ustrezni opremljenosti	9
Tabela 2: Število kanalizacijskih sistemov, priključkov in tehnični podatki	11
Tabela 3: Predračunska in obračunska količina opravljenih storitev javne službe za preteklo obračunsko obdobje.....	13
Tabela 4: Predračunski in obračunski stroški izvajanja storitev javne službe za preteklo obračunsko obdobje	14
Tabela 5: Predračunska in obračunska cena izvajanja za preteklo obračunsko obdobje.....	15
Tabela 6: Predračunska in obračunska cena uporabe javne infrastrukture (omrežnina)	15
Tabela 7: Indeksno odstopanje razlik med predračunskimi in obračunskimi cenami	16
Tabela 8: Primerjava obračunske cen z obračunskimi cenami storitev javne službe na primerljivih območjih	17
Tabela 9: Primerjava potrjenih cen primerljivega območja s cenami za občino Krško	18
Tabela 10: Pojasnjevalni kriteriji za dejavnost odvajanja komunalne odpadne vode	19
Tabela 11: Pojasnjevalni kriteriji za dejavnost čiščenja komunalne odpadne vode.....	19
Tabela 12: Kazalniki izvajalca javne službe.....	20
Tabela 13: Predračunska količina opravljenih storitev javne službe za tekoče obračunsko obdobje.....	20
Tabela 14: Predračunski stroški izvajanja storitev javne službe za tekoče obračunsko obdobje.....	21
Tabela 15: Obseg poslovno potrebnih OS za izvajanja storitev javne službe.....	21
Tabela 16: Sodilo za razporejanje splošnih stroškov prodaje.....	22
Tabela 17: Sodilo za razporejanje splošnih upravnih stroškov	22
Tabela 18: Sodilo za razporejanje splošno nabavno prodajnih stroškov	23
Tabela 19: Prikaz razporeditve splošnih stroškov za preteklo in tekoče obračunsko obdobje v % ..	23
Tabela 20: Prikaz razporeditve splošnih stroškov za preteklo in tekoče obračunsko obdobje za dejavnost odvajanja komunalne odpadne vode v EUR	23
Tabela 21: Prikaz razporeditve splošnih stroškov za preteklo in tekoče obračunsko obdobje za dejavnost odvajanja padavinske odpadne vode v EUR.....	24
Tabela 22: Prikaz razporeditve splošnih stroškov za preteklo in tekoče obračunsko obdobje za dejavnost čiščenja komunalne odpadne vode v EUR.....	24
Tabela 23: Prikaz razporeditve splošnih stroškov za preteklo in tekoče obračunsko obdobje za dejavnost čiščenja padavinske odpadne vode v EUR	24
Tabela 24: Prikaz razporeditve splošnih stroškov za preteklo in tekoče obračunsko.....	24
Tabela 25: Višina najemnine za javno infrastrukturo.....	25
Tabela 26: Izračun cene storitve odvajanja komunalne odpadne vode.....	27
Tabela 27: Izračun cene storitve odvajanja padavinske odpadne vode	28
Tabela 28: Izračun cene storitve čiščenja komunalne odpadne vode	30
Tabela 29: Izračun cene storitve čiščenja padavinske odpadne vode.....	31
Tabela 30: Izračun cene storitve prevzema grezničnih gošč in blata iz MKČN	33
Tabela 31: Poračun za storitev odvajanja in čiščenja komunalne in padavinske odpadne vode	35
Tabela 32: Končna cena za storitve odvajanja in čiščenja komunalne in padavinske odpadne vode za leto 2016	36
Tabela 33: Indeksno odstopanje predračunskih cen 2016 od potrjenih	36
Tabela 34: Predračun omrežnine za dejavnost odvajanje komunalne odpadne vode za leto 2016 ..	37
Tabela 35: Število vodomeroev za dejavnost odvajanje komunalne odpadne vode	37
Tabela 36: Višina omrežnine za posamezni vodomero za dejavnost odvajanje komunalne odpadne vode	37
Tabela 37: Poračun omrežnine za leto 2015 za dejavnost odvajanje komunalne odpadne vode	38
Tabela 38: Višina poračuna omrežnine leta 2015 za posamezni vodomero za dejavnost odvajanje komunalne odpadne vode.....	38
Tabela 39: Končna cena omrežnine za dejavnost odvajanje komunalne odpadne vode za leto 2016	38
Tabela 40: Predračun omrežnine za dejavnost čiščenja komunalne odpadne vode za leto 2016	39
Tabela 41: Število vodomeroev za dejavnost čiščenje komunalne odpadne vode	39
Tabela 42: Višina omrežnine za posamezni vodomero za dejavnost čiščenja komunalne odpadne vode	39
Tabela 43: Poračun omrežnine za leto 2015 za dejavnost čiščenje komunalne odpadne vode.....	40
Tabela 44: Višina poračuna omrežnine leta 2015 za posamezni vodomero za dejavnost čiščenje komunalne odpadne vode.....	40
Tabela 45: Končna cena omrežnine za dejavnost čiščenje komunalne odpadne vode za leto 2016 ..	40
Tabela 46: Predračun omrežnine za dejavnost odvajanja padavinske odpadne vode za leto 2016 ..	41
Tabela 47: Število vodomeroev za dejavnost odvajanje padavinske odpadne vode	41

Tabela 48: Višina omrežnine za posamezni vodomer za dejavnost odvajanja padavinske odpadne vode za leto 2016.....	41
Tabela 49: Poračun omrežnine za leto 2015 za dejavnost odvajanja padavinske odpadne vode....	42
Tabela 50: Višina poračuna omrežnine leta 2015 za posamezni vodomer za dejavnost odvajanja padavinske odpadne vode	42
Tabela 51: Končna cena omrežnine za dejavnost odvajanja padavinske odpadne vode za leto 2016	42
Tabela 52: Predračun omrežnine za dejavnost čiščenja padavinske odpadne vode za leto 2016....	43
Tabela 53: Število vodomerov za dejavnost čiščenja padavinske odpadne vode *.....	43
Tabela 54: Višina omrežnine za vodomer za dejavnost čiščenja padavinske odpadne vode za leto 2016.....	43
Tabela 55: Poračun omrežnine za leto 2015 za dejavnost čiščenja padavinske odpadne vode	44
Tabela 56: Višina poračuna omrežnine leta 2015 za posamezni vodomer za dejavnost čiščenja padavinske odpadne vode	44
Tabela 57: Končna cena omrežnine za dejavnost čiščenja padavinske odpadne vode za leto 2016	44
Tabela 58: Predračun omrežnine za dejavnost prevzema grezničnih gošč in blata iz MKČN za leto 2016.....	44
Tabela 59: Število vodomerov za dejavnost prevzema grezničnih gošč in blata iz MKČN	45
Tabela 60: Višina omrežnine za posamezni vodomer za dejavnost prevzema grezničnih gošč in blata iz MKČN	45
Tabela 61: Poračun omrežnine za leto 2015 za dejavnost prevzema grezničnih gošč in blata iz MKČN	45
Tabela 62: Višina poračuna omrežnine leta 2015 za posamezni vodomer za dejavnost prevzema grezničnih gošč in blata iz MKČN	46
Tabela 63: Končna cena omrežnine za dejavnost prevzema grezničnih gošč in blata iz MKČN za leto 2016	46
Tabela 64: Pregled stroškovnih mest na dejavnosti odvajanja in čiščenja komunalne in padavinske odpadne vode	48
Tabela 65: Izkaz poslovnega izida za dejavnosti gospodarskih javnih služb za leto 2014	49
Tabela 66: Planiran izkaz poslovnega izida za dejavnosti gospodarskih javnih služb za leto 2016	50
Tabela 67: Predračunske cene 2016 in indeksno odstopanje od potrjene cene 2015	51
Tabela 68: Predračunske cene omrežnine za leto 2016 in indeksno odstopanje od potrjene cene omrežnine 2015 za vodomer velikosti 20 mm	51

KAZALO SLIK

Slika 1: Način oblikovanja območji poselitve – aglomeracij, definirano v Operativnem programu odvajanja in čiščenja komunalne odpadne vode	8
Slika 2: Prikaz AGLO v občini Krško	10
Slika 3: Shematski prikaz javnih kanalizacijskih sistemov, v občini Krško	11

1 UVOD

1.1 Splošno

Družba KOSTAK, komunalno stavbno podjetje, d.d. je izvajalka dejavnosti gospodarske javne službe odvajanja in čiščenja komunalne in padavinske odpadne vode na območju občine Krško. Izvajanje dejavnosti je urejeno na podlagi 149. člena Zakona o varstvu okolja (Ur. list RS, št. 39/2006) in občinskega odloka s področja izvajanja dejavnosti.

S 1. 1. 2013 je stopila v veljavo Uredba o metodologiji za oblikovanje cen storitev obveznih gospodarskih javnih služb varstva okolja (Ur. list RS, št. 87/2012, s spremembami), ki določa metodologijo za oblikovanje cen storitev javnih služb varstva okolja.

Z uveljavitvijo Uredbe se je pristojnost za sprejemanje in nadzor nad cenami prenesla na lokalno skupnost oziroma pristojne občinske organe.

S sprejetjem nove Uredbe je prenehal veljati Pravilnik o metodologiji za oblikovanje cen storitev obveznih gospodarskih javnih služb varstva okolja (Ur. list RS, št. 63/2009).

1.2 Pravna podlaga za izdelavo elaborata

Na podlagi tretjega odstavka 149. člena Zakona o varstvu okolja (Ur. list RS, št. 39/06 s spremembami) je določeno, da pristojni minister podrobneje predpiše metodologijo za oblikovanje cen, oskrbovalne standarde, tehnične, vzdrževalne, organizacijske ter druge ukrepe in normative za oblikovanje cen javnih služb. Na podlagi tega je vlada sprejela in izdalo Uredbo, ki je podlaga za izdelavo Elaborata o oblikovanju cen gospodarske javne službe odvajanja in čiščenja komunalne in padavinske odpadne vode na območju občine Krško.

V 5. členu Uredbe je določeno, da ceno storitve posamezne javne službe za območje občine predlaga izvajalec z elaboratom o oblikovanju cene izvajanja posamezne javne službe.

S koncesijsko pogodbo za izvajanje gospodarskih javnih služb, sklenjeno 31. 12. 2008, je družbi Kostak komunalno stavbno podjetje d.d. (v nadaljevanju Kostak) dodeljeno izvajanje občinske gospodarske javne službe oskrbe odvajanja in čiščenja komunalne in padavinske odpadne vode. Javna služba se izvaja skladno z veljavno občinsko zakonodajo na področju ravnanja z odpadno vodo.

1.3 Namen izdelave elaborata

Elaborat je namenjen oblikovanju cene izvajanja storitev gospodarske javne službe odvajanja in čiščenja komunalne in padavinske odpadne voda. Glavne vsebine elaborata so (določeno v 9. členu Uredbe): količine opravljenih storitev v preteklem obračunskem obdobju, stroški izvajanja storitev v preteklem obračunskem obdobju, pojasnila odmikov cen v preteklem obračunskem obdobju, primerjava poslovanja izvajalca javne službe s povprečjem panoge, podatki glede obsega potrebnih osnovnih sredstev za opravljanje storitev javne službe, načrtovane količine in stroški opravljenih storitev za prihodnje obračunsko obdobje, izračun predračunske cene za prihodnje obračunsko obdobje. V elaboratu je prihodnje obračunsko obdobje poimenovano leto 2016.

2 DEJAVNOST ODVAJANJA IN ČIŠČENJA KOMUNALNE IN PADAVINSKE ODPADNE VODE

2.1 Predstavitev dejavnosti

Družba Kostak upravlja s tremi kanalizacijski sistemi (Krško, Senovo–Brestanica in Podbočje), ki zajemajo preko 130 km kanalizacijskega omrežja in več kot 50 kanalizacijskih objektov. Upravlja tudi dve čistilni napravi; komunalno čistilno napravo Brestanica in malo komunalno čistilno napravo Podbočje. Odpadne vode iz področja kanalizacijskega sistema Krško se čistijo na čistilni napravi v upravljanju VIPAP VIDEM KRŠKO, na katero se odvažajo tudi gošče iz greznic ter blato iz malih komunalnih čistilnih naprav.

Prva čistilna naprava v občini Krško, v Brestanici, je pričela z obratovanjem v letu 2005. Leto kasneje so v občini Krško začeli z izgradnjo kanalizacijskega omrežja, ki pomembno prispeva k varovanju in zaščiti vodnih virov ter podtalnice Krškega polja. V letu 2008 smo vgradili prvo malo komunalno čistilno napravo; do danes jih je na območju občine Krško že preko 250.

Z učinkovitim izvajanjem dejavnosti zagotavljamo varovaje vodnih teles (podtalne in površinske vode) pred škodljivimi vplivi, ki jih povzročajo vdori odpadne vode v okolje.

Družba Kostak izvaja javno službo odvajanja komunalne odpadne vode, v okviru katere izvaja naslednje naloge:

- pregled in čiščenje kanalizacijskega omrežja, razbremenilnikov in zadrževalnih bazenov,
- obnovo dotrajanih odsekov kanalizacije ter izgradnjo krajših odsekov kanalizacije za zagotovitev priključitev uporabnikov na javno kanalizacijo,
- menjavo dotrajanih pokrovov na jaških javne kanalizacije,
- dvigovanje jaškov na koto terena in obnovo poškodovanih jaškov,
- deratizacijo kanalizacijskega sistema,
- pregled in čiščenje prečrpališč odpadnih vod,
- urejanje okolice objektov javne kanalizacije,
- preizkus tesnosti kanalizacije,
- snemanje in pregled kanalizacije s kamero,
- servisi črpalk za prečrpavanje odpadnih vod.

Družba Kostak izvaja javno službo čiščenja komunalne odpadne vode, v okviru katere izvaja naslednje naloge:

- nadzor nad procesom obratovanja komunalnih čistilnih naprav,
- zagotavljanje nadzora nad kakovostjo odpadne vode,
- letno vzorčenje in analize kakovosti odpadne vode,
- odvoz odpadkov iz mehanskega predčiščenja,
- izvedba rednih vzdrževalnih del (servis puhal in druge opreme, umerjanje merilne opreme, deratizacijo objektov in okolice,...),
- zagotavljanje nadzora nad kakovostjo blata,
- ustrezno ravnanje z blatom iz komunalnih čistilnih naprav,
- identifikacija povzročiteljev večjih obremenitev odpadne vode,
- svetovanje in vgradnja malih komunalnih čistilnih naprav,
- prevzem gošč in blata iz malih komunalnih čistilnih naprav,

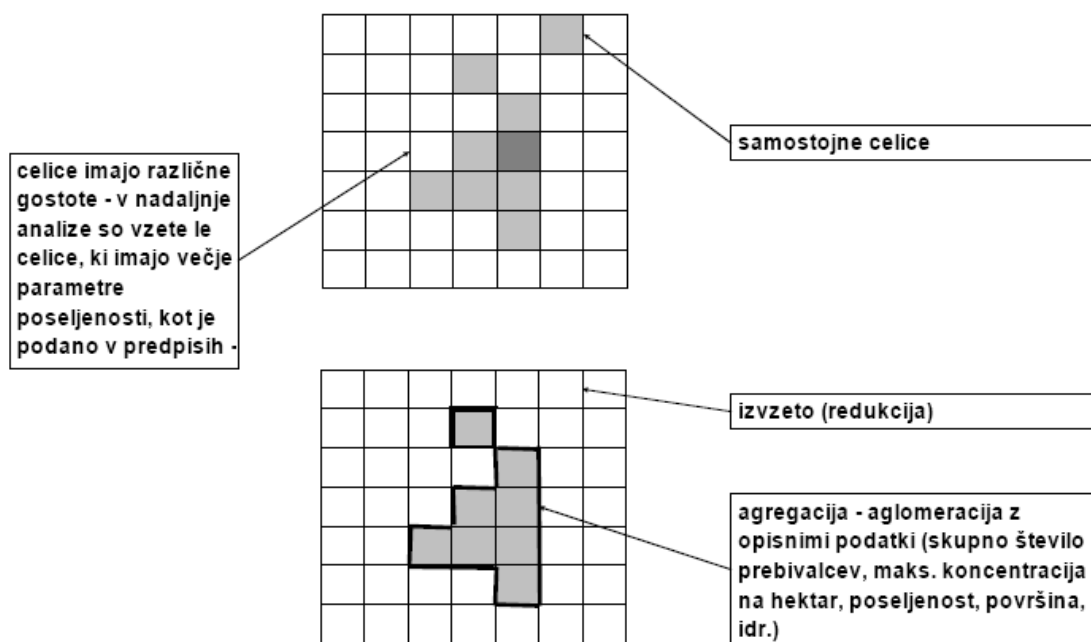
V okviru dejavnosti javne službe odvajanja in čiščenja padavinske odpadne vode izvajamo naslednje naloge:

- ozaveščanje uporabnikov o možnostih uporabe padavinskih odpadnih vod v gospodinjstvu (zadrževanje, ponikanje,...),
- ozaveščanje uporabnikov o možnostih ponikanja oziroma druge uporabe padavinskih odpadnih voda,
- identifikacijo priklpov potokov in tujih voda v javno kanalizacijo in sodelovanje pri načrtovanju ločenega odvajanja,
- načrtovanje obnov mešanih kanalizacijskih omrežij v ločenem sistemu.

2.2 Aglomeracije (območja poselitve)

Aglomeracije so naselja ali deli naselji, ki po določitvah Operativnega programa odvajanja in čiščenja komunalnih odpadnih vod morajo biti opremljena z javno kanalizacijo. Od velikosti aglomeracije je odvisno do kdaj je potrebno, znotraj nje, do določenega obdobja zagotoviti odvajanje in čiščenje komunalnih odpadnih vod po standardih, ki jih določa Evropska direktiva "Council Directive 91/271/EEC of 21 May 1991 concerning urban waste-water treatment" ter naša zakonodaja.

Slika 1: Način oblikovanja območji poselitve – aglomeracij, definirano v Operativnem programu odvajanja in čiščenja komunalne odpadne vode



Aglomeracijo sestavlja več združenih celic velikosti 100x100 m. Analiza gostote prebivalcev v celotni aglomeraciji in maksimalna gostota v celotni aglomeraciji glede na celice 100x100 m se uporablja za namene strateškega načrtovanja investicij v infrastrukturo odvajanja in čiščenja odpadne vode.

Tabela 1: Seznam aglomeracij v občini Krško, ki so zavezane k ustrezni opremljenosti

ID aglomeracije	Ime AGLO	Št. prebivalcev v AGLO	Št. stalno prijavljenih preb. v AGLO, ki so priključeni na javno kanalizacijo
11677	Veliko Mraševo	278	0
11678	Kalce-Naklo	173	0
11726	Malo Mraševo	106	0
11737	Šutna	130	0
11738	Dobrava ob Krki	110	0
11745	Podbočje	315	290
11777	Smednik	80	0
11800	Raka	304	0
11831	Veliki Podlog	277	0
11832	Pristava pri Leskovcu	87	0
11833	Mali Podlog	101	0
11834	Gržeča vas	95	0
11836	Gorica	143	0
11838	Jelše	134	0
11841	Velika vas pri Krškem	392	384
11842	Selce pri Leskovcu	49	0
11861	Straža pri Raki	67	0
11862	Brege	235	219
11865	Žadovinek	70	63
11866	Drnovo	296	282
11870	Krško-desni breg in Leskovec	3.900	3.866
11875	Vihre	160	141
11876	Mrtvice	218	193
11879	Dolenja vas	700	247
11881	Vrbina	47	0
11924	Krško-levi breg	4340	3963
11955	Gornje Pijavško	98	0
12067	Senovo-Brestanica	3458	2552
30372	Kerinov grm	202	0
Skupaj		16.565	12.200

Vir: Poročanje OV za leto 2014

Slika 2: Prikaz AGLO v občini Krško



Vir: PISO

2.3 Opis kanalizacijskih sistemov

Kanalizacijski sistem je sestavni del komunalne infrastrukture, s katero skrbimo za zmanjšanje vplivov človeka na okolje, vplivamo na varnost in kakovost bivalnega prostora ter zmanjšujemo tveganje, ki bi lahko ogrozilo zdravje prebivalcev.

V občini Krško se izvaja javna služba odvajanja in čiščenja komunalnih in padavinskih voda za na območju naslednjih kanalizacijskih sistemov:

- Krško,
- Senovo – Brestanica in
- Podbočje.

Slika 3: Shematski prikaz javnih kanalizacijskih sistemov, v občini Krško

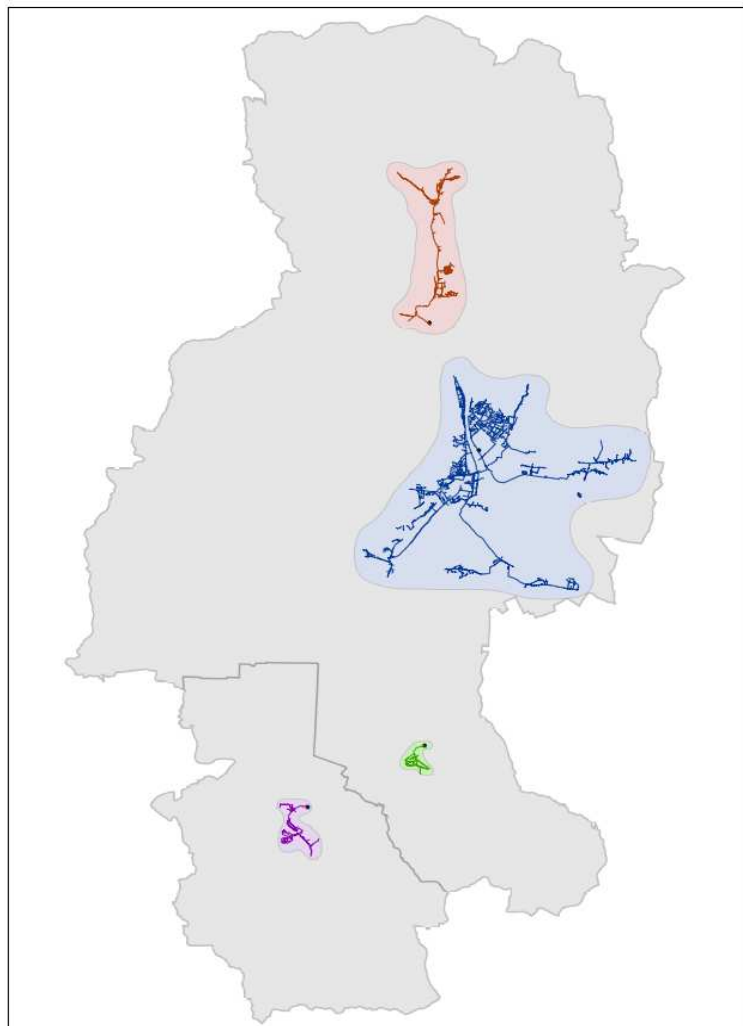


Tabela 2: Število kanalizacijskih sistemov, priključkov in tehnični podatki

Kanalizacijski sistem	Število priključkov	Čistilna naprava	Dolžina omrežja (m)
Krško	2.468	Vipap (16.000 PE)	116.333
Senovo-Brestanica	576	KČN Brestanica (4.800 PE)	23.964
Podbočje	93	MKČN Podbočje (500 PE)	4.999

2.4 Sestava cene

V okviru javne službe odvajanja in čiščenja komunalne in padavinske odpadne vode se oblikuje in obračunava storitev za:

1. odvajanje komunalne odpadne vode,
2. odvajanje padavinske odpadne vode,
3. čiščenje komunalne odpadne vode,
4. čiščenje padavinske odpadne vode,
5. prevzem grezničnih gošč in blata iz MKČN.

Na računu se za vsako storitev v okviru dejavnosti odvajanja in čiščenja komunalne in padavinske odpadne vode ločeno prikaže:

- omrežnina v EUR/mesec,
- storitev za dejavnosti odvajanja in čiščenja komunalne in padavinske odpadne vode v EUR/m³.

Omrežnina vključuje:

- stroške amortizacije ali najema osnovnih sredstev in naprav, ki so javna infrastruktura,
- stroške zavarovanja infrastrukture javne službe,
- stroške odškodnin, ki vključujejo odškodnine za služnost, povzročeno škodo, povezano z gradnjo, obnovo in vzdrževanjem infrastrukture javne službe,
- odhodke financiranja v okviru stroškov omrežnine, ki vključujejo obresti in druge stroške, povezane z dolžniškim financiranjem gradnje ali obnove infrastrukture.

Omrežnina se določi na letni ravni in se obračunava glede na zmogljivost priključkov, določenih s premerom vodomera. Enota količine storitve je izražena v EUR/vodomer.

Posamezna storitev v okviru dejavnosti odvajanja in čiščenja komunalne in padavinske odpadne vode lahko vključuje le stroške, ki jih je mogoče povezati z opravljanjem storitve javne službe in vključujejo naslednje skupine:

- neposredne stroške materiala in storitev,
- neposredne stroške dela,
- druge neposredne stroške,
- splošne (posredne) proizvodne stroške,
- splošno nabavno – prodajne stroške,
- splošne upravne stroške,
- obresti zaradi financiranja opravljanja storitev javne službe,
- neposredne stroške prodaje,
- druge poslovne odhodke,
- donos na vložena poslovno potrebna osnovna sredstva, ki ne sme presegati 5 % od vrednosti poslovno potrebnih osnovnih sredstev za neposredno opravljanje posamezne javne službe.

Enota količine za storitev odvajanja in čiščenja komunalne odpadne vode je izražena v EUR/m³ dobavljene pitne vode, ki se odvaja v javni kanalizacijski sistem.

Enota količine za storitev odvajanja in čiščenja padavinske odpadne vode je izražena v EUR/m³ glede na količino padavin, ki padejo na tlorisno površino strehe, s katere se padavinska odpadna voda odvaja v javno kanalizacijo oziroma čisti na komunalni čistilni napravi. Za količino padavinske odpadne vode se šteje povprečna letna količina padavin v obdobju zadnjih petih let, ki je izmerjena pri meritvah državne mreže meteoroloških postaj, preračunana na površino strehe, s katere se padavinska odpadna voda odvaja v javno kanalizacijo ali čisti na čistilni napravi.

Enota količine za storitve povezane z nepretočnimi greznicami, obstoječimi greznicami in malimi komunalnimi čistilnimi napravami je izražena v EUR na m³ opravljene storitve, za katero se šteje količina dobavljene pitne vode. Kadar se poraba pitne vode ne ugotavlja z obračunskim vodomernom, se storitev obračuna na podlagi števila stalno in začasno prijavljenih stanovalcev ob upoštevanju normirane porabe pitne vode, ki znaša 0,15 m³ na osebo na dan oziroma 4,5 m³/ na osebo na mesec.

Okoljska dajatev

Okoljska dajatev je obračunana v skladu z Uredbo o okoljski dajatvi.

2.5 Elaborat oblikovanja cen odvajanja in čiščenja komunalne in padavinske odpadne vode

V nadaljevanju so skladno s 19. členom Uredbe oblikovane cene javne službe odvajanja in čiščenja komunalne in padavinske odpadne vode.

2.5.1 Predračunska in obračunska količina opravljenih storitev javne službe za preteklo obračunsko obdobje

Predračunska količina opravljenih storitev je podatek o načrtovani količini opravljenih storitev v preteklem obračunskem obdobju (v letu 2014).

Obračunska količina opravljenih storitev je podatek o dejanski količini opravljenih storitev v preteklem obračunskem obdobju (v letu 2014).

Tabela 3: Predračunska in obračunska količina opravljenih storitev javne službe za preteklo obračunsko obdobje

STORITEV	PREDRAČUNSKA KOLIČINA V m ³ za preteklo obračunsko obdobje	OBRAČUNSKA KOLIČINA V m ³ za preteklo obračunsko obdobje
ODVAJANJE KOMUNALNE ODPADNE VODE	656.800	677.903
ČIŠČENJE KOMUNALNE ODPADNE VODE	644.900	664.203
ODVAJANJE PADAVINSKE ODPADNE VODE	604.465	623.393
ČIŠČENJE PADAVINSKE ODPADNE VODE	600.575	594.545
PREVZEM GREZNIČNIH GOŠČ IN BLATA IZ MKČN	388.044	372.150

2.5.2 Predračunski in obračunski stroški izvajanja storitev posamezne javne službe za preteklo obračunsko obdobje

Predračunski stroški izvajanja storitev odvajanja in čiščenja komunalne in padavinske odpadne vode je podatek o načrtovanih stroških opravljenih storitev v preteklem obračunskem obdobju (v letu 2014).

Obračunski stroški izvajanja odvajanja in čiščenja komunalne in padavinske odpadne vode je podatek o realiziranih stroških opravljenih storitev v preteklem obračunskem obdobju (v letu 2014).

Tabela 4: Predračunski in obračunski stroški izvajanja storitev javne službe za preteklo obračunsko obdobje

STORITEV	PREDRAČUNSKI STROŠKI v EUR za preteklo obračunsko obdobje	OBRAČUNSKI STROŠKI V EUR za preteklo obračunsko obdobje
ODVAJANJE KOMUNALNE ODPADNE VODE	231.745	249.989
ČIŠČENJE KOMUNALNE ODPADNE VODE	431.791	444.152
ODVAJANJE PADAVINSKE ODPADNE VODE	86.397	87.885
ČIŠČENJE PADAVINSKE ODPADNE VODE	85.733	84.207
PREVZEM GREZNIČNIH GOŠČ IN BLATA IZ MKČN	162.542	150.158

Opomba: v sklop stroškov je bil vključen tudi del stroški najemnine za gospodarsko infrastrukturo.

2.5.3 Pojasnila odmikov obračunske cene od predračunske in od potrjene cene storitev za preteklo obračunsko obdobje

Cene oziroma tarife za storitve javne službe odvajanja in čiščenja komunalne in padavinske odpadne vode so bile oblikovane v sklopu dokumentacije za sklenitev koncesijske pogodbe in so bile nespremenjene od leta 2008 naprej.

V Tarifnih sistemih za obračun storitve odvajanja in čiščenja komunalne odpadne vode so oblikovane diferencirane cene, za dejavnost odvajanja in čiščenja padavinske odpadne vode pa enotne cene. Prav tako je bila oblikovana diferencirana cena za dejavnost prevzema grezničnih gošč in blata iz malih komunalnih čistilnih naprav.

V nadaljevanju so prikazane potrjene cene po posamezni storitvi:

1. Odvajanje komunalne odpadne vode
 - gospodinjstvo v višini 0,2865 EUR/m³
 - gospodarstvo v višini 0,5086 EUR/m³
 - negospodarstvo v višini 0,3746 EUR/m³
2. Odvajanje padavinske odpadne vode
 - v višini 0,1432 EUR/m³
3. Čiščenje komunalne odpadne vode
 - gospodinjstvo v višini 0,5122 EUR/m³
 - gospodarstvo v višini 0,9314 EUR/m³
 - negospodarstvo v višini 0,5122 EUR/m³
4. Čiščenje padavinske odpadne vode
 - v višini 0,1433 EUR/m³
5. Prevzem grezničnih gošč in blata iz MKČN
 - prevzem grezničnih gošč v višini 0,42 EUR/m³
 - prevzem blata iz MKČN v višini 0,22 EUR/m³

Oblikovane cene iz zgoraj navedenih Tarifnih sistemov so predstavljale višino potrjene cene.

2.3.3.1. Predračunska in obračunska cena izvajanja gospodarske javne službe odvajanja in čiščenja komunalne in padavinske odpadne vode

Predračunska in obračunska cena izvajanja storitev se je izračunala po metodologiji MEDO.

Tabela 5: Predračunska in obračunska cena izvajanja za preteklo obračunsko obdobje

Opis	PREDRAČUNSKA CENA V EUR/m ³ za preteklo (2014) obračunsko obdobje	OBRAČUNSKA CENA V EUR/m ³ za preteklo (2014) obračunsko obdobje
ODVAJANJE KOMUNALNE ODPADNE VODE	0,2614	0,3061
ODVAJANJE PADAVINSKE ODPADNE VODE	0,0812	0,0788
ČIŠČENJE KOMUNALNE ODPADNE VODE	0,6368	0,5865
ČIŠČENJE PADAVINSKE ODPADNE VODE	0,1394	0,1257
PREVZEM GREZNIČNIH GOŠČ IN BLATA IZ MKČN	0,4140	0,3869

2.3.3.2. Predračunske in obračunske cene uporabe javne infrastrukture (omrežnina)

Diferencirane cene, ki so bile v veljavi v letu 2014, so vključevale v svoji strukturi le manjši del stroška amortizacije.

Skladno z metodologijo MEDO smo pripravili pregled obračunskih cen uporabe javne infrastrukture (omrežnine).

Tabela 6: Predračunska in obračunska cena uporabe javne infrastrukture (omrežnina)

Velikost vodmera	obračunske cene v EUR/vodomer/mesec				
	preračun po uredbi MEDO				
	ODVAJANJE KOMUNALNE ODPADNE VODE	ODVAJANJE PADAVINSKE ODPADNE VODE	ČIŠČENJE KOMUNALNE ODPADNE VODE	ČIŠČENJE PADAVINSKE ODPADNE VODE	PREVZEM GREZNIČNIH GOŠČ IN BLATA IZ MKČN
Vodomer					
DN < / = 20	0,4450	0,6904	0,2732	0,1808	0,1578
20 < DN < 40	1,3349	1,3349	0,8195	0,5425	0,4733
40 < / = DN < 50	4,4496	4,4496	2,7316	1,8084	1,5778
50 < / = DN < 65	6,6744	6,6744	4,0974	2,7126	2,3667
65 < / = DN < 80	0,0000	0,0000	0,0000	0,0000	0,0000
80 < / = DN < 100	22,2480	22,2480	13,6580	9,0421	7,8890
100 < / = DN < 150	44,4960	44,4960	27,3160	18,0842	15,7780
150 < / = DN	0,0000	0,0000	0,0000	0,0000	0,0000

2.3.3.2. Pojasnilo razlik med potrjenimi, predračunskimi in obračunskimi cenami

V preteklem obračunskem obdobju (2014) so bile oblikovane diferencirane cene za različne segmente uporabnikov, zato smo za primerjavo naredili preračun na predračunske in obračunske cene, skladno z metodologijo MEDO.

Indeksno odstopanje izračunanih obračunskih cen od predračunskih izvajanja gospodarske javne službe odvajanja in čiščenja komunalne in padavinske vode pri prikazano v tabeli 7.

Tabela 7: Indeksno odstopanje razlik med predračunskimi in obračunskimi cenami

Opis	INDEKS (obračunska/predračunska cena za preteklo (2014) obračunsko obdobje)
ODVAJANJE KOMUNALNE ODPADNE VODE	117
ODVAJANJE PADAVINSKE ODPADNE VODE	97
ČIŠČENJE KOMUNALNE ODPADNE VODE	92
ČIŠČENJE PADAVINSKE ODPADNE VODE	90
PREVZEM GREZNIČNIH GOŠČ IN BLATA IZ MKČN	93

Ker predračunske cene za uporabo javne infrastrukture v letu 2014 ni bila oblikovana, smo pripravili zgolj pregled obračunske cene.

Pri tem pa je potrebno dodati, da obračunske cene omrežnine vključujejo le manjši del stroška amortizacije, saj je bil v koncesijski pogodbi določen model, po katerem se je določila cena uporabe infrastrukture in opravljanja javne službe za čas trajanja koncesije.

2.5.4 Primerjava obračunskih cen posamezne javne službe, za katero se oblikuje cena, z obračunskimi cenami storitev javne službe na primerljivih območjih

Dne 23.10.2015 je Ministrstvo za kmetijstvo in okolje objavilo seznam primerljivih območji in cen storitev na teh primerljivih območjih. Za izračun povprečnih vrednosti in za oblikovanje primerljivih območij je ministrstvo uporabilo podatke iz obstoječih operativnih programov in poročanja izvajalcev občinskih gospodarskih javnih služb varstva okolja v sistem IJSVO.

Ministrstvo za okolje in prostor je primerljiva območja oblikovalo ob upoštevanju števila prebivalcev v občini, gostota prebivalcev v aglomeraciji (št. prebivalcev v aglomeracijah odvajanje/ površina vseh aglomeracij odvajanje v občini) in gostota prebivalcev (št. prebivalcev v občini / površina občine).

Najprej so občine razdelili v 3 skupine glede na število prebivalcev v občini, v okviru vseke skupine pa so oblikovali razrede.

Občina Krško sodi v primerljivo območje v katerem je število prebivalcev v občini od 15.001 do 300.000 prebivalcev ter povprečna gostota prebivalcev v občini nad 6 do 12.

Tabela 8: Primerjava obračunske cen z obračunskimi cenami storitev javne službe na primerljivih območjih

Dejavnost odvajanja komunalne odpadne vode	Primerljivo območje	Občina Krško
Povprečje obračunska cena javna infrastruktura (EUR/mesec za faktor 1)	4,4151	0,4450
Povprečje obračunska cena izvajanje (EUR/m ³)	0,6268	0,3061

Za dejavnost čiščenja komunalne odpadne vode smo kot primerljivo območje upoštevali podatke za srednje ČN (1900 PE < pov. ČN* <= 15000 PE), saj ČN Vipap, na kateri se čistijo komunalne odpadne vode Krškega z okolico ni v upravljanju družbe KOSTAK.

Dejavnost čiščenja komunalne odpadne vode	Primerljivo območje	Občina Krško
Povprečje obračunska cena javna infrastruktura (EUR/mesec za faktor 1)	3,0851	0,2732
Povprečje obračunska cena izvajanje (EUR/m ³)	0,5966	0,5865

Za dejavnost odvajanja in čiščenja padavinske odpadne vode je oblikovano samo eno primerljivo območje, torej ni oblikovanih nobenih skupin.

Dejavnost odvajanja padavinske odpadne vode	Primerljivo območje	Občina Krško
Povprečje obračunska cena javna infrastruktura (EUR/mesec za faktor 1)	0,3414	0,6904
Povprečje obračunska cena izvajanje (EUR/m ³)	0,0682	0,0788

Dejavnost čiščenja padavinske odpadne vode	Primerljivo območje	Občina Krško
Povprečje obračunska cena javna infrastruktura (EUR/mesec za faktor 1)	0,0933	0,1808
Povprečje obračunska cena izvajanje (EUR/m ³)	0,1912	0,1257

Dejavnost prevzem grezničnih gošč in blata iz MKČN	Primerljivo območje	Občina Krško
Povprečje obračunska cena javna infrastruktura (EUR/mesec za faktor 1)	1,0589	0,1578
Povprečje obračunska cena izvajanje (EUR/m ³)	0,2932	0,3869

Cene za dejavnost odvajanja in čiščenja komunalne odpadne vode so v občini Krško nižje od cen primerljivega območja.

Cene za dejavnost odvajanja padavinske odpadne vode so v občini Krško višje od primerljivega območja. Cene za izvajanje storitev za dejavnost čiščenja padavinske odpadne vode so nižje od povprečja, cene javne infrastrukture pa višja.

Cena infrastrukture za storitve prevzema grezničnih gošč in blata iz MKČN je nižja od primerljivega območja, obračunska cena izvajanja storitve pa višja. Greznične gošče se obdelujejo na industrijski čistilni napravi Vipap, ki nam vsak prevzeti m³ grezničnih gošč zaračuna posebej. Za realnejšo primerjavo cene storitve prevzema grezničnih gošč in blata iz MKČN je za območje občine Krško potrebno obravnavati cene infrastrukture in cene storitev skupaj.

2.5.5 Primerjava potrjenih cen posamezne javne službe s potrjenimi cenami storitev javne službe na primerljivih območjih

Tabela 9: Primerjava potrjenih cen primerljivega območja s cenami za občino Krško

Dejavnost odvajanja komunalne odpadne vode	Primerljivo območje	Občina Krško
Povprečje potrjena cena javna infrastruktura (EUR/mesec za faktor 1)	4,4187	0,4450
Povprečje potrjena cena izvajanje (EUR/m ³)	0,6339	0,3061

Dejavnost čiščenja komunalne odpadne vode	Primerljivo območje	Občina Krško
Povprečje potrjena cena javna infrastruktura (EUR/mesec za faktor 1)	2,3132	0,2732
Povprečje potrjena cena izvajanje (EUR/m ³)	0,5985	0,5865

Dejavnost odvajanja padavinske odpadne vode	Primerljivo območje	Občina Krško
Povprečje potrjena cena javna infrastruktura (EUR/mesec za faktor 1)	0,2252	0,6904
Povprečje potrjena cena izvajanje (EUR/m ³)	0,0683	0,0788

Dejavnost čiščenja padavinske odpadne vode	Primerljivo območje	Občina Krško
Povprečje potrjena cena javna infrastruktura (EUR/mesec za faktor 1)	0,0584	0,1808
Povprečje potrjena cena izvajanje (EUR/m ³)	0,1164	0,1257

Dejavnost prevzem grezničnih gošč in blata iz MKČN	Primerljivo območje	Občina Krško
Povprečje potrjena cena javna infrastruktura (EUR/mesec za faktor 1)	0,9385	0,1578
Povprečje potrjena cena izvajanje (EUR/m ³)	0,3020	0,3869

Primerjava potrjenih cen v občini Krško s primerljivimi območji nam pokaže enake trende kot primerjava obračunskih cen.

2.5.6 Primerjava obračunske cene javne infrastrukture javne službe, za katero se oblikuje cena, s primerljivimi območji

Na osnovi določil Uredbe o metodologiji za oblikovanje cen storitev obveznih občinskih gospodarskih javnih služb varstva okolja (Uradni list RS, št. 87/2012 in 109/2012; v nadaljevanju: Uredba) so morale občine uskladiti svoje predpise (npr. ureditev postopkov potrjevanja, zaračunavanja in poračunavanja cen, postopkov v zvezi z elaborati, na način, kot določa Uredba), najkasneje do 31.3.2014. Izjema glede prilagoditve so bila sklenjena koncesijska razmerja in so dovoljevala, da so tudi v letu 2014 ostale cene za območje občine Krško nespremenjene.

Obračunska cena javna infrastruktura (EUR/mesec za faktor 1), ki smo jo za občino Krško preračunali po metodologije uredbe MEDO, je nižja od primerljivega območja za dejavnost odvajanja in čiščenja komunalne odpadne vode ter dejavnost prevzema grezničnih gošča in blata iz MKČN. Indeksna odstopanja cen so izredno velika in posledica dejstva, da v letu 2014 občina Krško še ni imela v ceni vključenega celotnega stroška amortizacije. Prav tako še ni imela oblikovane cene skladno z Uredbo.

Obstajajo resni pomisleki o vsebinski primernosti tako določenih »primerljivih območji«, pri katerih so se upoštevale zgolj geografske in poselitvene in z njimi povezane značilnosti.

Ob tem želimo poudariti, da so resnično primerljivi lahko zgolj posamezni oskrbovalni sistemi, občine pa zelo pogojno, zato v nadaljevanju podajamo povzetke Primerjalne analize izvajanja gospodarske javne službe odvajanja in čiščenja komunalne in padavinske odpadne vode, narejeno s strani Inštituta za javne službe, ki v svoji primerjali upošteva pogoje izvajana in tehnično-tehnološke značilnosti.

Iz Primerjalne analize izvajana gospodarske javne službe odvajanja in čiščenja komunalne in padavinske odpadne vode za leto 2013, je razvidno, da so pogoji izvajanja javne službe, v primerjavi z drugimi izvajalci v Sloveniji, slabši. Kanalizacijsko omrežje v občini Krško je krajše, z manjšim številom odjemnih mest glede na povprečje, nižja je tudi količina obračunane odvedene odpadne vode, ...

V tabeli 10 in tabeli 11 so prikazani pojasnjevalni kriteriji, ki nadzorno prikazujejo pogoje izvajanja javne službe.

Tabela 10: Pojasnjevalni kriteriji za dejavnost odvajanja komunalne odpadne vode

Pojasnjevalni kriteriji - odvajanje	povprečna vrednost	KOSTAK
Število oskrbovanih prebivalcev / št. kanalizacijskih sistemov	6.480	3.455
Število vodomerov / kanalizacijski sistem	1.947	1.285
Dolžina omrežja / kanalizacijski sistem	44	35
Število vodomerov / km omrežja	43	36
Število faktorjev / km omrežja	77	64
Količina obračunane odvedene vode / vodomer	174	131
Količina obračunane odvedene vode / faktor omrežnine	104	74
Količina obračunane odvedene vode v m ³ / km kanal. omrežja	7.766	4.733
Ocenjeni vtok v omrežje / obračunane odvedene vode	-	3,24

Tabela 11: Pojasnjevalni kriteriji za dejavnost čiščenja komunalne odpadne vode

Pojasnjevalni kriteriji - čiščenje	povprečna vrednost	Kostak
Število čistilnih naprav v upravljanju*	5	2
Projektirana zmogljivost čistilnih naprav (PE)*	40.872	7.000
Stopnja izkoriščenosti čistilnih naprav (%)*	75	50
Število obračunskih vodomerov / 1.000 PE projektirane zmogljivosti ČN*	230	201
Število oskrbovanih prebivalcev / 1.000 PE projektirane zmogljivosti*	649	427
Obračunana količina / vtok na ČN*	-	3

Pojasnjevalni kriteriji nadzorno kažejo, da družba Kostak izvaja javno službo odvajanja in čiščenja komunalne odpadne vode v pogojih, ki so za izvajanje manj ugodni od povprečne vrednosti uskupinjenih izvajalcev.

2.5.7 Primerjava izvajalca javne službe s povprečjem panoge s pomočjo kazalnikov

Podatki o primerjavi izvajalca javne službe s povprečjem panoge tiste javne službe, za katero se oblikuje cena, so prikazani s pomočjo kazalnikov, ki so: pospešena pokritost kratkoročnih obveznosti, gospodarnost poslovanja in povprečna mesečna plača na zaposlenca. Podatki za povprečje panoge za dejavnost odvajanja in čiščenja komunalne in padavinske odpadne vode oskrbe s pitno vodo so prikazani za leto 2014.

Podatki izvajalca javne službe za kazalnika pospešena pokritost kratkoročnih obveznosti prikazujemo na nivoju celotnega podjetja, saj kazalnike ne spremljamo na ravni posameznih dejavnosti. V internih aktih smo opredelili, da kot pomembne dejavnosti opredelimo podjetje kot celoto.

Kazalnik povprečne mesečne plače je naveden za dejavnosti odvajanja in čiščenja komunalne in padavinske odpadne vode.

Vir podatkov za panogo je portal gvin.com in stat.si.

Tabela 12: Kazalniki izvajalca javne službe

LETO	2014	
	PANOGA	KOSTAK
pospešena pokritost kratkoročnih obveznosti	2,28	0,90*
gospodarnost poslovanja	1,02	1,00
povprečna mesečna plača v EUR	1.477	1.341

Opomba: * za Kostak, d. d. je podatek za družbo kot celoto

Panoga E 37 je ravnanje z odplakami oz. odvajanje in čiščenje komunalne in padavinske odpadne vode.

2.5.8 Predračunska količina opravljenih storitev javne službe za tekoče obračunsko obdobje

Predračunska količina opravljenih storitev je podatek o načrtovani količini opravljenih storitev za tekoče obračunsko obdobje (v letu 2016).

Tabela 13: Predračunska količina opravljenih storitev javne službe za tekoče obračunsko obdobje

STORITEV	PREDRAČUNSKA KOLIČINA [m ³] za prihodnje (2016) obračunsko obdobje
ODVAJANJE KOMUNALNE ODPADNE VODE	724.000
ČIŠČENJE KOMUNALNE ODPADNE VODE	716.000
ODVAJANJE PADAVINSKE ODPADNE VODE	615.000
ČIŠČENJE PADAVINSKE ODPADNE VODE	590.000
PREVZEM GREZNIČNIH GOŠČ IN BLATA IZ MKČN	364.000

2.5.9 Predračunski stroški izvajanja storitev javne službe za tekoče obračunsko obdobje

Predračunski stroški opravljenih storitev je podatek o načrtovanih stroških opravljenih storitev za tekoče obračunsko obdobje (v letu 2016).

Tabela 14: Predračunski stroški izvajanja storitev javne službe za tekoče obračunsko obdobje

STORITEV	PREDRAČUNSKI STROŠKI IZVAJANJA V EUR za tekoče obračunsko obdobje (2016)
ODVAJANJE KOMUNALNE ODPADNE VODE	219.572
ČIŠČENJE KOMUNALNE ODPADNE VODE	437.617
ODVAJANJE PADAVINSKE ODPADNE VODE	61.377
ČIŠČENJE PADAVINSKE ODPADNE VODE	86.849
PREVZEM GREZNIČNIH GOŠČ IN BLATA IZ MKČN	149.859

2.5.10 Obseg poslovno potrebnih osnovnih sredstev za izvajanje storitev javne službe za preteklo in tekoče obračunsko obdobje

Poslovno potrebna osnovna sredstva so osnovna sredstva izvajalca, potrebna za neposredno opravljanje posamezne javne službe (13. točka 2. člena Uredbe). Podani so podatki o nabavni vrednosti, odpisani in sedanji vrednosti osnovnih sredstev.

V tabeli 15 so izkazane vrednosti za poslovno potrebna osnovna sredstva, ki se uporabljajo na dejavnosti odvajanja in čiščenja komunalne in padavinske odpadne vode. Prikazujemo jih v dveh skupinah; razna poslovno potrebna OS in vozila ter ostala mehanizacija. V skupino raznih poslovno potrebnih sredstev je vključena: oprema za opravljanje dejavnosti, merilna in kontrolna oprema, pisarniška oprema in drugo.

Vsa potrebna sredstva, so v lasti izvajalca javne službe.

Tabela 15: Obseg poslovno potrebnih OS za izvajanja storitev javne službe

	OBSEG POSLOVNO POTREBNIH OS V EUR za preteklo obračunsko obdobje (2014)			OBSEG POSLOVNO POTREBNIH OS V EUR za tekoče obračunsko obdobje (2016)
	nabavna	odpisana	sedanja	nabavna vrednost
Razna poslovno potrebna OS	84.042	75.353	8.689	86.975
Vozila ter ostala mehanizacija	449.739	242.788	206.951	449.739

Stroški za razna poslovno potrebna sredstva se izkazujejo v obliki stroška amortizacije, ki obremenjuje dejavnost.

Ugotovljeni stroški vozil ter ostale mehanizacije se vodijo na začasnih stroškovnih nosilcih v okviru avto strojnega parka, in sicer za vsako vozilo in ostalo mehanizacijo posebej. Vsak mesec se po zaključku obračunskega obdobja prenašajo na končne stroškovne nosilce oziroma stroškovna mesta dejavnosti.

V kolikor se z istim vozilom opravlja dela na različnih stroškovnih mestih, se za delitev stroškov uporabi sodilo, in sicer dejansko število opravljenih učinkovitih ur na posameznem stroškovnem mestu glede na skupno število delovnih ur obravnavanega obdobja.

2.5.11 Prikaz razdelitve splošnih stroškov v skladu z 10. členom te uredbe za preteklo in tekoče obračunsko obdobje

Način razdelitve splošnih stroškov je v letu 2014 in v planu za leto 2016 enak (nespremenjen). Stroški, ki jih na podlagi razpoložljive dokumentacije ni mogoče ob knjiženju razporediti na temeljne dejavnosti in niso splošni proizvodni stroški, imajo značaj splošnih stroškov in se najprej knjižijo na splošna stroškovna mesta.

Stroški, zbrani na splošnih stroškovnih mestih, se na temeljna stroškovna mesta razporejajo z sodili, prikazanimi v tabelah od 16 do 18.

- *splošni stroški prodaje.* Vsi splošni stroški sektorja in vodstva sektorja, ki jih ob njihovem nastanku ni možno neposredno razporediti na posamezna poslovnoizidna mesta, predstavljajo splošne stroške prodaje. Stroški prodaje se na posamezno dejavnosti GJS razporejeni v višini predpisanega kalkulativnega deleža. Preostanek stroškov, po obremenitvi na dejavnosti GJS, pa se po ključu prihodkov od prodaje (vključno z internimi prihodki) deli na tržne dejavnosti.

Tabela 16: Sodilo za razporejanje splošnih stroškov prodaje

	DEJAVNOSTI GJS		TRŽNE DEJAVNOSTI
	Posamezna dejavnost	Osnova za delitev po SM posamezne dejavnosti	
Sodilo za razporejanje splošnih stroškov prodaje	predpisan kalkulativni delež po elaboratu dejavnosti	prihodki od prodaje (vključno z internimi)	prihodki od prodaje (vključno z internimi) sektorja

- *splošno upravni stroški.* V to skupino stroškov spadajo stroški dela neproizvodnih sektorjev:
 - stroški dela finančno-računovodskega sektorja z informatiko,
 - stroški dela uprave in splošno-kadrovskega sektorja in odnosov z javnostjo,
 - stroški dela službe za kakovost in ostali stroški dela (stroški dela sindikalnih poverjenikov)

in ostali skupni splošni stroški in prihodki skupnega pomena ter stroški financiranja. Za tovrstne stroške in prihodke je značilno, da jih ni možno direktno razporejati na končne nosilce že ob njihovem nastanku.

Na posamezna poslovnoizidna mesta se splošni upravni stroški razporejajo na osnovi sodila, prikazanega v tabeli 17:

Tabela 17: Sodilo za razporejanje splošnih upravnih stroškov

	DEJAVNOSTI GJS		TRŽNE DEJAVNOSTI IN GJS KOLEKTIVNE RABE	
	Posamezna dejavnost	Osnova za delitev po SM posamezne GJS	Posamezne dejavnosti	Osnova za delitev po SM tržnih dejavnosti in GJS kolektivne rabe
Sodilo za razporejanje splošnih upravnih stroškov	predpisan kalkulativni delež po elaboratu dejavnosti	prihodki od prodaje (vključno z internimi)	razlika do prispevka za kritje	povprečni ključ bruto plač in prihodkov od prodaje (z internimi)

- *splošno nabavno prodajni stroški*. Skladiščno – nabavna služba je organizirana na nivoju družbe kot skupna nabava in skladiščenje za vse dejavnosti, ki jih podjetje opravlja in predstavlja splošno nabavno prodajne stroške. Na posamezna poslovnoizidna mesta se razporejajo na osnovi sodila, prikazanega v tabeli 15.

Tabela 18: Sodilo za razporejanje splošno nabavno prodajnih stroškov

	DEJAVNOSTI GJS		TRŽNE DEJAVNOSTI IN GJS KOLEKTIVNE RABE	
	Posamezna dejavnost	Osnova za delitev po SM posamezne GJS	Posamezne dejavnosti	Osnova za delitev po SM tržnih dejavnosti in GJS kolektivne rabe
Sodilo za razporejanje splošno nabavno prodajnih stroškov	predpisan kalkulativen delež po elaboratu dejavnosti	prihodki od prodaje (vključno z internimi)	razlika do prispevka za kritje	50 % vrednost izdanega materiala, 50 % število transakcij na izdajnicah

Obstoječe deleži splošnih stroškov so bili sprejeti s »Sklepom o potrditvi elaboratov in predračunske lastne cene oskrbe s pitno vodo, odvajanja in čiščenja komunalne in padavinske odpadne vode, zbiranja komunalnih odpadkov, zbiranja bioloških odpadkov in obdelave komunalnih odpadkov v občini Krško.« V letu 2016 ostajajo deleži nespremenjeni.

Tabela 19: Prikaz razporeditve splošnih stroškov za preteklo in tekoče obračunsko obdobje v %

VRSTA SPLOŠNIH STROŠKOV	DELEŽ V KALKULATIVNIH ELEMENTIH V % PO DEJAVNOSTIH				
	1	2	3	4	5
Splošni stroški prodaje	2,85	3,52	1,36	2,42	2,34
Splošni nabavno prodajni stroški	0,26	0,32	0,05	0,10	0,10
Splošni upravni stroški	18,48	22,82	6,99	12,53	12,08

Legenda dejavnosti:

1. odvajanje komunalne odpadne vode
2. odvajanje padavinske odpadne vode
3. čiščenje komunalne odpadne vode
4. čiščenje padavinske odpadne vode
5. prevzem grezničnih gošč in blata iz MKČN

Tabela 20: Prikaz razporeditve splošnih stroškov za preteklo in tekoče obračunsko obdobje za dejavnost odvajanja komunalne odpadne vode v EUR

VRSTA SPLOŠNIH STROŠKOV	SPLOŠNI STROŠKI za preteklo obračunsko obdobje v EUR	SPLOŠNI STROŠKI za tekoče obračunsko obdobje v EUR
Splošni stroški prodaje	5.530	6.258
Splošni nabavno prodajni stroški	505	571
Splošni upravni stroški	35.832	40.577
SKUPAJ	41.867	47.406

Tabela 21: Prikaz razporeditve splošnih stroškov za preteklo in tekoče obračunsko obdobje za dejavnost odvajanja padavinske odpadne vode v EUR

VRSTA SPLOŠNIH STROŠKOV	SPLOŠNI STROŠKI za preteklo obračunsko obdobje v EUR	SPLOŠNI STROŠKI za tekoče obračunsko obdobje v EUR
Splošni stroški prodaje	1.944	2.160
Splošni nabavno prodajni stroški	178	196
Splošni upravni stroški	12.597	14.006
SKUPAJ	14.719	16.363

Tabela 22: Prikaz razporeditve splošnih stroškov za preteklo in tekoče obračunsko obdobje za dejavnost čiščenja komunalne odpadne vode v EUR

VRSTA SPLOŠNIH STROŠKOV	SPLOŠNI STROŠKI za preteklo obračunsko obdobje v EUR	SPLOŠNI STROŠKI za tekoče obračunsko obdobje v EUR
Splošni stroški prodaje	9.825	5.952
Splošni nabavno prodajni stroški	404	219
Splošni upravni stroški	50.786	30.589
SKUPAJ	61.015	36.760

Tabela 23: Prikaz razporeditve splošnih stroškov za preteklo in tekoče obračunsko obdobje za dejavnost čiščenja padavinske odpadne vode v EUR

VRSTA SPLOŠNIH STROŠKOV	SPLOŠNI STROŠKI za preteklo obračunsko obdobje v EUR	SPLOŠNI STROŠKI za tekoče obračunsko obdobje v EUR
Splošni stroški prodaje	1.863	2.102
Splošni nabavno prodajni stroški	77	87
Splošni upravni stroški	9.629	10.882
SKUPAJ	11.569	13.071

Tabela 24: Prikaz razporeditve splošnih stroškov za preteklo in tekoče obračunsko obdobje za dejavnost prevzema grezničnih gošč in blata iz MKČN v EUR

VRSTA SPLOŠNIH STROŠKOV	SPLOŠNI STROŠKI za preteklo obračunsko obdobje v EUR	SPLOŠNI STROŠKI za tekoče obračunsko obdobje v EUR
Splošni stroški prodaje	3.322	3.507
Splošni nabavno prodajni stroški	137	150
Splošni upravni stroški	17.170	18.103
SKUPAJ	20.629	21.760

2.5.12 Prihodki, ki jih izvajalec ustvari z opravljanjem posebnih storitev za preteklo in tekoče obračunsko obdobje

Na območju občine Krško družba Kostak v preteklem in prihodnjem obračunskem obdobju ni oziroma ne bo izvajala posebnih storitev, zato tudi ni ustvarjala prihodov iz izvajanja posebnih storitev.

2.5.13 Donos na vložena poslovno potrebna osnovna sredstva za preteklo in tekoče obračunsko obdobje

Donos na vložena poslovno potrebna osnovna sredstva izvajalca je donos izvajalca, ki ne sme presežati pet odstotkov od vrednosti poslovno potrebnih osnovnih sredstev za neposredno opravljanje posamezne javne službe (16. točka 2. člena Uredbe).

Donos na vložena poslovno potrebna osnovna sredstva ni sestavni del cene v kalkulaciji za leto 2016, prav tako se ni obračunaval v preteklem obračunskem obdobju; letu 2014.

2.5.14 Število zaposlenih za preteklo in tekoče obračunsko obdobje

Na področju dejavnosti odvajanja in čiščenja komunalne in padavinske odpadne vode je bilo v preteklem obračunskem obdobju (v letu 2014) zaposlenih 8 oseb. Za tekoče obračunsko obdobje je zaradi zaposlitve na dejavnosti praznjenja greznic in MKČN planirana ena zaposlitev več.

Za vsako izvedbo del se odprejo delovni nalogi (v okviru posameznega stroškovnega mesta). Na delovni nalog se bremenijo dejansko opravljane ure dela za vsakega delavca posebej. Delovni nalogi so osnova za evidenco opravljenega dela na posameznem stroškovnem mestu, kajti vsako stroškovno mesto je obremenjeno z dejanskim številom učinkovitega dela.

Vsak zaposlen na dejavnosti odvajanja in čiščenja komunalne in padavinske odpadne vode ima opredeljeno matično stroškovno mesto, na katerega se bremenijo stalni stroški dela (prehrana, prevoz, dopust, boleznina).

2.5.15 Podatek o višini najemnine za javno infrastrukturo in podatek o njenem deležu, ki se prenese na uporabnike javne infrastrukture

Občina za opravljanje javne službe izvajalcem obračunava najemnino za vso javno infrastrukturo, ki je potrebna za opravljanje posamezne javne službe, in sicer najmanj v višini obračunane amortizacije (1. odstavek 3. člena Uredbe).

Višina najemnine je sorazmerna z deležem zmogljivosti javne infrastrukture, ki je namenjena uporabnikom storitev gospodarske javne službe.

Tabela 25: Višina najemnine za javno infrastrukturo

STORITEV	VIŠINA NAJEMNINE ZA JAVNO INFRASTRUKTURO V EUR za tekoče obračunsko obdobje (2016)
ODVAJANJE KOMUNALNE ODPADNE VODE	415.312
ČIŠČENJE KOMUNALNE ODPADNE VODE	44.018
ODVAJANJE PADAVINSKE ODPADNE VODE	66.137
ČIŠČENJE PADAVINSKE ODPADNE VODE	12.585
PREVZEM GREZNIČNIH GOŠČ IN BLATA IZ MKČN	49.693

V občini Krško se omrežnina za dejavnost odvajanja komunalne odpadne vode, odvajanja padavinske odpadne vode in prevzem grezničnih gošč in blata MKČN ne bo v celoti prenesla na uporabnike storitev, kajti Občina Krško jo bo subvencionirala iz občinskega proračuna.

Občina Krško bo subvencionirala omrežnino za nepridobitno dejavnost, in sicer za dejavnost:

- odvajanja komunalne odpadne vode v višini 72 %,
- odvajanja padavinske odpadne vode v višini 72 %,
- prevzem grezničnih gošč in blata MKČN v višini 30,9 %,

2.5.16 Stopnja izkoriščenosti javne infrastrukture, ki je namenjena izvajanju javne službe, in stopnja izkoriščenosti javne infrastrukture, ki je namenjena za izvajanje posebnih storitev

Obstoječa javna infrastruktura je namenjena oskrbi prebivalstva in drugih uporabnikov na področju občine Krško, torej za izvajanje javne službe. Infrastruktura je v celoti izkoriščena (stopnja izkoriščenosti zmogljivosti je 100 %).

2.5.17 Izračun predračunske cene storitev posamezne javne službe za tekoče obračunsko obdobje in izračun predračunske cene javne infrastrukture ali omrežnine za tekoče obračunsko obdobje

2.5.17.1 PREDRAČUNSKA CENA STORITEV ODVAJANJA KOMUNALNE IN PADAVINSKE ODPADNE VODE

Predračunska lastna cena (določa 8. točka 2. člena Uredbe) storitev javne službe je cena, ki se izračuna v skladu s Slovenskimi računovodskimi standardi in uredbo, na podlagi **načrtovane** količine opravljenih storitev in **načrtovanih** stroškov in prihodkov izvajalca v tekočem obračunskem obdobju in ne vključuje omrežnine ali cene javne infrastrukture.

Cena storitve je del cene, ki vključuje stroške opravljanja storitev posamezne javne službe. Izračuna se tako, da se stroški opravljanja storitev posamezne javne službe delijo s količino opravljenih storitev.

Elaborat je pripravljen izključno za oblikovanje cen storitev gospodarskih javnih služb s področja odvajanja in čiščenja komunalne odpadne in padavinske odpadne vode ter prevzem grezničnih gošč in blata iz MKČN, ki jih uvrščamo v obseg obveznih gospodarskih javnih služb. Ostale naloge, ki so v Odloku o odvajanju in čiščenju komunalne in padavinske odpadne vode na območju občine Krško (Ur. list RS 73/2012 opredeljene kot javne službe pa predstavljajo vsebin o izbirnih javnih služb, za katere ima občina izbranega izvajalca na osnovi javnega razpisa. Tarifa je definirana v Tarifnem sistemu za obračun storitev vzdrževanja občinskih javnih cest ter urejanja in čiščenja javnih površin.

Uporabnikom se storitev odvajanja in čiščenja komunalne in padavinske odpadne vode ter prevzema grezničnih gošč in blata iz MKČN obračunava mesečno glede na količino dobavljene pitne vode.

Uporabnikom se storitev prevzema gošče iz nepretočnih ter obstoječih greznic in malih komunalnih čistilnih naprav obračuna mesečno glede na količino dobavljene pitne vode. Kadar se poraba pitne vode ne ugotavlja z obračunskim vodomerom, se storitev obračuna na podlagi števila stalno in začasno prijavljenih stanovalcev ob upoštevanju normirane porabe pitne vode, ki znaša 0,15 m³ na osebo na dan oziroma 4,5 m³/ na osebo na mesec.

Storitev odvajanja in čiščenja padavinske odpadne vode se obračuna glede na količino padavin, ki padejo na tlorisno površino, s katere se padavinska odpadna voda odvaja v javno kanalizacijo oziroma čisti na komunalni čistilni napravi. Za količino padavinske odpadne vode se šteje povprečna letna količina padavin v obdobju zadnjih petih let, ki je izmerjena pri meritvah državne mreže meteoroloških postaj, preračunana na površino strehe, s katere se padavinska odpadna voda odvaja v javno kanalizacijo ali čisti na čistilni napravi.

Čeprav obračunsko obdobje v Uredbi MEDO ni definirano, pa je normalno, da se za obračunsko obdobje upošteva zadnje zaključeno obdobje, za katerega so bili pripravljene računovodski izkazi. Pri pripravi elaboratov cen GJS za leto 2016 smo upoštevali poračun za leto 2015, saj je takšen način upoštevanja določb Uredbe MEDO skladen z načelom »povzročitelj obremenitve plača«, ki je opredeljeno v 10. členu ZVO-1.

2.5.17.2 IZRAČUN PREDRAČUNSKE CENE STORITEV ODVAJANJA IN ČIŠČENJA KOMUNALNE IN PADAVINSKE ODPADNE VODE

1. Odvajanje komunalne odpadne vode

Postavka na računu: ODVAJANJE KOMUNALNE ODPADNE VODE

Tabela 26: Izračun cene storitve odvajanja komunalne odpadne vode

Kalkulativni element	Plan 2016 v EUR	Delež v %
Neposredni stroški materiala in storitev	63.048	28,71
- stroški porabljenega materiala	11.834	5,39
- stroški storitev	51.213	23,32
Neposredni stroški dela	54.200	24,68
Drugi neposredni stroški	24.721	11,26
- stroški električne energije	17.827	8,12
- stroški pogonskega goriva	6.895	3,14
Splošni (posredni) proizvodjalni stroški	27.343	12,45
- amortizacija	7.773	3,54
- drugi posredni proizvodjalni stroški	17.114	7,79
- stroški vzdrževanja	2.456	1,12
Splošni stroški prodaje	6.258	2,85
Splošni nabavno prodajni stroški	571	0,26
Splošni upravni stroški	40.577	18,48
Obresti zaradi financiranja opravljanja JS	0	0,00
Drugi poslovni odhodki	2.854	1,30
Donos na vložena sredstva	0	0,00
SKUPAJ STROŠKI IZVAJANJA STORITEV	219.572	100,00

Kalkulativni element	Plan 2016 v EUR
PRIHODKI OD ODŠKODNIN ZAVAROVALNICE	7.640
PRIHODKI ZA ZAGOTOVITEV ODVAJANJA VEČJIH KOLIČIN	10.323
ZMANJŠANI STROŠKI	201.609
OBSEG PRODAJE v m³	724.000
ENOTNA CENA V EUR/m³	0,2785

2. Odvajanje padavinske odpadne vode

Postavka na računu: ODVAJANJE PADAVINSKE ODPADNE VODE

Tabela 27: Izračun cene storitve odvajanja padavinske odpadne vode

Kalkulativni element	Plan 2016 v EUR	Delež v %
Neposredni stroški materiala in storitev	22.297	36,33
- stroški porabljenega materiala	597	0,97
- stroški storitev	21.700	35,35
Neposredni stroški dela	11.900	19,39
Drugi neposredni stroški	2.811	4,58
- stroški električne energije	90	0,15
- stroški pogonskega goriva	2.721	4,43
Splošni (posredni) proizvodjalni stroški	7.018	11,43
- amortizacija	5.173	8,43
- drugi posredni proizvodjalni stroški	1.403	2,29
- stroški vzdrževanja	442	0,72
Splošni stroški prodaje	2.160	3,52
Splošni nabavno prodajni stroški	196	0,32
Splošni upravni stroški	14.006	22,82
Obresti zaradi financiranja opravljanja JS	0	0,00
Drugi poslovni odhodki	988	1,61
Donos na vložena sredstva	0	0,00
SKUPAJ STROŠKI IZVAJANJA STORITEV	61.377	100,00
OBSEG PRODAJE v m³	615.000	
ENOTNA CENA V EUR/m³	0,0998	

Stroški izvajanja storitve odvajanja komunalne in padavinske odpadne vode

Neposredni stroški materiala in storitev:

- **stroški porabljenega materiala** vključujejo stroške porabljenega materiala na dejavnosti: za tekoče vzdrževanje kanalskega omrežja (pesek, ...), stroške materiala za izvedbo letne deratizacije in dezinsekcije in stroške materiala v zvezi s stroški vozil, ki se uporabljajo na dejavnosti (avtoplašči in ostali pomožni material za tekoče vzdrževanje vozil);
- **stroški storitev** vključujejo storitve vezane na odpravo manjših okvar na kanalskem omrežju, urejanje okolice objektov, stroške tiskanja in izpisa računov, ažuriranje katastra obstoječih komunalnih vodov in izvedbo posnetkov novo priključenih objektov, stroške objav v sredstvih javnega obveščanja, stroške snemanja omrežja zaradi morebitnih zamašitev, stroške vzdrževanja programa za obračun komunalnih storitev.

Neposredni stroški dela: vključujejo prejemke zaposlenih na dejavnosti v skladu z zakonodajo in s podjetniško kolektivno pogodbo, ki so stroški plač, drugih osebnih prejemkov, nadomestila plač in povračila stroškov v zvezi z delom.

Drugi neposredni stroški:

- **stroški električne energije** vključujejo stroške porabljene električne energije za objekte na dejavnosti odvajanja komunalnih in padavinskih odpadnih voda;
- **stroški pogonskega goriva vključujejo** stroške pogonskega goriva za vozila in stroje, ki se uporabljajo za izvajanje dejavnosti.

Splošni (posredni) proizvodjalni stroški:

- **amortizacija** predstavlja strošek obračunane amortizacije lastne opreme, ki jo uporabljamo za izvajanje dejavnosti, to so vozila in manjša orodja ter ostala oprema na dejavnosti;
- **drugi posredni proizvodjalni stroški** vključujejo stroške popravkov terjatev in porabo drobnega inventarja ter ostalih obratnih sredstev, ostale stroške vozil, ki se uporabljajo za dejavnost, kot so: stroški zavarovanja vozil, stroški nadomestnih delov, stroški cestnin, stroške porabe pomožnega pisarniškega materiala, stroške strokovne literature, stroški poštnin in telefonskih storitev, stroške plačilnega prometa, stroške zdravstvenih in drugih storitev, stroške strokovne literature ter ostale posredne proizvodjalne stroške dejavnosti;
- **stroški vzdrževanja** vključujejo stroške za redne servise opreme in objektov in manjša popravila v primeru okvar ter stroške vzdrževanja vozil, ki se uporabljajo za dejavnost: razna popravila, registracije in tehnični pregledi vozil, stroške menjave avtomobilskih gum in ostale stroške v zvezi z vzdrževanjem vozil.

Splošni stroški prodaje: predstavljajo stroške vodstva sektorja in ostale splošne stroške sektorja.

Splošni nabavno prodajni stroški: predstavljajo strošek skladiščno-nabavne službe.

Splošni upravni stroški: predstavljajo skupne stroške delovanja podjetja, in sicer službe za vzdrževanje informacijskega sistema, stroške strokovnih služb podjetja ter ostale splošne stroške podjetja.

Obresti zaradi financiranja opravljanja javne službe: niso vključene v tarifo.

Drugi poslovni odhodki: predstavljajo strošek projektnega vodenja, uvedbe novih tehnologij, seznanjanje in izobraževanje kadra z novimi tehnologijami, izvajanje pilotnih projektov, sodelovanje pri pripravi zakonodaje, sodelovanje v komisijah Gospodarske zbornice in upravnih odborih, stroške nadgradnje programske opreme z zahtevami zakonodaje, sodelovanje na srečanjih komunalnega gospodarstva in ostale poslovne odhodke.

3. Čiščenje komunalne odpadne vode

Postavka na računu: ČIŠČENJE KOMUNALNE ODPADNE VODE

Tabela 28: Izračun cene storitve čiščenja komunalne odpadne vode

Kalkulativni element	Plan 2016 v EUR	Delež v %
Neposredni stroški materiala in storitev	286.568	65,48
- stroški porabljenega materiala	564	0,13
- stroški storitev	286.004	65,35
Neposredni stroški dela	43.000	9,83
Drugi neposredni stroški	30.311	6,93
- stroški električne energije	24.500	5,60
- stroški pogonskega goriva	5.811	1,33
Splošni (posredni) proizvodjalni stroški	36.252	8,28
- amortizacija	3.176	0,73
- drugi posredni proizvodjalni stroški	29.183	6,67
- stroški vzdrževanja	3.893	0,89
Splošni stroški prodaje	5.952	1,36
Splošni nabavno prodajni stroški	219	0,05
Splošni upravni stroški	30.589	6,99
Obresti zaradi financiranja opravljanja JS		0,00
Drugi poslovni odhodki	4.726	1,08
Donos na vložena sredstva	0	0,00
SKUPAJ STROŠKI IZVAJANJA STORITEV	437.617	100,00
PRIHODKI OD ZAGOTOVITVE ČIŠČENJA INDUSTRIJSKE ODPADNE VODE	42.886	
ZMANJŠANI STROŠKI	394.731	
OBSEG PRODAJE v m³	716.000	
ENOTNA CENA V EUR/m³	0,5513	

4. Čiščenje padavinske odpadne vode

Postavka na računu: ČIŠČENJE PDAVINSKE ODPADNE VODE

Tabela 29: Izračun cene storitve čiščenja padavinske odpadne vode

Kalkulativni element	Plan 2016 v EUR	Delež v %
Neposredni stroški materiala in storitev	58.140	66,94
- stroški porabljenega materiala	760	0,88
- stroški storitev	57.380	66,07
Neposredni stroški dela	6.200	7,14
Drugi neposredni stroški	1.907	2,20
- stroški električne energije	0	0,00
- stroški pogonskega goriva	1.907	2,20
Splošni (posredni) proizvodjalni stroški	6.568	7,56
- amortizacija	3.731	4,30
- drugi posredni proizvodjalni stroški	2.427	2,79
- stroški vzdrževanja	410	0,47
Splošni stroški prodaje	2.102	2,42
Splošni nabavno prodajni stroški	87	0,10
Splošni upravni stroški	10.882	12,53
Obresti zaradi financiranja opravljanja JS	0	0,00
Drugi poslovni odhodki	964	1,11
Donos na vložena sredstva	0	0,00
SKUPAJ STROŠKI IZVAJANJA STORITEV	86.849	100,00
OBSEG PRODAJE v m³	590.000	
ENOTNA CENA V EUR/m³	0,1472	

Stroški izvajanja storitve čiščenja komunalne in padavinske odpadne vode

Neposredni stroški materiala in storitev:

- **stroški porabljenega materiala** vključujejo stroške porabljenega materiala pri tekočem vzdrževanju čistilne naprave;
- **stroški storitev** vključujejo storitve čiščenja komunalne odpadne vode na industrijski čistilni napravi Vipap, stroške komunalnih storitev, urejanje okolice objekta, stroške tiskanja in izpisa računov, dimnikarske storitve za čistilno napravo v Brestanici, stroške vzdrževanja programa za obračun komunalnih storitev.

Neposredni stroški dela: vključujejo prejemke zaposlenih na dejavnosti v skladu z zakonodajo in s podjetniško kolektivno pogodbo, ki so stroški plač, drugih osebnih prejemkov, nadomestila plač in povračila stroškov v zvezi z delom.

Drugi neposredni stroški:

- **stroški električne energije** vključujejo stroške porabljene električne energije za čistilno napravo v Brestanici in delovanje ZB 5 pri čistilni napravi Vipap;
- **stroški pogonskega goriva vključujejo** stroške pogonskega goriva za vozila, ki jih uporabljajo za izvajanje dejavnosti.

Splošni (posredni) proizvodjalni stroški:

- **amortizacija** predstavlja strošek obračunane amortizacije lastne opreme, ki jo uporabljamo za izvajanje dejavnosti, to so vozila in manjša orodja ter ostala oprema na dejavnosti;
- **drugi posredni proizvodjalni stroški** vključujejo stroške popravkov terjatev in porabo drobnega inventarja ter ostalih obratnih sredstev, stroške porabe pisarniškega materiala, stroške strokovne literature, stroške poštnin in telefonskih storitev, stroške plačilnega prometa, stroške zdravstvenih in drugih storitev ter ostale stroške vozil, ki se uporabljajo za dejavnost, kot so: stroški zavarovanja vozil, stroški nadomestnih delov ter ostale posredne proizvodjalne stroške dejavnosti;
- **stroški vzdrževanja:** vključujejo predvsem stroške za redne servise opreme in objektov in manjša popravila v primeru okvar.

Splošni stroški prodaje: predstavljajo stroške vodstva sektorja in ostale splošne stroške sektorja.

Splošni nabavno prodajni stroški: predstavljajo strošek skladiščno-nabavne službe.

Splošni upravni stroški: predstavljajo skupne stroške delovanja podjetja, in sicer službe za vzdrževanje informacijskega sistema, stroške strokovnih služb podjetja ter ostale splošne stroške podjetja.

Obresti zaradi financiranja opravljanja javne službe: niso vključene v tarifo.

Drugi poslovni odhodki: predstavljajo strošek projektnega vodenja, uvedbe novih tehnologij, seznanjanje in izobraževanje kadra z novimi tehnologijami, izvajanje pilotnih projektov, sodelovanje pri pripravi zakonodaje, sodelovanje v komisijah Gospodarske zbornice in upravnih odborih, stroški nadgradnje programske opreme z zahtevami zakonodaje, sodelovanje na srečanjih komunalnega gospodarstva in ostale poslovne odhodke.

5. Prezem grezničnih gošč in blata iz MKČN

Postavka na računu: PREVZEM GREZNIČNIH GOŠČ/PREVZEM BLATA IZ MKČN

Tabela 30: Izračun cene storitve prevzema grezničnih gošč in blata iz MKČN

Kalkulativni element	Plan 2016 v EUR	Delež v %
Neposredni stroški materiala in storitev	29.685	19,81
- stroški porabljenega materiala	740	0,49
- stroški storitev	28.945	19,31
Neposredni stroški dela	60.500	40,37
Drugi neposredni stroški	9.743	6,50
- stroški električne energije	380	0,25
- stroški pogonskega goriva	9.363	6,25
Splošni (posredni) proizvodjalni stroški	26.568	17,73
- amortizacija	13.206	8,81
- drugi posredni proizvodjalni stroški	11.942	7,97
- stroški vzdrževanja	1.421	0,95
Splošni stroški prodaje	3.507	2,34
Splošni nabavno prodajni stroški	150	0,10
Splošni upravni stroški	18.103	12,08
Obresti zaradi financiranja opravljanja JS	0	0,00
Drugi poslovni odhodki	1.603	1,07
Donos na vložena sredstva	0	0,00
SKUPAJ STROŠKI IZVAJANJA STORITEV	149.859	100,00
OBSEG PRODAJE V m³	364.000	
ENOTNA CENA V EUR/m³	0,4117	

Stroški izvajanja storitev prevzem grezničnih gošč in blata iz MKČN

Neposredni stroški materiala in storitev:

- **stroški porabljenega materiala** vključujejo stroške porabljenega materiala za izvajanje storitev prevzema grezničnih gošč in blata iz MKČN;
- **stroški storitev** vključujejo stroške prevzema in obdelave grezničnih gošč in prevzema blata iz malih komunalnih čistilnih naprav s strani družbe Vipap, stroške tiskanja in izpisa računov, stroške vzdrževanja programa za obračun komunalnih storitev.

Neposredni stroški dela: vključujejo prejemke zaposlenih na dejavnosti v skladu z zakonodajo in s podjetniško kolektivno pogodbo, kot so stroški plač, drugih osebnih prejemkov, nadomestila plač in povračila stroškov v zvezi z delom.

Drugi neposredni stroški:

- **stroški električne energije** v kalkulacijo izračuna lastne cene niso vključeni;
- **stroški pogonskega goriva vključujejo** stroške pogonskega goriva za vozila, ki jih uporabljajo za izvajanje dejavnosti.

Splošni (posredni) proizvodjalni stroški:

- **amortizacija** predstavlja strošek obračunane amortizacije lastne opreme, ki jo uporabljamo za izvajanje dejavnosti, to so vozila in manjša orodja ter ostala oprema na dejavnosti;
- **drugi posredni proizvodjalni stroški** vključujejo stroške popravkov terjatev in porabo drobnega inventarja ter ostalih obratnih sredstev, stroške porabe pisarniškega materiala, stroške strokovne literature, stroške poštnin in telefonskih storitev, stroške plačilnega prometa, stroške zdravstvenih in drugih storitev ter ostale stroške vozil, ki se uporabljajo za dejavnost, kot so: stroški zavarovanja vozil, stroški nadomestnih delov ter ostale posredne proizvodjalne stroške dejavnosti;
- **stroški vzdrževanja:** vključujejo predvsem stroške za redne servise opreme in manjša popravila v primeru okvar.

Splošni stroški prodaje: predstavljajo stroške vodstva sektorja in ostale splošne stroške sektorja.

Splošni nabavno prodajni stroški: v kalkulacijo izračuna lastne cene niso vključeni.

Splošni upravni stroški: predstavljajo skupne stroške delovanja podjetja, in sicer službe za vzdrževanje informacijskega sistema, stroške strokovnih služb podjetja ter ostale splošne stroške podjetja.

Obresti zaradi financiranja opravljanja javne službe: niso vključene v kalkulacijo.

Drugi poslovni odhodki: predstavljajo strošek projektnega vodenja, uvedbe novih tehnologij, seznanjanje in izobraževanje kadra z novimi tehnologijami, izvajanje pilotnih projektov, sodelovanje pri pripravi zakonodaje, sodelovanje v komisijah Gospodarske zbornice in upravnih odborih, stroški nadgradnje programske opreme z zahtevami zakonodaje, sodelovanje na srečanjih komunalnega gospodarstva in ostale poslovne odhodke.

Cene za storitve odvajanja in čiščenja komunalne in padavinske odpadne vode so enotne na celotnem območju občine Krško.

Tabela 31: Poračun za storitev odvajanja in čiščenja komunalne in padavinske odpadne vode

DEJAVNOST	Potrjena cena leto 2015	Obračuns ka cena leto 2015	Poračun leto 2015	Faktor (količine realizacija 2015/plan 2016)	Končni poračun
	1	2	3=2-1	4	5
	v EUR/m ³				v EUR/m ³
ODVAJANJE KOMUNALNE ODPADNE VODE	0,2791	0,2844	0,0053	0,9431	0,0050
ODVAJANJE PADAVINSKE ODPADNE VODE	0,0998	0,0973	-0,0025	0,9962	-0,0025
ČIŠČENJE KOMUNALNE ODPADNE VODE	0,5513	0,5640	0,0126	0,9443	0,0119
ČIŠČENJE PADAVINSKE ODPADNE VODE	0,1472	0,1421	-0,0052	0,9989	-0,0052
PREVZEM GREZNIČNIH GOŠČ IN BLATA IZ MKČN	0,4117	0,3998	-0,0120	0,9965	-0,0119

V tabeli 31 je za vse storitve v okviru dejavnosti odvajanja in čiščenja komunalne in padavinske odpadne narejen poračun in izkazana razlika med potrjeno in obračunsko ceno za leto 2015, pri čemer je razlika med potrjeno in obračunsko ceno za storitev:

- Odvajanja komunalne odpadne vode za leto 2015 (0,0053 EUR/m³) korigirana za faktor 0,9431, ki se nanaša na razmerje med količino storitve v letu 2015 (682.787 m³) in načrtovano količino v letu 2016 (724.000 m³).
- Odvajanja padavinske odpadne vode za leto 2015 (- 0,0025 EUR/m³) korigirana za faktor 0,9962, ki se nanaša na razmerje med količino storitve v letu 2015 (612.687 m³) in načrtovano količino v letu 2016 (615.000 m³).
- Čiščenja komunalne odpadne vode za leto 2015 (0,0126 EUR/m³) korigirana za faktor 0,9443, ki se nanaša na razmerje med količino storitve v letu 2015 (676.125 m³) in načrtovano količino v letu 2016 (716.000 m³).
- Čiščenja padavinske odpadne vode za leto 2015 (- 0,0052 EUR/m³) korigirana za faktor 0,9989, ki se nanaša na razmerje med količino storitve v letu 2015 (589.345 m³) in načrtovano količino v letu 2016 (590.000 m³).
- Prevzema grezničnih gošč in blata iz MKČN za leto 2015 (- 0,0120 EUR/m³) korigirana za faktor 0,9965, ki se nanaša na razmerje med količino storitve v letu 2015 (362.743 m³) in načrtovano količino v letu 2016 (364.000 m³).

Razlika med potrjeno in obračunsko ceno se nanaša na uresničene količine v letu 2015, razlika pa se bo poračunavala glede na količine letu 2016.

Lastna cena za leto 2016 je oblikovana na podlagi načrtovane količine opravljenih storitev in načrtovanih stroškov v letu 2016. Ugotovljena razlika med potrjeno ceno in obračunsko ceno glede na dejansko količino opravljenih storitev v letu 2015 se je upoštevala v tabeli 32.

Tabela 32: Končna cena za storitve odvajanja in čiščenja komunalne in padavinske odpadne vode za leto 2016

DEJAVNOST	Predračunske cene 2016 v EUR/m ³	Poračun cene leto 2015 v EUR/m ³	Končna cena 2016 v EUR/m ³
ODVAJANJE KOMUNALNE ODPADNE VODE	0,2785	0,0050	0,2834
ODVAJANJE PADAVINSKE ODPADNE VODE	0,0998	-0,0025	0,0973
ČIŠČENJE KOMUNALNE ODPADNE VODE	0,5513	0,0119	0,5633
ČIŠČENJE PADAVINSKE ODPADNE VODE	0,1472	-0,0052	0,1421
PREVZEM GREZNIČNIH GOŠČ IN BLATA IZ MKČN	0,4117	-0,0119	0,3998

Odstopanje predračunskih cen storitev za leto 2016, za storitve odvajanja in čiščenja komunalne in padavinske odpadne vode, pri katerih je upoštevan poračun za leto 2015, odstopajo od trenutno veljavnih. Indeksno odstopanje je prikazano v tabeli 33.

Tabela 33: Indeksno odstopanje predračunskih cen 2016 od potrjenih

DEJAVNOST v EUR/m ³	Indeks (predračunske cene 2016 s poračunom/potrjene cene)
ODVAJANJE KOMUNALNE ODPADNE VODE	102
ODVAJANJE PADAVINSKE ODPADNE VODE	98
ČIŠČENJE KOMUNALNE ODPADNE VODE	102
ČIŠČENJE PADAVINSKE ODPADNE VODE	96
PREVZEM GREZNIČNIH GOŠČ IN BLATA IZ MKČN	97

2.5.17.3 PREDRAČUNSKA CENA INFRASTRUKTURE ZA STORITVE ODVAJANJA KOMUNALNE IN PADAVINSKE ODPADNE VODE

Omrežnina je del cene, ki vključuje stroške javne infrastrukture posamezne javne službe. Omrežnina se določi na letni ravni, (uporabnikom se zaračunava mesečno) in se obračunava glede na zmogljivost priključka, kateri je določen s premerom vodomerov.

Omrežnina se za posamezni vodomer izračuna tako, da se vsota vseh stroškov omrežnine deli z vsoto faktorjev omrežnine (ponder) na obračunskih vodomerih. Tako dobljeni količnik se nato pomnoži s faktorjem omrežnine glede na premer posameznega vodomerov. V tabelah, ki izkazujejo število vodomerov, je že upoštevan preračun za večstanovanjske objekte.

Čeprav obračunsko obdobje v Uredbi MEDO ni definirano, pa je normalno, da se za obračunsko obdobje upošteva zadnje zaključeno obdobje, za katerega so bili pripravljene računovodski izkazi. Pri pripravi elaboratov cen GJS za leto 2016 smo upoštevali poračun za leto 2015, saj je takšen način upoštevanja določb Uredbe MEDO skladen z načelom »plača povzročitelj obremenitve«, ki je opredeljeno v 10. členu ZVO-1.

Lastna cena omrežnine za leto 2016 je oblikovana na podlagi načrtovanih stroškov. Cena omrežnine, ki je bila oblikovana v elaboratih za leto 2015, je preseгла nastale stroške, zato smo na dan 31. 12. 2015 oblikovali kratkoročno odložene prihodke. Upoštevali smo jih pri izračunu predračunske cene za leto 2016.

2.5.18 Izračun predračunske cene javne infrastrukture ali omrežnine

Tabela 34: Predračun omrežnine za dejavnost odvajanje komunalne odpadne vode za leto 2016

Omrežnina vključuje:	v EUR za leto 2016
- stroške amortizacije ali najema	415.312
- stroške zavarovanja infrastrukture javne službe	33.300
- stroške odškodnin, ki vključujejo odškodnine za služnost, povzročeno škodo, povezano z gradnjo, obnovo in vzdrževanjem infrastrukture javne službe	0
- odhodke financiranja v okviru stroškov omrežnine, ki vključujejo obresti in druge stroške, povezane z dolžniškim financiranjem gradnje ali obnove infrastrukture	0
Skupaj omrežnina	448.612

Tabela 35: Število vodomeroev za dejavnost odvajanje komunalne odpadne vode

Velikost vodomera	Število vodomeroev po dejavnostih		
	nepridobitna	pridobitna	skupaj
DN < / = 20	4.560	280	4.840
20 < DN < 40	84	69	153
40 < / = DN < 50	4	11	15
50 < / = DN < 65	13	30	43
65 < / = DN < 80	0	0	0
80 < / = DN < 100	4	11	15
100 < / = DN < 150	0	8	8
150 < / = DN	0	0	0
Skupaj	4.665	409	5.074

Tabela 36: Višina omrežnine za posamezni vodomero za dejavnost odvajanje komunalne odpadne vode

Velikost vodomera	Število vodomeroev	Faktor omrežnine	Ponder	Omrežnina v EUR na mesec	Letni prihodki v EUR		
					nepridobitna	pridobitna	skupaj
DN < / = 20	4.840	1	4.840	4,8931	267.751	16.470	284.221
20 < DN < 40	153	3	459	14,6794	14.797	12.155	26.951
40 < / = DN < 50	15	10	150	48,9312	2.349	6.459	8.808
50 < / = DN < 65	43	15	645	73,3968	11.450	26.423	37.873
65 < / = DN < 80	0	30	0	0,0000	0	0	0
80 < / = DN < 100	15	50	746	244,6559	11.743	32.042	43.786
100 < / = DN < 150	8	100	800	489,3118	0	46.974	46.974
150 < / = DN	0	200	0	0,0000	0	0	0
Skupaj	5.074		7.640		308.090	140.522	448.612

V elaboratu za leto 2016 upoštevamo razliko med potrjeno in obračunsko ceno omrežnine leta 2015.

Tabela 37: Poračun omrežnine za leto 2015 za dejavnost odvajanje komunalne odpadne vode

Omrežnina	Poračun v EUR za leto 2015
Skupaj omrežnina	2.499

Tabela 38: Višina poračuna omrežnine leta 2015 za posamezni vodomer za dejavnost odvajanje komunalne odpadne vode

Velikost vodomera	Število vodomerov	Ponder	Omrežnina v EUR na mesec	Letni prihodki v eur		
				nepridobitna	pridobitna	skupaj
DN < / = 20	4.840	4.840	0,0273	1.491	92	1.583
20 < DN < 40	153	459	0,0818	82	68	150
40 < / = DN < 50	15	150	0,2725	13	36	49
50 < / = DN < 65	43	645	0,4088	64	147	211
65 < / = DN < 80	0	0	0,0000	0	0	0
80 < / = DN < 100	15	746	1,3627	65	178	244
100 < / = DN < 150	8	800	2,7253	0	262	262
150 < / = DN	0	0	0,0000	0	0	0
Skupaj	5.074	7.640		1.716	783	2.499

Tabela 39: Končna cena omrežnine za dejavnost odvajanje komunalne odpadne vode za leto 2016

Vodomer	Predračunske cene 2016 v EUR	Poračun cene leto 2015 v EUR	Končna cena 2016 v EUR
DN < / = 20	4,8931	0,0273	4,8659
20 < DN < 40	14,6794	0,0818	14,5976
40 < / = DN < 50	48,9312	0,2725	48,6586
50 < / = DN < 65	73,3968	0,4088	72,9880
65 < / = DN < 80	0,0000	0,0000	0,0000
80 < / = DN < 100	244,6559	1,3627	243,2932
100 < / = DN < 150	489,3118	2,7253	486,5865
150 < / = DN	0,0000		

V skladu z Uredbo lahko občina prizna subvencijo za uporabnike, kot so gospodinjstva ali izvajalci nepridobitnih dejavnosti. Subvencija je razlika med potrjeno in zaračunano ceno in bremeni proračun občine.

Občina se je odločila za subvencioniranje cene omrežnine za nepridobitno dejavnost. v višini 72 % izračunane cene. Uporabniki z vgrajenimi vodomeri velikosti 20 mm bodo plačevali samo 1,3624 EUR omrežnine na mesec.

Tabela 40: Predračun omrežnine za dejavnost čiščenja komunalne odpadne vode za leto 2016

Omrežnina vključuje:	v EUR za leto 2016
- stroške amortizacije ali najema	44.018
- stroške zavarovanja infrastrukture javne službe	1.900
- stroške odškodnin, ki vključujejo odškodnine za služnost, povzročeno škodo, povezano z gradnjo, obnovo in vzdrževanjem infrastrukture javne službe	0
- finančna jamstva	0
- odhodke financiranja v okviru stroškov omrežnine, ki vključujejo obresti in druge stroške, povezane z dolžniškim financiranjem gradnje ali obnove infrastrukture	0
Skupaj omrežnina	45.918

Tabela 41: Število vodomeroev za dejavnost čiščenje komunalne odpadne vode

Velikost vodomera	Število vodomeroev po dejavnostih		
	nepridobitna	pridobitna	skupaj
DN < / = 20	4.492	273	4.765
20 < DN < 40	78	68	146
40 < / = DN < 50	4	11	15
50 < / = DN < 65	13	30	43
65 < / = DN < 80	0	0	0
80 < / = DN < 100	4	11	15
100 < / = DN < 150	0	7	7
150 < / = DN	0	0	0
Skupaj	4.591	400	4.991

Tabela 42: Višina omrežnine za posamezni vodomero za dejavnost čiščenja komunalne odpadne vode

Velikost vodomera	Število vodomeroev	Faktor omrežnine	Ponder	Omrežnina v EUR na mesec	Letni prihodki v EUR		
					nepridobitna	pridobitna	skupaj
DN < / = 20	4.765	1	4.765	0,5140	27.708	1.687	29.395
20 < DN < 40	146	3	438	1,5421	1.443	1.258	2.702
40 < / = DN < 50	15	10	150	5,1403	247	679	925
50 < / = DN < 65	43	15	645	7,7104	1.203	2.776	3.979
65 < / = DN < 80	0	30	0	0,0000	0	0	0
80 < / = DN < 100	15	50	746	25,7013	1.234	3.366	4.600
100 < / = DN < 150	7	100	700	51,4025	0	4.318	4.318
150 < / = DN	0	200	0	0,0000	0	0	0
Skupaj	4.991		7.444		31.835	14.083	45.918

V elaboratu za leto 2016 upoštevamo razliko med potrjeno in obračunsko ceno omrežnine leta 2015.

Tabela 43: Poračun omrežnine za leto 2015 za dejavnost čiščenja komunalne odpadne vode

Omrežnina	Poračun v EUR za leto 2015
Skupaj omrežnina	1.613

Tabela 44: Višina poračuna omrežnine leta 2015 za posamezni vodomer za dejavnost čiščenja komunalne odpadne vode

Velikost vodomera	Število vodomero	Ponder	Omrežnina v EUR na mesec	Letni prihodki v EUR		
				nepridobitna	pridobitna	skupaj
DN < / = 20	4.765	4.765	0,0181	974	59	1.033
20 < DN < 40	146	438	0,0542	51	44	95
40 < / = DN < 50	15	150	0,1806	9	24	33
50 < / = DN < 65	43	645	0,2709	42	98	140
65 < / = DN < 80	0	0	0,0000	0	0	0
80 < / = DN < 100	15	746	0,9031	43	118	162
100 < / = DN < 150	7	700	1,8062	0	152	152
150 < / = DN	0	0	0,0000	0	0	0
Skupaj	4.991	7.444		1.119	495	1.613

Tabela 45: Končna cena omrežnine za dejavnost čiščenja komunalne odpadne vode za leto 2016

Vodomer	Predračunske cene 2016 v EUR	Poračun cene leto 2015 v EUR	Končna cena 2016 v EUR
DN < / = 20	0,5140	0,0181	0,4960
20 < DN < 40	1,5421	0,0542	1,4879
40 < / = DN < 50	5,1403	0,1806	4,9596
50 < / = DN < 65	7,7104	0,2709	7,4394
65 < / = DN < 80	0,0000	0,0000	0,0000
80 < / = DN < 100	25,7013	0,9031	24,7982
100 < / = DN < 150	51,4025	1,8062	49,5963
150 < / = DN	0,0000		

V skladu z Uredbo lahko občina prizna subvencijo za uporabnike, kot so gospodinjstva ali izvajalci nepridobitnih dejavnosti. Subvencija je razlika med potrjeno in zaračunano ceno in bremeni proračun občine, vendar se občina za subvencijo ni odločila.

Tabela 46: Predračun omrežnine za dejavnost odvajanja padavinske odpadne vode za leto 2016

Omrežnina vključuje:	v EUR za leto 2016
– stroške amortizacije ali najema	66.137
– stroške zavarovanja infrastrukture javne službe	1.500
– stroške odškodnin, ki vključujejo odškodnine za služnost, povzročeno škodo, povezano z gradnjo, obnovo in vzdrževanjem infrastrukture javne službe	0
– odhodke financiranja v okviru stroškov omrežnine, ki vključujejo obresti in druge stroške, povezane z dolžniškim financiranjem gradnje ali obnove infrastrukture	0
Skupaj omrežnina	67.637

Tabela 47: Število vodomeroev za dejavnost odvajanje padavinske odpadne vode

Velikost vodomera	Število vodomeroev po dejavnostih		
	nepridobitna	pridobitna	skupaj
DN < / = 20	3.331	127	3.458
20 < DN < 40	41	36	77
40 < / = DN < 50	2	6	8
50 < / = DN < 65	5	18	23
65 < / = DN < 80	0	0	0
80 < / = DN < 100	2	7	9
100 < / = DN < 150	0	5	5
150 < / = DN	0	0	0
Skupaj	3.380	199	3.580

Tabela 48: Višina omrežnine za posamezni vodomero za dejavnost odvajanja padavinske odpadne vode za leto 2016

Velikost vodomera	Število vodomeroev	Faktor omrežnine	Ponder	Omrežnina v EUR na mesec	Letni prihodki v EUR		
					nepridobitna	pridobitna	skupaj
DN < / = 20	3.458	1	3.458	1,1150	44.563	1.706	46.269
20 < DN < 40	77	3	231	3,3451	1.646	1.445	3.091
40 < / = DN < 50	8	10	80	11,1503	268	803	1.070
50 < / = DN < 65	23	15	340	16,7254	940	3.613	4.553
65 < / = DN < 80	0	30	0	0,0000	0	0	0
80 < / = DN < 100	9	50	446	55,7514	1.338	4.626	5.964
100 < / = DN < 150	5	100	500	111,5028	0	6.690	6.690
150 < / = DN	0	200	0	0,0000	0	0	0
Skupaj	3.580		5.055		48.755	18.882	67.637

V elaboratu za leto 2016 upoštevamo razliko med potrjeno in obračunsko ceno omrežnine leta 2015.

Tabela 49: Poračun omrežnine za leto 2015 za dejavnost odvajanja padavinske odpadne vode

Omrežnina	Poračun v EUR za leto 2015
Skupaj omrežnina	1.563

Tabela 50: Višina poračuna omrežnine leta 2015 za posamezni vodomer za dejavnost odvajanja padavinske odpadne vode

Velikost vodomera	Število vodomerov	Ponder	Omrežnina v EUR na mesec	Letni prihodki v EUR		
				nepridobitna	pridobitna	skupaj
DN < / = 20	3.458	3.458	0,0258	1.029	39	1.069
20 < DN < 40	77	231	0,0773	38	33	71
40 < / = DN < 50	8	80	0,2576	6	19	25
50 < / = DN < 65	23	340	0,3864	22	83	105
65 < / = DN < 80	0	0	0,0000	0	0	0
80 < / = DN < 100	9	446	1,2880	31	107	138
100 < / = DN < 150	5	500	2,5759	0	155	155
150 < / = DN	0	0	0,0000	0	0	0
Skupaj	3.580	5.055		1.126	436	1.563

Tabela 51: Končna cena omrežnine za dejavnost odvajanja padavinske odpadne vode za leto 2016

Vodomer	Predračunske cene 2016 v EUR	Poračun cene leto 2015 v EUR	Končna cena 2016 v EUR
DN < / = 20	1,1150	0,0258	1,0893
20 < DN < 40	3,3451	0,0773	3,2678
40 < / = DN < 50	11,1503	0,2576	10,8927
50 < / = DN < 65	16,7254	0,3864	16,3390
65 < / = DN < 80	0,0000	0,0000	0,0000
80 < / = DN < 100	55,7514	1,2880	54,4635
100 < / = DN < 150	111,5028	2,5759	108,9269

V skladu z Uredbo lahko občina prizna subvencijo za uporabnike, kot so gospodinjstva ali izvajalci nepridobitnih dejavnosti. Subvencija je razlika med potrjeno in zaračunano ceno in bremeni proračun občine.

Občina se je odločila za subvencioniranje cene omrežnine za nepridobitno dejavnost v višini 72 % izračunane cene. Uporabniki z vgrajenimi vodomeri velikosti 20 mm bodo plačevali 0,3050 EUR omrežnine na mesec.

Tabela 52: Predračun omrežnine za dejavnost čiščenje padavinske odpadne vode za leto 2016

Omrežnina vključuje:	v EUR za leto 2016
- stroške amortizacije ali najema	12.585
- stroške zavarovanja infrastrukture javne službe	2.000
- stroške odškodnin, ki vključujejo odškodnine za služnost, povzročeno škodo, povezano z gradnjo, obnovo in vzdrževanjem infrastrukture javne službe	0
- odhodke financiranja v okviru stroškov omrežnine, ki vključujejo obresti in druge stroške, povezane z dolžniškim financiranjem gradnje ali obnove infrastrukture	0
Skupaj omrežnina	14.585

Tabela 53: Število vodomeroev za dejavnost čiščenje padavinske odpadne vode *

Velikost vodomera	Število vodomeroev po dejavnostih		
	nepridobitna	pridobitna	skupaj
DN < / = 20	3.137	128	3.265
20 < DN < 40	41	36	77
40 < / = DN < 50	2	6	8
50 < / = DN < 65	5	18	23
65 < / = DN < 80	0	0	0
80 < / = DN < 100	2	7	9
100 < / = DN < 150	0	4	4
150 < / = DN	0	0	0
Skupaj	3.187	199	3.386

Tabela 54: Višina omrežnine za vodomero za dejavnost čiščenje padavinske odpadne vode za leto 2016

Velikost vodomera	Število vodomeroev	Faktor omrežnine	Ponder	Omrežnina v EUR na mesec	Letni prihodki v EUR		
					nepridobitna	pridobitna	skupaj
DN < / = 20	3.265	1	3.265	0,2552	9.608	392	10.000
20 < DN < 40	77	3	231	0,7657	377	331	708
40 < / = DN < 50	8	10	80	2,5523	61	184	245
50 < / = DN < 65	23	15	340	3,8285	215	827	1.042
65 < / = DN < 80	0	30	0	0,0000	0	0	0
80 < / = DN < 100	9	50	446	12,7617	306	1.059	1.365
100 < / = DN < 150	4	100	400	25,5235	0	1.225	1.225
150 < / = DN	0	200	0	0,0000	0	0	0
Skupaj	3.386		4.762		10.568	4.017	14.585

V elaboratu za leto 2016 upoštevamo razliko med potrjeno in obračunsko ceno omrežnine leta 2015.

Tabela 55: Poračun omrežnine za leto 2015 za dejavnost čiščenja padavinske odpadne vode

Omrežnina	Poračun v EUR za leto 2015
Skupaj omrežnina	463

Tabela 56: Višina poračuna omrežnine leta 2015 za posamezni vodomer za dejavnost čiščenja padavinske odpadne vode

Velikost vodomera	Število vodomerov	Ponder	Omrežnina v EUR na mesec	Letni prihodki v EUR		
				nepridobitna	pridobitna	skupaj
DN < / = 20	3.265	3.265	0,0081	305	12	318
20 < DN < 40	77	231	0,0243	12	11	22
40 < / = DN < 50	8	80	0,0811	2	6	8
50 < / = DN < 65	23	340	0,1216	7	26	33
65 < / = DN < 80	0	0	0,0000	0	0	0
80 < / = DN < 100	9	446	0,4053	10	34	43
100 < / = DN < 150	4	400	0,8107	0	39	39
150 < / = DN	0	0	0,0000	0	0	0
Skupaj	3.386	4.762		336	128	463

Tabela 57: Končna cena omrežnine za dejavnost čiščenja padavinske odpadne vode za leto 2016

Vodomer	Predračunske cene 2016 v EUR	Poračun cene leto 2015 v EUR	Končna cena 2016 v EUR
DN < / = 20	0,2552	0,0081	0,2471
20 < DN < 40	0,7657	0,0243	0,7414
40 < / = DN < 50	2,5523	0,0811	2,4713
50 < / = DN < 65	3,8285	0,1216	3,7069
65 < / = DN < 80	0,0000	0,0000	0,0000
80 < / = DN < 100	12,7617	0,4053	12,3564
100 < / = DN < 150	25,5235	0,8107	24,7128

Tabela 58: Predračun omrežnine za dejavnost prevzema grezničnih gošč in blata iz MKČN za leto 2016

Omrežnina vključuje:	v EUR za leto 2016
– stroške amortizacije ali najema	49.693
– stroške zavarovanja infrastrukture javne službe	1.000
– stroške odškodnin, ki vključujejo odškodnine za služnost, povzročeno škodo, povezano z gradnjo, obnovo in vzdrževanjem infrastrukture javne službe	0
– odhodke financiranja v okviru stroškov omrežnine, ki vključujejo obresti in druge stroške, povezane z dolžniškim financiranjem gradnje ali obnove infrastrukture	0
Skupaj omrežnina	50.693

Tabela 59: Število vodomeroev za dejavnost prevzema grezničnih gošč in blata iz MKČN

Velikost vodomera	Število vodomeroev po dejavnostih		
	nepridobitna	pridobitna	skupaj
DN < / = 20	2.872	42	2.914
20 < DN < 40	40	5	45
40 < / = DN < 50	0	2	2
50 < / = DN < 65	1	1	2
65 < / = DN < 80	0	0	0
80 < / = DN < 100	0	1	1
100 < / = DN < 150	0	0	0
150 < / = DN	0	0	0
Skupaj	2.913	51	2.964

Tabela 60: Višina omrežnine za posamezni vodomero za dejavnost prevzema grezničnih gošč in blata iz MKČN

Velikost vodomera	Število vodomeroev	Faktor omrežnine	Ponder	Omrežnina v EUR na mesec	Letni prihodki v EUR		
					nepridobitna	pridobitna	skupaj
DN < / = 20	2.914	1	2.914	1,3415	46.234	676	46.910
20 < DN < 40	45	3	135	4,0245	1.932	241	2.173
40 < / = DN < 50	2	10	20	13,4151	0	322	322
50 < / = DN < 65	2	15	30	20,1227	241	241	483
65 < / = DN < 80	0	30	0	0,0000	0	0	0
80 < / = DN < 100	1	50	50	67,0755	0	805	805
100 < / = DN < 150	0	100	0	0,0000	0	0	0
150 < / = DN	0	200	0	0,0000	0	0	0
Skupaj	2.964		3.149		48.407	2.286	50.693

V elaboratu za leto 2016 upoštevamo razliko med potrjeno in obračunsko ceno omrežnine leta 2015.

Tabela 61: Poračun omrežnine za leto 2015 za dejavnost prevzema grezničnih gošč in blata iz MKČN

Omrežnina	Poračun v EUR za leto 2015
Skupaj omrežnina	4.939

Tabela 62: Višina poročna omrežine leta 2015 za posamezni vodomer za dejavnost prevzema grezničnih gošč in blata iz MKČN

Velikost vodomera	Število vodomero	Ponder	Omrežina v EUR na mesec	Letni prihodki v EUR		
				nepridobitna	pridobitna	skupaj
DN < / = 20	2.914	2.914	0,1307	4.505	66	4.570
20 < DN < 40	45	135	0,3921	188	24	212
40 < / = DN < 50	2	20	1,3070	0	31	31
50 < / = DN < 65	2	30	1,9605	24	24	47
65 < / = DN < 80	0	0	0,0000	0	0	0
80 < / = DN < 100	1	50	6,5351	0	78	78
100 < / = DN < 150	0	0	0,0000	0	0	0
150 < / = DN	0	0	0,0000	0	0	0
Skupaj	2.964	3.149		4.716	223	4.939

Tabela 63: Končna cena omrežine za dejavnost prevzema grezničnih gošč in blata iz MKČN za leto 2016

Vodomer	Predračunske cene 2016 v EUR	Poračun cene leto 2015 v EUR	Končna cena 2016 v EUR
DN < / = 20	1,3415	0,1307	1,2108
20 < DN < 40	4,0245	0,3921	3,6324
40 < / = DN < 50	13,4151	1,3070	12,1081
50 < / = DN < 65	20,1227	1,9605	18,1621
65 < / = DN < 80	0,0000	0,0000	0,0000
80 < / = DN < 100	67,0755	6,5351	60,5404
100 < / = DN < 150	0,0000	0,0000	0,0000

V skladu z Uredbo lahko občina prizna subvencijo za uporabnike, kot so gospodinjstva ali izvajalci nepridobitnih dejavnosti. Subvencija je razlika med potrjeno in zaračunano ceno in bremeni proračun občine.

Občina se je odločila za subvencioniranje cene omrežine za nepridobitno dejavnost v višini 30,9 % izračunane cene. Uporabniki z vgrajenimi vodomeri velikosti 20 mm bodo plačevali 0,8367 EUR omrežine na mesec.

2.5.19 Prikaz sodil za razporejanje vseh stroškov in prihodkov po dejavnostih ter po občinah

Sistem razporejanja stroškov in prihodkov ter ugotavljanja poslovnih izidov po posameznih stroškovnih mestih v okviru posameznih dejavnosti je opredeljen v internih aktih družbe - Pravilniku o računovodstvu in v Piročniku za kontroling. Sistem se od leta 2014 ni spremenil in za leto 2016 ne predvidevamo sprememb.

Razporejanje prihodkov

Neposredne prihodke od prodaje, ki predstavljajo pretežni del prihodkov, razporejamo na ustrezna stroškovna mesta neposredno. Prav tako pa neposredno razporejamo tudi druge prihodke iz poslovanja ter izredne prihodke.

Razporejanje stroškov

Neposredne stroške, ki se nanašajo na posamezno dejavnost, evidentiramo na stroškovna mesta direktno iz knjigovodskih listin in obračunov. To so neposredni stroški materiala, energije, prevoznih in ostalih eksternih in internih storitev. Neposredne stroške dela razporejamo direktno na stroškovne nosilce in poslovnoizidna mesta na osnovi opravljenih ur dela na posameznem stroškovnem mestu.

Posredne proizvodjalne stroške, ki nastajajo pri izvajanju dejavnosti, razporejamo na stalne in spremenljive. Stalni stroški predstavljajo stroške, ki se praviloma pojavljajo neodvisno od obsega poslovanja, spremenljivi oziroma variabilni pa se spreminjajo glede na povečanje oziroma zmanjšanje obsega dejavnosti. V skupino posrednih proizvodjalnih stroškov uvrščamo stroške po funkcionalnih skupinah, ki so:

- Stroški amortizacije: evidentiramo jih skladno z razdelitvijo sredstev po posameznih poslovnoizidnih mestih in dejavnostih, kjer se uporabljajo.
- Stroški avtostrojnega parka (ASP): Ugotovljeni stroški v okviru avtostrojnega parka po posameznih avtomobilih in strojih, ki so začasni stroškovni nosilci, se prenašajo na končne stroškovne nosilce po dejavnostih oziroma posameznih poslovnoizidnih mestih, kjer se ti uporabljajo. V kolikor isto vozilo opravlja dela na različnih stroškovnih mestih, se za delitev stroškov uporabi sodilo, in sicer dejansko število opravljenih učinkovitih ur na posameznem stroškovnem mestu glede na skupno število delovnih ur obravnavanega obdobja.
- troški vzdrževanja opreme in objektov: Stroške vzdrževanja opreme in objektov razporejamo direktno na stroškovne nosilce in poslovnoizidna mesta skladno z mestom uporabnosti.
- Popravke vrednosti terjatev in odpise obratnih sredstev: oblikujemo vsako leto v skladu s standardi in našimi internimi akti in jih knjižimo neposredno na poslovnoizidna mesta, na katera se nanašajo.
- Drugi stroški materiala, energije in storitev: v to skupino stroškov uvrščamo porabljen pomožni in pisarniški material, nadomestne dele, kurivo za ogrevanje, stroške poštnih, telefonskih in drugih telekomunikacijskih storitev, stroške plačilnega prometa, zdravstvene, bančne in finančne storitve, svetovalne in revizorske storitve, izdatke za deratizacijo in analizo vode, stroške reklam ter druge stroške in jih knjižimo direktno na stroškovna mesta.
- Zavarovalne premije: razporejamo na podlagi zavarovalne vrednosti omrežij in opreme.

Za večino stroškov velja, da jih je mogoče neposredno, na podlagi knjigovodske listine, knjižiti na posamezni vodovodnem sistem na katerega se taki stroški nanašajo. Stroški vodje poslovno izidnega mesta (SM 12110) se na posamezne vodovodne sisteme knjižijo na osnovi ključa prihodkov.

V tabeli prikazujemo stroškovna mesta v okviru dejavnosti odvajanja in čiščenja komunalne in padavinske odpadne vode.

Tabela 64: Pregled stroškovnih mest na dejavnosti odvajanja in čiščenja komunalne in padavinske odpadne vode

stroškovno mesto	naziv stroškovnega mesta
12110	vodja PIM
12111	odvajanje komunalne odpadne vode Krško
12112	odvajanje komunalne odpadne vode Senovo
12114	odvajanje komunalne odpadne vode Podbočje
12115	odvajanje padavinske odpadne voda Krško
12117	čiščenje komunalne odpadne vode Brestanica in Senovo
12118	čiščenje komunalne odpadne voda Krško
12119	prevzem in ravnanje z goščami greznic in MKČN
12121	čiščenje padavinske odpadne vode Krško
12122	čiščenje komunalne odpadne vode Podbočje
10110	omrežnina odvajanja komunalne odpadne voda
10120	omrežnina čiščenja komunalne odpadne vode
10130	omrežnina odvajanja padavinske odpadne voda
10131	omrežnina čiščenja padavinske odpadne voda
10140	omrežnina prevzem in ravnanje z goščami greznic in MKČN

Za vsako stroškovno mesto v okviru dejavnosti odvajanja in čiščenja komunalne in padavinske odpadne vode se ugotavlja poslovni izid.

2.6 Druga razkritja na podlagi Slovenskega računovodskega standarda 35

V nadaljevanju podajamo izkaz poslovnega izida za dejavnosti gospodarskih javnih služb za leto 2014 in planiran izkaz poslovnega izida za dejavnosti gospodarskih javnih služb za leto 2016.

Tabela 65: Izkaz poslovnega izida za dejavnosti gospodarskih javnih služb za leto 2014

	oskrba s	odvajanje	odvajanje	čiščenje	čiščenje	prevzem in	zbira. in prevoz	pokop .in	urejanje	uresničeno
v EUR	pitno vodo	odp.voda	padav.voda	odp.voda	padav.voda	ravn.z goščami	odpadkov	pogrebne st.	tržnice	2014
STROŠKI	1.600.483	249.989	87.885	444.152	84.207	150.158	1.939.670	438.492	29.361	5.024.397
I. PROIZVAJALNI STROŠKI	1.384.313	206.327	72.800	379.230	72.639	129.530	1.598.661	355.884	21.883	4.221.268
1. Neposredni proiz.stroški	572.236	107.299	33.027	302.460	59.181	97.110	1.176.131	327.092	20.098	2.694.634
stroški materiala in storitev	255.899	64.015	20.251	283.776	57.692	19.248	569.340	230.300	5.038	1.505.558
a) material in energija	190.399	24.864	812	26.765	0	0	24.679	27.075	3.233	297.827
b) storitve	22.339	3.772	18.480	232.733	57.692	19.248	258.842	177.862	1.540	792.508
c) interne storitve	43.161	35.378	959	24.278	0	0	285.819	25.362	265	415.223
stroški dela	316.337	43.284	12.776	18.684	1.489	77.862	606.791	96.792	15.060	1.189.075
2. Posredni proizv.stroški-stalni	774.303	84.001	39.515	71.316	12.081	17.859	256.107	20.309	1.670	1.277.161
amortizacija sredstev v lasti družbe	4.006	638	76	382	73	289	70.746	4.184	25	80.419
najemnina	474.441	24.109	34.431	9.306	7.475	6.157	16.606	7.634	0	580.160
drugi odhodki	5.625	0	0	0	0	0	0	0	0	5.625
stroški ASP	19.241	12.806	70	5.493	654	10.340	78.973	6.148	0	133.724
storitve vzdrž.proizvod.opr.in obj.	13.890	3.596	0	183	0	44	13.756	419	150	32.037
odpisi obr.sred.in popr.vred.terjatev	41.149	14.982	133	20.689	126	483	43.268	-445	0	120.384
drugi str.mat.ener.in storitev ter odh.poslov.	63.845	9.456	505	18.975	1.754	546	31.124	1.899	538	128.643
vodno povračilo	122.132									122.132
zavarovalne premije	29.974	18.415	4.300	16.288	2.000	0	1.634	470	957	74.037
3. Posredni proizv.stroški-sprem.	37.773	15.028	259	5.454	1.377	14.561	166.423	8.483	115	249.473
drugi stroški poslovanja	4.012	551	75	209	14	3.358	10.767	430	115	19.531
stroški ASP	33.762	14.476	184	5.245	1.362	11.203	155.657	8.054	0	229.942
II. POSREDNI STROŠKI - drugi	200.465	41.867	14.719	61.015	11.568	20.628	308.192	76.856	6.216	741.525
III.Razvoj dejavnosti	15.705	1.795	366	3.908	0	0	32.817	5.752	1.261	61.604
ČISTI DOBIČEK	1.655	49	857	858	135	57	196	190	0	2.120
PRIHODKI	1.602.138	250.038	88.742	445.009	84.342	150.215	1.939.866	438.682	27.483	5.026.517
poslovni prihodki od prodaje	1.438.326	238.431	88.742	443.019	84.342	150.215	1.778.459	436.692	27.483	4.685.709
vodno povračilo	95.862	0	0	0	0	0	0	0	0	95.862
drugi poslovni prihodki	67.781	11.607	0	1.991	0	0	13.573	1.990	0	96.942
drugi (izredni) prihodki	169	0	0	0	0	0	0	0	0	0
interni prihodki	0	0	0	0	0	0	147.834	0	0	147.834
IZGUBA	0	0	0	0	0	0	0	0	-1.878	0

Tabela 66: Planiran izkaz poslovnega izida za dejavnosti gospodarskih javnih služb za leto 2016

	oskrba s	odvajanje	odvajanje	čiščenje	čiščenje	prevzem in	zbira. in prevoz	pokop .in	urejanje	SKUPAJ
v EUR	pitno vodo	odp.voda	padav.voda	odp.voda	padav.voda	ravn.z goščami	odpadkov	pogrebne st.	tržnice	GJS KRŠKO
STROŠKI	1.079.398	219.572	61.377	437.617	86.848	149.859	1.869.437	440.966	29.999	4.375.073
I. PROIZVAJALNI STROŠKI	904.427	169.312	44.026	396.131	72.814	126.496	1.556.177	360.040	23.411	3.652.835
1. Neposredni proiz.stroški	648.124	133.532	34.070	353.611	63.769	89.756	1.197.407	335.718	22.239	2.878.226
<i>stroški materiala in storitev</i>	<i>272.324</i>	<i>79.332</i>	<i>22.170</i>	<i>310.611</i>	<i>57.569</i>	<i>29.256</i>	<i>593.407</i>	<i>239.450</i>	<i>4.800</i>	<i>1.608.919</i>
a) material in energija	188.450	28.400	490	24.900	380	415	20.250	34.990	1.700	299.975
b) storitve	47.374	31.190	20.200	266.811	56.889	28.411	369.267	177.520	2.800	1.000.462
c) interne storitve	36.500	19.742	1.480	18.900	300	430	203.890	26.940	300	308.482
stroški dela	375.800	54.200	11.900	43.000	6.200	60.500	604.000	96.268	17.439	1.269.307
2. Posredni proizv. str.-stalni	223.703	21.940	6.700	31.780	5.720	17.940	201.920	15.070	1.042	525.815
amortizacija sredstev v lasti družbe	3.902	2.940	50	580	80	350	65.900	1.411	27	75.240
najemnina (občina) in omrežnina	0	0	0	0	0	0	0	1.696	0	1.696
stroški ASP	15.841	7.700	5.770	4.950	4.680	16.470	74.800	8.500	0	138.711
stroški vzdrževanja opreme in obj.	11.560	1.300	0	1.950	0	0	8.500	100	20	23.430
odpisi obr.sred.in popr.vred.terj.	13.400	1.400	330	1.800	380	780	10.750	1.020	0	29.860
drugi str.mat.ener.in storitev	63.000	8.600	550	22.500	580	340	41.970	1.993	230	139.763
vodno povračilo	116.000					0				116.000
zavarovalne premije	0	0	0	0	0	0	0	350	765	1.115
3. Posredni proizv.str.-sprem.	32.600	13.840	3.256	10.740	3.325	18.800	156.850	9.252	130	248.793
drugi stroški poslovanja	4.200	390	56	790	25	7.500	10.650	352	130	24.093
stroški ASP	28.400	13.450	3.200	9.950	3.300	11.300	146.200	8.900	0	224.700
II. POSREDNI STROŠKI - drugi	158.779	47.406	16.363	36.760	13.071	21.760	294.536	76.516	6.288	671.478
stroški sektorja in vodstva sektorja	30.655	6.258	2.160	5.952	2.102	3.507	40.791	9.830	672	101.926
stroški uprave	117.007	40.577	14.006	30.589	10.882	18.103	250.727	63.291	5.436	550.617
stroški sklad.nab.sluzbe	11.118	571	196	219	87	150	3.018	3.396	180	18.934
III.Razvoj dejavnosti	16.191	2.854	988	4.726	964	1.603	18.724	4.410	300	50.761
ČISTI DOBIČEK	0	0	0	0	0	0	0	349	45	394
PRIHODKI	1.079.398	219.572	61.377	437.617	86.848	149.859	1.869.437	441.315	30.044	4.375.467
prihodki od prodaje	934.959	212.391	61.377	437.617	86.848	149.859	1.712.074	440.315	30.044	4.065.484
vodno povračilo	109.880									109.880
drugi poslovni prihodki	34.559	7.181	0	0	0	0	11.584	1.000	0	54.324
interni prihodki	0	0	0	0	0	0	145.779	0	0	145.779
IZGUBA	0	0	0	0	0	0	0	0	0	0

3 ZAKLJUČEK

V Elaboratu za dejavnost odvajanja in čiščenja komunalne in padavinske odpadne vode za leto 2016 so izračunane cene storitve v EUR/m³ in enotne za vse vrste uporabnikov.

Cena javne infrastrukture so izračunane v EUR/vodomer.

Pristojni organ občine potrdi »potrjeno ceno storitve javne službe« (ceno infrastrukture, cena opravljanja storitev javne službe) in morebitno »subvencijo« nepridobitni dejavnosti. Subvencija je razlika med potrjeno in zaračunano ceno in bremeni proračun občine. V skladu z Uredbo lahko občina prizna subvencijo za uporabnike, kot so gospodinjstva ali izvajalci nepridobitnih dejavnosti.

V občini Krško se omrežnina za dejavnost odvajanja komunalne odpadne vode, odvajanja padavinske odpadne vode in prevzem grezničnih gošč in blata MKČN ne bo v celoti prenesla na uporabnike storitev, kajti Občina Krško jo bo subvencionirala iz občinskega proračuna.

Tabela 67: Predračunske cene 2016 in indeksno odstopanje od potrjene cene 2015

DEJAVNOST	Predračunske cene 2016 v EUR/m ³	Potrjene cene 2015 v EUR/m ³	Indeks (predračunske 2016/ potrjene 2015)
ODVAJANJE KOMUNALNE ODPADNE VODE	0,2834	0,2791	102
ODVAJANJE PADAVINSKE ODPADNE VODE	0,0973	0,0998	98
ČIŠČENJE KOMUNALNE ODPADNE VODE	0,5633	0,5513	102
ČIŠČENJE PADAVINSKE ODPADNE VODE	0,1421	0,1472	96
PREVZEM GREZNIČNIH GOŠČ IN BLATA IZ MKČN	0,3998	0,4117	97

Tabela 68: Predračunske cene omrežnine za leto 2016 in indeksno odstopanje od potrjene cene omrežnine 2015 za vodomer velikosti 20 mm

DEJAVNOST	Predračunske cene 2016 v EUR	Potrjene cene 2015 v EUR	Indeks (predračunske 2016/ potrjene 2015)
ODVAJANJE KOMUNALNE ODPADNE VODE	4,8659	4,7750	102
ODVAJANJE PADAVINSKE ODPADNE VODE	1,0893	1,0796	101
ČIŠČENJE KOMUNALNE ODPADNE VODE	0,4960	0,5168	96
ČIŠČENJE PADAVINSKE ODPADNE VODE	0,2471	0,2530	98
PREVZEM GREZNIČNIH GOŠČ IN BLATA IZ MKČN	1,2108	1,1965	101