

Elaborat o oblikovanju cene izvajanja storitve javne službe

Dejavnost oskrbe s pitno vodo v
občini Krško

Številka: 562-0003/2015 - 2

Krško, februar 2016

PRI PRIPRAVI SO SODELOVALI:

Miljenko Muha, univ. dipl. ekon., predsednik uprave

Jože Leskovar, univ. dipl. inž. rud., direktor Sektorja komunale

Darja Modic, dipl. ekon., svetovalka za področje komunale

Špela Arh Marinčič, univ. dipl. inž. gradb., vodja vodovoda in kanalizacije

KAZALO VSEBINE

1	UVOD	5
1.1	Splošno.....	5
1.2	Pravna podlaga za izdelavo elaborata	5
1.3	Namen izdelave elaborata	5
2	DEJAVNOST OSKRBE S PITNO VODO	6
2.1	Predstavitev dejavnosti.....	6
2.1.1	Splošno	6
2.1.2	Območja javnih vodovodov v občini Krško.....	6
2.1.3	Zagotavljanje varne oskrbe s pitno vodo.....	7
2.1.4	Shematski prikaz javnih vodovodnih sistemov z vodnimi viri	8
2.2	Sestava cene	11
2.3	Elaborat oblikovanja cen oskrbe s pitno vodo.....	11
2.3.1	Predračunska in obračunska količina opravljenih storitev javne službe za preteklo obračunsko obdobje	11
2.3.2	Predračunski in obračunski stroški izvajanja storitev posamezne javne službe za preteklo obračunsko obdobje.....	12
2.3.3	Pojasnila odmikov obračunske cene od predračunske in od potrjene cene storitev za preteklo obračunsko obdobje.....	12
2.3.4	Primerjava obračunskih cen posamezne javne službe, za katero se oblikuje cena z obračunskimi cenami storitev javne službe na primerljivih območjih	14
2.3.5	Primerjava potrjenih cen posamezne javne službe s potrjenimi cenami storitev javne službe na primerljivih območjih.....	14
2.3.6	Primerjava obračunske cene izvajanja storitev in javne infrastrukture, za katero se oblikuje cena, s primerljivimi območji	15
2.3.7	Primerjava izvajalca javne službe s povprečjem panoge s pomočjo kazalnikov.....	16
2.3.8	Predračunska količina opravljenih storitev javne službe za tekoče obračunsko obdobje	16
2.3.9	Predračunski stroški izvajanja storitev javne službe za tekoče obračunsko obdobje	16
2.3.10	Obseg poslovno potrebnih osnovnih sredstev za izvajanje storitev javne službe za preteklo in tekoče obračunsko obdobje	17
2.3.11	Prikaz razdelitve splošnih stroškov v skladu z 10. členom te Uredbe za preteklo in tekoče obračunsko obdobje	17
2.3.12	Prihodki, ki jih izvajalec ustvari z opravljanjem posebnih storitev za preteklo in prihodnje obračunsko obdobje.....	19
2.3.13	Donos na vložena poslovno potrebna osnovna sredstva za preteklo in tekoče obračunsko obdobje	19
2.3.14	Število zaposlenih za preteklo in tekoče obračunsko obdobje.....	19
2.3.15	Podatek o višini cene javne infrastrukture za dejavnost oskrba s pitno vodo.....	20
2.3.16	Stopnja izkoriščenosti javne infrastrukture, ki je namenjena izvajanju javne službe, in stopnja izkoriščenosti javne infrastrukture, ki je namenjena za izvajanje posebnih storitev	20
2.3.17	Izračun predračunske cene storitev posamezne javne službe za tekoče obračunsko obdobje in izračun predračunske cene javne infrastrukture ali omrežnine za tekoče obračunsko obdobje	20
2.3.18	Izračun predračunske cene javne infrastrukture ali omrežnine	24
2.3.19	Prikaz sodil za razporejanje vseh stroškov in prihodkov po dejavnostih ter po občinah	26
	Razporejanje prihodkov	26
	Razporejanje stroškov	26
2.4	Druga razkritja na podlagi Slovenskega računovodskega standarda	35
3	ZAKLJUČEK	30

KAZALO TABEL

Tabela 1: Število vodovodnih sistemov, uporabnikov in tehnični podatki o javnih sistemih za oskrbo s pitno vodo	10
Tabela 2: Predračunska in obračunska količina opravljenih storitev javne službe za	12
Tabela 3: Predračunski in obračunski stroški izvajanja storitev javne službe	12
Tabela 4: Predračunska in obračunska cena za preteklo obračunsko obdobje	13
Tabela 5: Predračunska in obračunska cena uporabe javne infrastrukture	13
Tabela 6: Primerjava obračunske cen z obračunskimi cenami storitev javne službe na primerljivih območjih	14
Tabela 7: Primerjava potrjenih cen primerljivega območja s cenami za občino Krško	14
Tabela 8: Pojasnjevalni kriteriji	15
Tabela 9: Kazalniki izvajalca javne službe.....	16
Tabela 10: Predračunska količina opravljenih storitev javne službe za tekoče obračunsko obdobje.....	16
Tabela 11: Predračunski stroški izvajanja storitev javne službe za tekoče obračunsko obdobje.....	16
Tabela 12: Obseg poslovno potrebnih OS za izvajanja storitev javne službe.....	17
Tabela 13: Sodilo za razporejanje splošnih stroškov prodaje.....	18
Tabela 14: Sodilo za razporejanje splošnih upravnih stroškov	18
Tabela 15: Sodilo za razporejanje splošno nabavno prodajnih stroškov	18
Tabela 16: Prikaz razporeditve splošnih stroškov za preteklo in tekoče obračunsko obdobje v % ..	19
Tabela 17: Prikaz razporeditve splošnih stroškov za preteklo in tekoče obračunsko obdobje v EUR	19
Tabela 18: Višina najemnine za javno infrastrukturo.....	20
Tabela 19: Izračun cene za storitve oskrbe s pitno vodo – vodarino.....	21
Tabela 20: Poračun vodarine za leto 2015	23
Tabela 21: Končna cena vodarine za leto 2016.....	23
Tabela 22: Predračun omrežnine za leto 2016	24
Tabela 23: Število vodomero.....	24
Tabela 24: Višina omrežnine za posamezni vodomer.....	25
Tabela 25: Poračun omrežnine za leto 2015.....	25
Tabela 26: Višina poročuna omrežnine leta 2015 za posamezni vodomer	25
Tabela 27: Končna cena omrežnine za oskrbo s pitno vodo leto 2016.....	26
Tabela 28: Pregled stroškovnih mest na dejavnosti oskrba s pitno vodo	27
Tabela 29: Izkaz poslovnega izida za dejavnosti gospodarskih javnih služb za leto 2014	28
Tabela 30: Planiran izkaz poslovnega izida za dejavnosti gospodarskih javnih služb za leto 2016 ..	29
Tabela 31: Predračunske cene 2016 in indeksno odstopanje od potrjene 2015	30
Tabela 32: Predračunske cene omrežnine za leto 2016 in indeksno odstopanje od potrjene cene omrežnine 2015 za vodomer velikosti 20 mm	30

KAZALO SLIK

Slika 1: Območja javnega vodovoda v občini Krško	7
Slika 2: Ključni dejavniki za zagotavljanje varne oskrbe s pitno vodo	8
Slika 3: Shematski prikaz javnih vodovodnih sistemov in podsistemov z vodnimi viri	8

1 UVOD

1.1 Splošno

Družba Kostak, komunalno stavbno podjetje, d. d., je izvajalka dejavnosti gospodarske javne službe oskrbe s pitno vodo na območju občine Krško. Izvajanje dejavnosti je urejeno na podlagi 149. člena Zakona o varstvu okolja (Ur. list RS, št. 39/2006) in v skladu z Uredbo o oskrbi s pitno vodo (Ur. list RS, št. 88/2012) ter občinskim odlokom s področja oskrbe s pitno vodo.

S 1. 1. 2013 je stopila v veljavo Uredba o metodologiji za oblikovanje cen storitev obveznih gospodarskih javnih služb varstva okolja (Ur. list RS, št. 87/2012, s spremembami, v nadaljevanju Uredba), ki določa metodologijo za oblikovanje cen storitev javnih služb varstva okolja.

Z uveljavitvijo Uredbe se je pristojnost za sprejemanje in nadzor nad cenami prenesla na lokalno skupnost oziroma pristojne občinske organe.

S sprejetjem nove Uredbe je prenehal veljati Pravilnik o metodologiji za oblikovanje cen storitev obveznih gospodarskih javnih služb varstva okolja (Ur. list RS, št. 63/2009).

1.2 Pravna podlaga za izdelavo elaborata

Na podlagi tretjega odstavka 149. člena Zakona o varstvu okolja (Ur. list RS, št. 39/06 s spremembami) je določeno, da pristojni minister podrobneje predpiše metodologijo za oblikovanje cen, oskrbovalne standarde, tehnične, vzdrževalne, organizacijske ter druge ukrepe in normative za oblikovanje cen javnih služb. Na podlagi tega je vlada sprejela in izdalo Uredbo, ki je podlaga za izdelavo Elaborata o oblikovanju cen gospodarske javne službe oskrbe s pitno vodo na območju občine Krško.

V 5. členu Uredbe je določeno, da ceno storitve posamezne javne službe za območje občine predlaga izvajalec z elaboratom o oblikovanju cene izvajanja posamezne javne službe.

S koncesijsko pogodbo za izvajanje gospodarskih javnih služb, sklenjeno 31. 12. 2008, je družbi Kostak, komunalno stavbno podjetje, d. d., (v nadaljevanju Kostak) dodeljeno izvajanje občinske gospodarske javne službe oskrbe s pitno vodo. Javna služba se izvaja skladno z veljavno občinsko zakonodajo na področju oskrbe s pitno vodo.

1.3 Namen izdelave elaborata

Elaborat je namenjen oblikovanju cene izvajanja storitev gospodarske javne službe oskrbe s pitno vodo. Glavne vsebine elaborata so (določeno v 9. členu Uredbe): količine opravljenih storitev v preteklem obračunskem obdobju, stroški izvajanja storitev v preteklem obračunskem obdobju, pojasnila odmikov cen v preteklem obračunskem obdobju, primerjava poslovanja izvajalca javne službe s povprečjem panoge, podatki glede obsega potrebnih osnovnih sredstev za opravljanje storitev javne službe, načrtovane količine in stroški opravljenih storitev za prihodnje obračunsko obdobje, izračun predračunske cene za prihodnje obračunsko obdobje.

2 DEJAVNOST OSKRBE S PITNO VODO

2.1 Predstavitev dejavnosti

2.1.1 Splošno

Družba Kostak upravlja s 6 vodovodnimi sistemi (Krško, Senovo–Brestanica, Koprivnica, Kostanjevica, Raka, Podbočje in Veliki Trn) ter vzdržuje več kot 670 km vodovodnega omrežja in več kot 100 objektov, kot so zajetja, črpališča, prečrpališča in vodohrani. V upravljanju je 11 aktivnih vodnih virov. Temeljno vodilo pri oskrbi s pitno vodo je zagotavljanje zadostne količine zdravstveno ustrezne pitne vode vsem 22.563 uporabnikom, ki so priključeni na javne vodovode.

Družba Kostak izvaja v občini Krško javno službo oskrbe s pitno vodo, ki obsega številne naloge, med drugim:

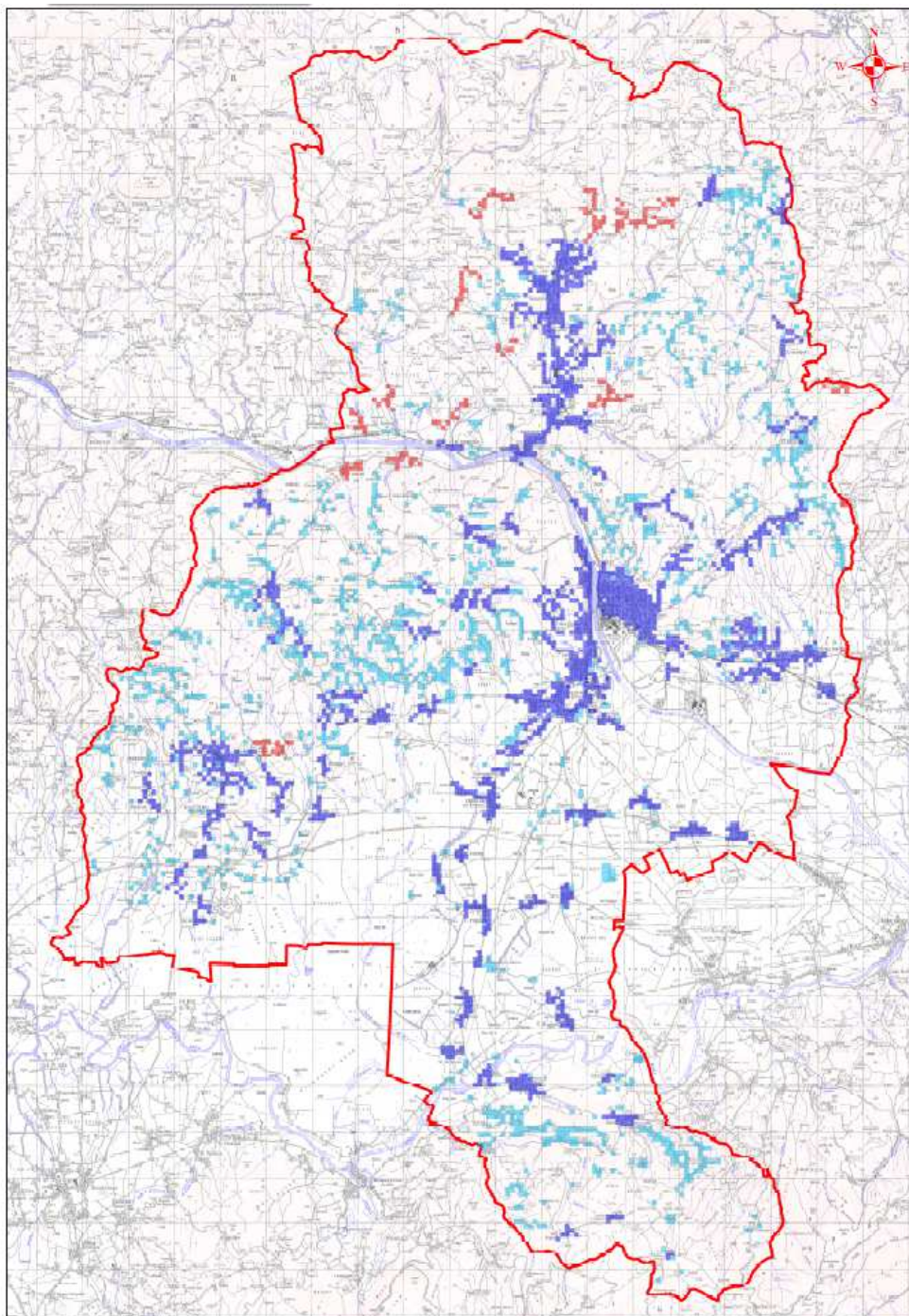
- zagotavljanje zdravstveno ustrezne pitne vode,
- izvajanje nadzora kakovosti pitne vode,
- zagotavljanje varne vodooskrbe v skladu z veljavnimi predpisi (zadostna količina in kakovost pitne vode, ustrezen tlak na odjemnih mestih ter zagotavljanje ustrezne rezervne količine požarne vode),
- redno vzdrževanje vodovodnega omrežja, objektov in naprav,
- odčitavanje in redna menjava vodomeroev,
- investicijsko vzdrževanje vodovodnega omrežja, ki obsega gradnjo novega omrežja ter izdelavo priključkov,
- izvajanje HACCP sistema, ki predstavlja preventivni sistem notranjega nadzora nad morebitno prisotnimi dejavniki tveganja v pitni vodi, ki lahko ogrožajo zdravje uporabnikov,
- izdaja soglasij za področje vodovoda ter ažuriranje katastra vodovnega omrežja,
- redno obveščanje in informiranje javnosti o storitvah ter stanju vodooskrbe preko zadnje strani položnice, glasil, radijskih in spletnih medijev.

2.1.2 Območja javnih vodovodov v občini Krško

Skladno z Uredbo o oskrbi s pitno vodo so določena oskrbovalna območja javnega vodovoda, ki so prikazana na spodnji sliki. Z različnimi barvami so prikazana:

- območja javnega vodovoda, kjer se izvaja javna služba (temno modra),
- območja javnega vodovoda, kjer je predvideno izvajanje javne službe (rožnata),
- območja javnega vodovoda, kjer se javna služba izvaja, čeprav ne gre za območja javnega vodovoda (svetlo modra).

Slika 1: Območja javnega vodovoda v občini Krško

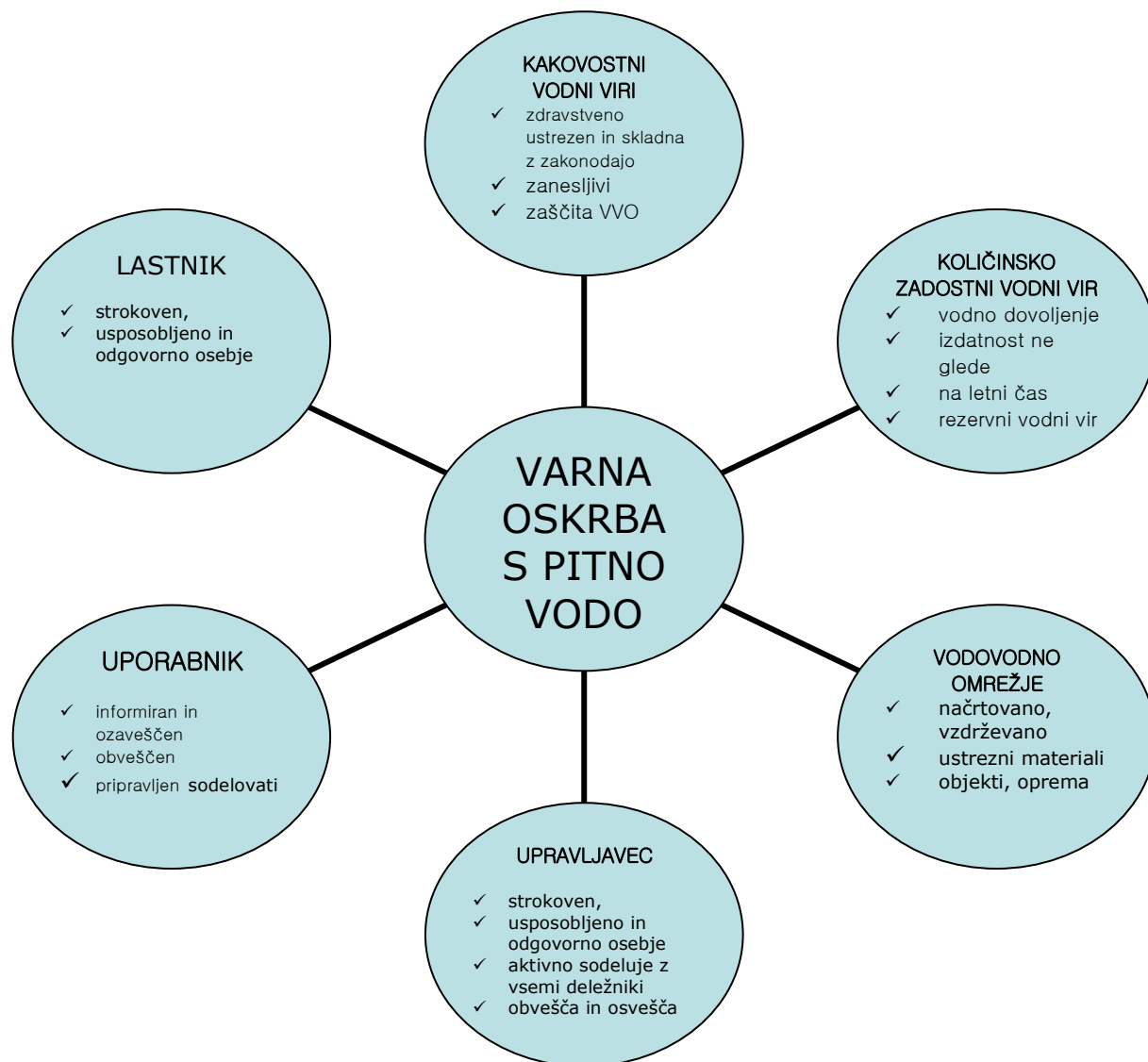


V občini Krško se javna oskrba s pitno vodo izvaja za 87 % prebivalcev občine, preostali prebivalci se oskrbujejo s pitno vodo iz zasebnih (nad 50 uporabnikov) ali lastnih (do 50 oseb, individualni objekti) sistemov.

2.1.3 Zagotavljanje varne oskrbe s pitno vodo

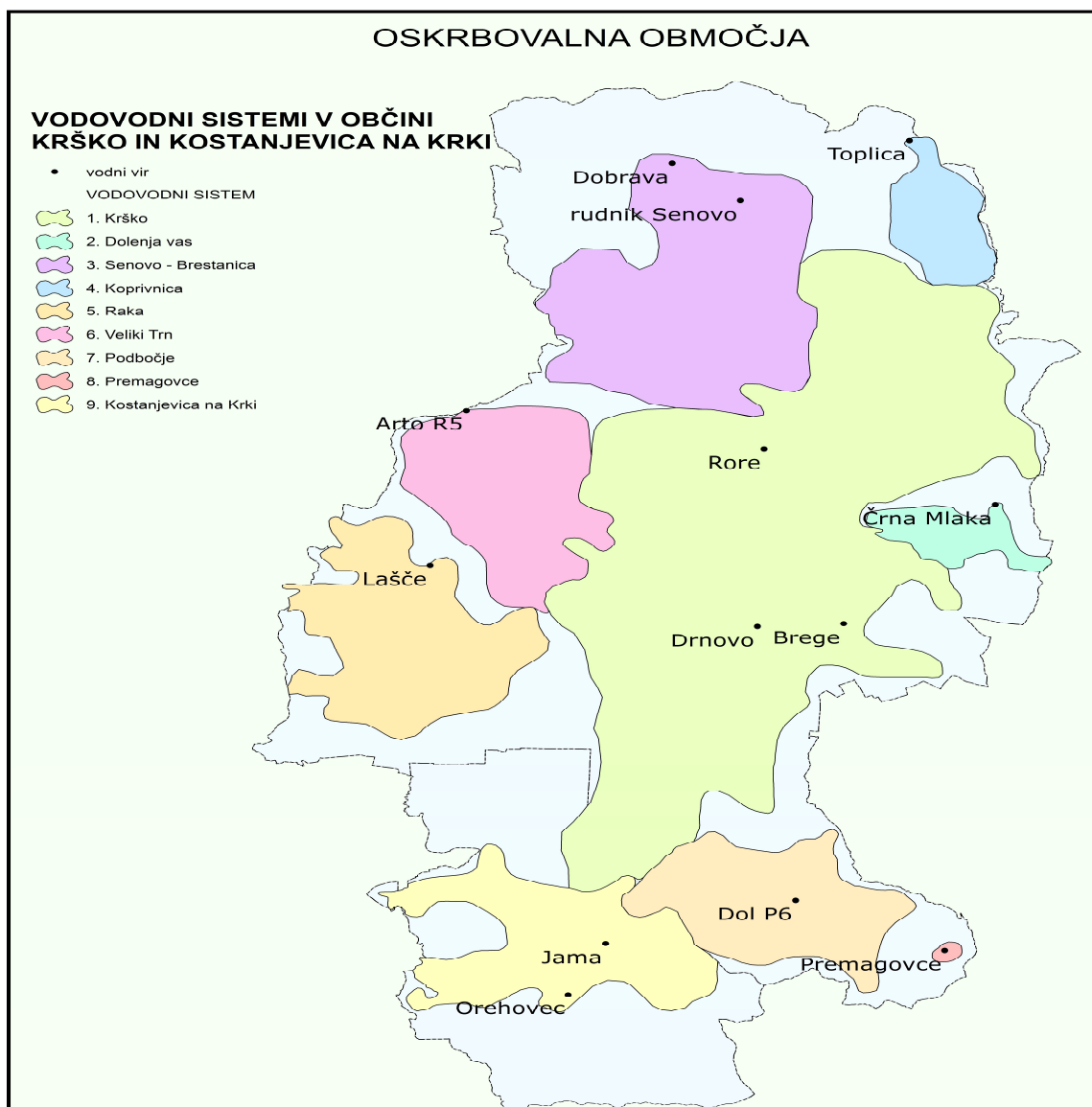
Osnovna naloga izvajalca javne službe je zagotavljanje varne oskrbe s pitno vodo. V nadaljevanju so prikazani ključni dejavniki, ki vplivajo na zagotavljanje varne oskrbe s pitno vodo.

Slika 2: Ključni dejavniki za zagotavljanje varne oskrbe s pitno vodo



2.1.4 Shematski prikaz javnih vodovodnih sistemov z vodnimi viri

Slika 3: Shematski prikaz javnih vodovodnih sistemov in podsistemov z vodnimi viri v občini Krško in Kostanjevica na Krki



Nadzor kakovosti pitne vode izvajalec javne službe oskrbe s pitno vodo izvaja v sodelovanju z Nacionalnim laboratorijem za zdravje, okolje in hrano. Dodatno izvajalec izvaja tudi lastni nadzor (hitri mikrobiološki testi, kivetni testi za nitrate, terenske meritve temperature, klora, pH, ...).

Tabela 1: Število vodovodnih sistemov, uporabnikov in tehnični podatki o javnih sistemih za oskrbo s pitno vodo

Sistem za oskrbo s pitno vodo	Število uporabnikov	Vodni viri	Dolžina omrežja (m)	Število objektov na omrežju	Poraba vode v letu 2015 (m ³)
Krško z Dolenjo vasjo	14.607	vodnjaka Brege in Drnovo, vrtine Rore, zajetje Črna Mlaka	374.819	38	1.240.588
Senovo-Brestanica s Koprivnico	4.301	zajetje Dobrova, rudnik Senovo, zajetje Toplica	103.390	21	291.007
Raka	1.951	vertini Lašče	92.160	10	113.664
Podbočje s Premagovci	885	vertina Dol, zajetje Premagovce	59.531	12	73.146
Veliki Trn	819	vertina Arto	66.751	9	62.169

2.2 Sestava cene

V okviru javne službe oskrbe s pitno vodo se oblikuje in obračunava storitev za oskrbo s pitno vodo. Na računu se ločeno prikaže zaračunana cene storitve javne službe oskrbe s pitno vodo, ki je sestavljena iz:

- omrežnine,
- vodarine.

Omrežnina vključuje:

- stroške amortizacije ali najema osnovnih sredstev in naprav, ki so javna infrastruktura,
- stroške zavarovanja infrastrukture javne službe,
- stroške odškodnin, ki vključujejo odškodnine za služnost, povzročeno škodo, povezano z gradnjo, obnovo in vzdrževanjem infrastrukture javne službe,
- stroške obnove in vzdrževanja priključkov na javni vodovod v obsegu nalog izvajalca javne službe oskrbe s pitno vodo,
- stroške nadomestil za zmanjšanje dohodka iz kmetijske dejavnosti,
- plačilo za vodno pravico,
- odhodke financiranja v okviru stroškov omrežnine, ki vključujejo obresti in druge stroške, povezane z dolžniškim financiranjem gradnje.

Omrežnina se določi na letni ravni in se obračunava glede na zmogljivost priključkov, določenih s premerom vodomera. Enota količine storitve je izražena v EUR/vodomer.

Vodarina lahko vključuje le stroške, ki jih je mogoče povezati z opravljanjem storitve javne službe in vključujejo naslednje skupine:

- neposredne stroške materiala in storitev,
- neposredne stroške dela,
- druge neposredne stroške,
- splošne (posredne) proizvodne stroške,
- splošno nabavno – prodajne stroške,
- splošne upravne stroške,
- obresti zaradi financiranja opravljanja storitev javne službe,
- neposredne stroške prodaje,
- stroške vodnega povračila za prodano vodo in za vodne izgube do dopustne ravni vodnih izgub v skladu s predpisom, ki ureja oskrbo s pitno vodo,
- druge poslovne odhodke,
- donos na vložena poslovno potrebna osnovna sredstva, ki ne sme presegati 5 % od vrednosti poslovno potrebnih osnovnih sredstev za neposredno opravljanje posamezne javne službe.

2.3 Elaborat oblikovanja cen oskrbe s pitno vodo

V nadaljevanju je skladno s 16. členom Uredbe oblikovana cena javne službe oskrbe s pitno vodo.

2.3.1 Predračunska in obračunska količina opravljenih storitev javne službe za preteklo obračunsko obdobje

Predračunska količina opravljenih storitev je podatek o načrtovani količini opravljenih storitev v preteklem obračunskem obdobju (v letu 2014).

Obračunska količina opravljenih storitev je podatek o dejanski količini opravljenih storitev v preteklem obračunskem obdobju (v letu 2014).

Tabela 2: Predračunska in obračunska količina opravljenih storitev javne službe za preteklo obračunsko obdobje

STORITEV	PREDRAČUNSKA KOLIČINA V m ³ za preteklo obračunsko obdobje	OBRAČUNSKA KOLIČINA V m ³ za preteklo obračunsko obdobje
OSKRBAS PITNO VODO	1.320.900	1.272.828

2.3.2 Predračunski in obračunski stroški izvajanja storitev posamezne javne službe za preteklo obračunsko obdobje

Predračunski stroški izvajanja storitve oskrbe s pitno vode je podatek o načrtovanih stroških opravljenih storitev v preteklem obračunskem obdobju (v letu 2014).

Obračunski stroški izvajanja storitve oskrbe s pitno vode je podatek o realiziranih stroških opravljenih storitev v preteklem obračunskem obdobju (v letu 2014).

Tabela 3: Predračunski in obračunski stroški izvajanja storitev javne službe za preteklo obračunsko obdobje

STORITEV	PREDRAČUNSKI STROŠKI v EUR za preteklo obračunsko obdobje	OBRAČUNSKI STROŠKI V EUR za preteklo obračunsko obdobje
OSKRBA S PITNO VODO	1.654.728	1.600.483

Opomba: V sklop obračunskih in predračunskih stroškov so vključeni tudi stroški najemnine za gospodarsko infrastrukturo in vodnega povračila.

2.3.3 Pojasnila odmikov obračunske cene od predračunske in od potrjene cene storitev za preteklo obračunsko obdobje

Cene oziroma tarife, ki so bile v veljavi v letu 2014 za storitve javne službe oskrbe s pitno vodo, so bile oblikovane v sklopu dokumentacije za sklenitev koncesijske pogodbe in nespremenjene od leta 2008 naprej.

V Tarifnih sistemih za obračun storitve oskrbe s pitno vodo so bile oblikovane diferencirane cene, in sicer za:

- gospodinjstvo v višini 0,6203 EUR/m³
- gospodarstva v višini 1,0657 EUR/m³.

Navedeni ceni predstavljata potrjeni ceni leta 2014.

Vodno povračilo se je uporabnikom zaračunavalo posebej, in sicer v višini 0,0755 EUR/m³ prodane vode.

Ob ceni so se uporabnikom zaračunavale postavke tarifnega sistema; to je priključna moč in števnina.

2.3.3.1. Predračunska in obračunska cena izvajanja gospodarske javne službe oskrbe s pitno vodo (vodarina)

Predračunska in obračunska cena izvajanja storitev se je izračunala po metodologiji MEDO.

V samem predračunskem izkazu za leto 2014 ni bilo vključenega stroška vodnega povračila, zato smo ga zaradi primerljivosti cen z obračunskimi cenami upoštevali v višini dejanskega stroška leta 2014.

Tabela 4: Predračunska in obračunska cena za preteklo obračunsko obdobje

STORITEV	PREDRAČUNSKA CENA V EUR/m ³ za preteklo (2014) obračunsko obdobje	OBRAČUNSKA CENA V EUR/m ³ za preteklo (2014) obračunsko obdobje
OSKRBA S PITNO VODO	0,7799	0,7554

2.3.3.2. Predračunske in obračunske cene uporabe javne infrastrukture (omrežnina)

V spodnjih tabelah je pripravljena primerjava med predračunskimi cenami (seštevek postavk priključne moči in števnine) po veljavnem ceniku iz leta 2014 in preračunani obračunski ceni omrežnine skladno z določili veljavne Uredbe, ki velja od 1. 1. 2013 dalje. V skladu z določbami Uredbe se stroški vzdrževanja priključkov ne zaračunavajo več kot posebna postavka, ampak so vključeni v omrežnino.

Tabela 5: Predračunska in obračunska cena uporabe javne infrastrukture

Velikost vodomera	predračunska (potrjena) cene v EUR/vodomer/mesec				obračunske cene v EUR/vodomer/mesec		
	tarifni sistem po pravilniku				preračun po uredbi MEDO		
	Faktor	števnina	priključna	skupaj	Velikost vodomera	Faktor	skupaj
DN 15	1,5	0,6864	1,9622	2,6486	DN 15	1	3,7299
DN < / = 20	2,5	1,114	3,2703	4,3843	DN < / = 20	1	3,7299
20 < DN < 40	3,5	2,7456	4,5784	7,324	20 < DN < 40	3	11,1898
40 < / = DN < 50	6	4,576	13,081	17,657	40 < / = DN < 50	10	37,2993
50 < / = DN < 65	10	6,864	19,6215	26,4855	50 < / = DN < 65	15	55,9489
65 < / = DN < 80	15	18,304	52,324	70,628	65 < / = DN < 80	30	111,8978
80 < / = DN < 100	40	18,304	52,324	70,628	80 < / = DN < 100	50	186,4963
100 < / = DN < 150	60	27,456	78,486	105,942	100 < / = DN < 150	100	372,9925
150 < / = DN	150	68,64	196,215	264,855	150 < / = DN	200	745,9851

Kljub tej prilagoditvi pa vsebinska primerjava predračunske (potrjene) in obračunske cene uporabe javne infrastrukture, ki je prikazana v tabeli 5, ni mogoča. Razlog za to je neprimerljiv tarifni sistem, ki se je uporabljal ob potrjevanju predračunske (potrjene cene) s tarifnim sistemom, kot je določen v Uredbi. Posledica te spremembe se v tabeli 5 odražajo v tem, da nov tarifni sistem pomenil spremembo načina delitve stroškov uporabe javne infrastrukture – v novem načinu izračunavanja cene omrežnine večji delež stroškov, povezanih z uporabo javne infrastrukture, zaradi uporabe spremenjenih faktorjev za uporabnike, ki imajo vgrajene vodomere z večjim nazivnim pretokom.

2.3.3.2. Pojasnilo razlik med potrjenimi, predračunskimi in obračunskimi cenami

V preteklem obračunskem obdobju (2014) so bile oblikovane diferencirane cene za različne segmente uporabnikov, zato smo za primerjavo naredili preračun na predračunske in obračunske cene, skladno z metodologijo MEDO.

Izračunana obračunska cena izvajanja gospodarske javne službe oskrbe s pitno vodo (vodarina) je za 3 % nižja od predračunske, kar je predvsem povezano z manjšim obsegom prodaje glede na planiranega.

V izračunu cen omrežnine v tabeli 5 zaradi vpliva faktorja nazivnega pretoka vodomerov cen ni smiselno primerjati.

2.3.4 Primerjava obračunskih cen posamezne javne službe, za katero se oblikuje cena z obračunskimi cenami storitev javne službe na primerljivih območjih

Dne 23. 10. 2015 je Ministrstvo za okolje in prostor, Direktorat za vode in investicije, objavilo seznam primerljivih območij in cen storitev na teh primerljivih območjih. Za izračun povprečnih vrednosti in za oblikovanje primerljivih območij je ministrstvo uporabilo podatke iz obstoječih operativnih programov in poročanja izvajalcev občinskih gospodarskih javnih služb varstva okolja v sistem IJSVO.

Ministrstvo za okolje in prostor je primerljiva območja oblikovalo ob upoštevanju števila prebivalcev v občini, gostote poselitve občine (št. prebivalcev v občini/površina občine) in gostote poselitve v območjih aglomeracije (št. prebivalcev v aglomeracijah/površina vseh aglomeracij v občini).

Najprej so občine razdelili v 3 skupine glede na število prebivalcev v občini, v okviru vsake skupine pa so oblikovali razrede.

Občina Krško sodi v primerljivo območje, v katerem je število prebivalcev v občini od 15.001 do 300.000 ter povprečna gostota prebivalcev v občini nad 5 do 10.

Tabela 6: Primerjava obračunske cen z obračunskimi cenami storitev javne službe na primerljivih območjih

	Primerljivo območje	občina Krško
Povprečna obračunska cena javne infrastrukture (EUR/mesec za faktor 1)	4,3625	3,7299
Povprečna obračunska cena izvajanja (EUR/m ³)	0,6150	0,7554

2.3.5 Primerjava potrjenih cen posamezne javne službe s potrjenimi cenami storitev javne službe na primerljivih območjih

V občini Krško v letu 2014 še ni bilo oblikovanih cen skladno z Uredbo, zato je višina potrjenih cen v tabelah v nadaljevanju enaka višini obračunskih cen.

Tabela 7: Primerjava potrjenih cen primerljivega območja s cenami za občino Krško

	Primerljivo območje	občina Krško
Povprečna potrjena cena javne infrastrukture (EUR/mesec za faktor 1)	4,3160	3,7299
Povprečna potrjena cena izvajanja (EUR/m ³)	0,6313	0,7554

Cena javne infrastrukture je bila v občini Krško nekoliko nižja od primerljivega območje, med tem kot je cena izvajanja storitve višja.

Iz Primerjalne analize izvajanja gospodarske javne službe oskrbe s pitno vodo za leto 2013, ki so jo izdelali na Inštitutu za javne službe, je razvidno, da so pogoji izvajanja javne službe na območju občine Krško, v primerjavi z drugimi izvajalci javne službe oskrbe s pitno vodo v Sloveniji, težji. Omrežje javnih vodovodov v občini Krško je dolgo

in razvejano, z manjšim številom odjemnih mest glede na povprečje, posledično je tudi količina načrpane in prodane vode nižja.

V tabeli 8 so prikazani pojasnjevalni kriteriji, ki nadzorno prikazujejo pogoje izvajanja javne službe in več kot očitno pojasnjujejo odstopanja obračunske cene za območje Krškega od povprečja panoge.

Tabela 8: Pojasnjevalni kriteriji

Pojasnjevalni kriteriji	povprečna vrednost	KOSTAK
Število vodomero/km omrežja	25,8	12,84
Prodana voda/vodomer	187,4	132,88
Število faktorjev/obračunana voda	108,8	75,34
Prodana voda/m omrežja	4,9	1,71
Delež podzemne vode/načrpana voda	65,9	83,3
Delež gravitacijsko površinsko zajete/načrpane vode v %	18,2	15,4
Delež obdelane vode – dezinfekcija v %	61,8	35,7
Delež obdelane vode - dodatna priprava v %	6	13,7
Delež neustreznih vzorcev v %	6,1	10,3
Delež neustreznih MB vzorcev v %	7,5	11,5
Delež neustreznih KE vzorcev v %	1	1,7
Vodne izgube v %	25,2	26

Pojasnjevalni kriteriji nazorno kažejo, da družba Kostak izvaja javno službo oskrbe s pitno vodo v pogojih, ki so bistveno slabši od povprečne vrednosti uskupinjenih izvajalcev.

2.3.6 Primerjava obračunske cene izvajanja storitev in javne infrastrukture, za katero se oblikuje cena, s primerljivimi območji

Na osnovi določil Uredbe o metodologiji za oblikovanje cen storitev obveznih občinskih gospodarskih javnih služb varstva okolja (Uradni list RS, št. 87/2012 in 109/2012; v nadaljevanju: Uredba) so morale občine uskladiti svoje predpise (npr. ureditev postopkov potrjevanja, zaračunavanja in poračunavanja cen, postopkov v zvezi z elaborati, na način, kot določa Uredba), najkasneje do 31. 3. 2014. Izjema glede prilagoditve so bila sklenjena koncesijska razmerja in so dovoljevala, da so tudi v letu 2014 ostale cene za območje občine Krško nespremenjene.

Obračunska cena javna infrastruktura (EUR/mesec za faktor 1), ki smo jo za občino Krško preračunali po metodologije uredbe MEDO, je nižja od primerljivega območja. Cena izvajanja oskrbe s pitno vodo (EUR/m³) pa višja.

Obstajajo resni pomisleki o vsebinski primernosti tako določenih »primerljivih območji«, pri katerih so se upoštevale zgolj geografske in poselitvene in z njimi povezane značilnosti.

Ob tem želimo poudariti, da so resnično primerljivi lahko zgolj posamezni oskrbovalni sistemi, občine pa zelo pogojno,

2.3.7 Primerjava izvajalca javne službe s povprečjem panoge s pomočjo kazalnikov

Podatki o primerjavi izvajalca javne službe s povprečjem panoge tiste javne službe, za katero se oblikuje cena, so prikazani s pomočjo kazalnikov, ki so: pospešena pokritost kratkoročnih obveznosti, gospodarnost poslovanja in povprečna mesečna plača na zaposlenca. Podatki za povprečje panoge oskrbe s pitno vodo so prikazani za leto 2014.

Podatki izvajalca javne službe za kazalnika pospešena pokritost kratkoročnih obveznosti prikazujemo na nivoju celotnega podjetja, saj kazalnike ne spremljamo na ravni posameznih dejavnosti. V internih aktih smo opredelili, da kot pomembne dejavnosti opredelimo podjetje kot celoto.

Vir podatkov za panogo je portal gvin.com in stat.si.

Kazalnik povprečne mesečne plače je naveden za dejavnosti oskrbe s pitno vodo.

Tabela 9: Kazalniki izvajalca javne službe

Leto	2014	
	PANOGA	KOSTAK
KAZALNIK		
pospešena pokritost kratkoročnih obveznosti	1,66	0,90*
gospodarnost poslovanja	1,03	1,00
povprečna mesečna bruto plača v EUR	1.547	1.340

Opomba: * za Kostak, d. d., je podatek za družbo kot celoto
Panoga E36 Zbiranje prečiščenje in distribucija vode

2.3.8 Predračunska količina opravljenih storitev javne službe za tekoče obračunsko obdobje

Predračunska količina opravljenih storitev je podatek o načrtovani količini opravljenih storitev za tekoče obračunsko obdobje (v letu 2016).

Tabela 10: Predračunska količina opravljenih storitev javne službe za tekoče obračunsko obdobje

STORITEV	PREDRAČUNSKA KOLIČINA [m ³] za tekoče (2016) obračunsko obdobje
OSKRBA S PITNO VODO	1.340.000

2.3.9 Predračunski stroški izvajanja storitev javne službe za tekoče obračunsko obdobje

Predračunski stroški opravljenih storitev je podatek o načrtovanih stroških opravljenih storitev za tekoče obračunsko obdobje (v letu 2016).

Tabela 11: Predračunski stroški izvajanja storitev javne službe za tekoče obračunsko obdobje

STORITEV	PREDRAČUNSKI STROŠKI IZVAJANJA V EUR za tekoče obračunsko obdobje
OSKRBA S PITNO VODO	1.079.396

2.3.10 Obseg poslovno potrebnih osnovnih sredstev za izvajanje storitev javne službe za preteklo in tekoče obračunsko obdobje

Poslovno potrebna osnovna sredstva so osnovna sredstva izvajalca, potrebna za neposredno opravljanje posamezne javne službe (13. točka 2. člena Uredbe). Podani so podatki o nabavni vrednosti, odpisani in sedanji vrednosti osnovnih sredstev.

V tabeli 12 so izkazane vrednosti za poslovno potrebna osnovna sredstva, ki se uporabljajo na dejavnosti oskrbe s pitno vodo. Prikazujemo jih v dveh skupinah: razna poslovno potrebna OS in vozila ter ostala mehanizacija. V skupino raznih poslovno potrebnih sredstev je vključena: oprema za opravljanje dejavnosti, merilna in kontrolna oprema, pisarniška oprema in drugo. Vsa potrebna sredstva so v lasti izvajalca javne službe.

Tabela 12: Obseg poslovno potrebnih OS za izvajanja storitev javne službe

	OBSEG POSLOVNO POTREBNIH OS V EUR za preteklo obračunsko obdobje (2014)			OBSEG POSLOVNO POTREBNIH OS V EUR za tekoče obračunsko obdobje (2016)
	nabavna	odpisana	sedanja	nabavna vrednost
Razna poslovno potrebna OS	174.917	164.724	10.194	182.858
Vozila ter ostala mehanizacija	99.997	78.801	21.196	114.997

Stroški za razna poslovno potrebna sredstva se izkazujejo v obliki stroška amortizacije, ki obremenjuje dejavnost.

Ugotovljeni stroški vozil ter ostale mehanizacije se vodijo na začasnih stroškovnih nosilcih v okviru avtostrojnega parka, in sicer za vsako vozilo in ostalo mehanizacijo posebej. Vsak mesec se po zaključku obračunskega obdobja prenašajo na končne stroškovne nosilce oziroma stroškovna mesta dejavnosti oskrbe s pitno vodo.

V kolikor se z istim vozilom opravlja dela na različnih stroškovnih mestih, se za delitev stroškov uporabi sodilo, in sicer dejansko število opravljenih učinkovitih ur na posameznem stroškovnem mestu glede na skupno število delovnih ur obravnavanega obdobja.

Razlika v nabavni vrednosti med poslovno potrebnimi sredstvi med letom 2014 in planom za leto 2016 se nanaša na nove planirane nabave.

2.3.11 Prikaz razdelitve splošnih stroškov v skladu z 10. členom te Uredbe za preteklo in tekoče obračunsko obdobje

Način razdelitve splošnih stroškov je v letu 2014 in v planu za leto 2016 enak (nespremenjen). Stroški, ki jih na podlagi razpoložljive dokumentacije ni mogoče ob knjiženju razporediti na temeljne dejavnosti in niso splošni proizvodni stroški, imajo značaj splošnih stroškov in se najprej knjižijo na splošna stroškovna mesta.

Stroški, zbrani na splošnih stroškovnih mestih, se na temeljna stroškovna mesta razporejajo z sodili, prikazanimi v tabelah od 13 do 15.

- *splošni stroški prodaje*. Vsi splošni stroški sektorja in vodstva sektorja, ki jih ob njihovem nastanku ni možno neposredno razporediti na posamezna poslovnoizidna mesta, predstavljajo splošne stroške prodaje. Stroški prodaje se na posamezno dejavnosti GJS razporejeni v višini predpisanega kalkulativnega deleža. Preostanek stroškov, po obremenitvi na dejavnosti GJS, pa se po ključu

prihodkov od prodaje (vključno z internimi prihodki) razporedi na tržne dejavnosti.

Tabela 13: Sodilo za razporejanje splošnih stroškov prodaje

	DEJAVNOSTI GJS		TRŽNE DEJAVNOSTI
	Posamezna dejavnost	Osnova za delitev po SM posamezne dejavnosti	
Sodilo za razporejanje splošnih stroškov prodaje	predpisan kalkulativen delež po elaboratu dejavnosti	prihodki od prodaje (vključno z internimi)	prihodki od prodaje (vključno z internimi) sektorja

- *splošno upravni stroški*. V to skupino stroškov spadajo stroški dela neproizvodnih sektorjev:
 - stroški dela finančno-računovodskega sektorja z informatiko,
 - stroški dela uprave in splošno-kadrovskega sektorja in odnosov z javnostjo,
 - stroški dela službe za kakovost in ostali stroški dela (stroški dela sindikalnih poverjenikov)

in ostali skupni splošni stroški in prihodki skupnega pomena ter stroški financiranja. Za tovrstne stroške in prihodke je značilno, da jih ni možno direktno razporejati na končne nosilce že ob njihovem nastanku.

Na posamezna poslovnoizidna mesta se splošni upravni stroški razporejajo na osnovi sodila, prikazanega v tabeli 14:

Tabela 14: Sodilo za razporejanje splošnih upravnih stroškov

	DEJAVNOSTI GJS		TRŽNE DEJAVNOSTI IN GJS KOLEKTIVNE RABE	
	Posamezna dejavnost	Osnova za delitev po SM posamezne GJS	Posamezne dejavnosti	Osnova za delitev po SM tržnih dejavnosti in GJS kolektivne rabe
Sodilo za razporejanje splošnih upravnih stroškov	predpisan kalkulativen delež po elaboratu dejavnosti	prihodki od prodaje (vključno z internimi)	razlika do prispevka za kritje	povprečni ključ bruto plač in prihodkov od prodaje (z internimi)

- *splošno nabavno prodajni stroški*. Skladiščno – nabavna služba je organizirana na nivoju družbe kot skupna nabava in skladiščenje za vse dejavnosti, ki jih podjetje opravlja in predstavlja splošno nabavno prodajne stroške. Na posamezna poslovnoizidna mesta se razporejajo na osnovi sodila, prikazanega v tabeli 15.

Tabela 15: Sodilo za razporejanje splošno nabavno prodajnih stroškov

	DEJAVNOSTI GJS		TRŽNE DEJAVNOSTI IN GJS KOLEKTIVNE RABE	
	Posamezna dejavnost	Osnova za delitev po SM posamezne GJS	Posamezne dejavnosti	Osnova za delitev po SM tržnih dejavnosti in GJS kolektivne rabe
Sodilo za razporejanje splošno nabavno prodajnih stroškov	predpisan kalkulativen delež po elaboratu dejavnosti	prihodki od prodaje (vključno z internimi)	razlika do prispevka za kritje	50 % vrednost izdanega materiala, 50 % število transakcij na izdajnicah

Obstoječe deleži splošnih stroškov so bili sprejeti s »Sklepom o potrditvi elaboratov in predračunske lastne cene oskrbe s pitno vodo, odvajanja in čiščenja komunalne in padavinske odpadne vode, zbiranja komunalnih odpadkov, zbiranja bioloških odpadkov in obdelave komunalnih odpadkov v občini Krško.« V letu 2016 ostajajo deleži nespremenjeni.

Tabela 16: Prikaz razporeditve splošnih stroškov za preteklo in tekoče obračunsko obdobje v %

VRSTA SPLOŠNIH STROŠKOV	DELEŽ V KALKULATIVNIH ELEMENTIH V % za preteklo obračunsko obdobje v EUR	DELEŽ V KALKULATIVNIH ELEMENTIH V % za tekoče obračunsko obdobje v EUR
Splošni stroški prodaje	2,84	2,84
Splošni nabavno prodajni stroški	1,03	1,03
Splošni upravni stroški	10,84	10,84

Tabela 17: Prikaz razporeditve splošnih stroškov za preteklo in tekoče obračunsko obdobje v EUR

VRSTA SPLOŠNIH STROŠKOV	SPLOŠNI STROŠKI za preteklo obračunsko obdobje v EUR	SPLOŠNI STROŠKI za tekoče obračunsko obdobje v EUR
Splošni stroški prodaje	33.950	30.655
Splošni nabavno prodajni stroški	11.963	11.118
Splošni upravni stroški	154.552	117.007

2.3.12 Prihodki, ki jih izvajalec ustvari z opravljanjem posebnih storitev za preteklo in prihodnje obračunsko obdobje

Na območju občine Krško družba Kostak v preteklem in prihodnjem obračunskem obdobju ni oziroma ne bo izvajala posebnih storitev, zato tudi ni ustvarjala prihodov iz izvajanja posebnih storitev.

2.3.13 Donos na vložena poslovno potrebna osnovna sredstva za preteklo in tekoče obračunsko obdobje

Donos na vložena poslovno potrebna osnovna sredstva izvajalca je donos izvajalca, ki ne sme presegati pet odstotkov od vrednosti poslovno potrebnih osnovnih sredstev za neposredno opravljanje posamezne javne službe (16. točka 2. člena Uredbe).

Donos na vložena poslovno potrebna osnovna sredstva ni sestavni del cene v kalkulaciji za leto 2016, prav tako se ni obračunaval v preteklem obračunskem obdobju; letu 2014.

2.3.14 Število zaposlenih za preteklo in tekoče obračunsko obdobje

Na področju oskrbe s pitno vodo je bilo v preteklem obračunskem obdobju (v letu 2014) zaposlenih 18 zaposlencev. Za tekoče obračunsko obdobje (za leto 2016) se ne planira dodatnih zaposlitev.

Za vsako izvedbo del se kreirajo delovni nalogi (v okviru posameznega stroškovnega mesta za vsako okvaro posebej, za nadzor in drugo). Z delovnim nalogo se bremenijo dejansko opravljene delovne ure za vsakega delavca posebej. Delovni nalogi so osnova za evidenco opravljenega dela na posameznem stroškovnem mestu, kajti vsako stroškovno mesto je obremenjeno z dejanskim številom učinkovitega dela.

Vsak zaposleni na dejavnosti oskrba s pitno vodo ima opredeljeno matično stroškovno mesto, v okviru katerega se obračunavajo stalni stroški dela (prehrana, prevoz, dopust, boleznina).

2.3.15 Podatek o višini cene javne infrastrukture za dejavnost oskrba s pitno vodo

Občina za opravljanje javne službe izvajalcem obračunava najemnino za vso javno infrastrukturo, ki je potrebna za opravljanje posamezne javne službe, in sicer najmanj v višini obračunane amortizacije (1. odstavek 3. člena Uredbe).

V občini Krško se vsa najemnina prenese na uporabnike storitev gospodarske javne službe oskrbe s pitno vodo.

Tabela 18: Višina najemnine za javno infrastrukturo

STORITEV	VIŠINA NAJEMNINE ZA JAVNO INFRASTRUKTURO V EUR za tekoče obračunsko obdobje (2016)
OSKRBA S PITNO VODO	366.641

Višina najemnine je sorazmerna z deležem zmogljivosti javne infrastrukture, ki je namenjena uporabnikom storitev gospodarske javne službe.

2.3.16 Stopnja izkoriščenosti javne infrastrukture, ki je namenjena izvajanju javne službe, in stopnja izkoriščenosti javne infrastrukture, ki je namenjena za izvajanje posebnih storitev

Obstoječa javna infrastruktura je namenjena oskrbi prebivalstva in drugih uporabnikov na področju občine Krško, torej za izvajanje javne službe. Infrastruktura je v celoti izkoriščena (stopnja izkoriščenosti zmogljivosti je 100 %).

2.3.17 Izračun predračunske cene storitev posamezne javne službe za tekoče obračunsko obdobje in izračun predračunske cene javne infrastrukture ali omrežnine za tekoče obračunsko obdobje

2.3.17.1 PREDRAČUNSKA CENA STORITVE OSKRBA S PITNO VODO

Predračunska lastna cena (določa 8. točka 2. člena Uredbe) storitev javne službe je cena, ki se izračuna v skladu s Slovenskimi računovodskimi standardi in Uredbo, na podlagi **načrtovane** količine opravljenih storitev in **načrtovanih** stroškov in prihodkov izvajalca v tekočem obračunskem obdobju in ne vključuje omrežnine ali cene javne infrastrukture.

Cena storitve je del cene, ki vključuje stroške opravljanja storitev posamezne javne službe. Izračuna se tako, da se stroški opravljanja storitev posamezne javne službe delijo s količino opravljenih storitev.

Uporabnikom se obračunava mesečno glede na količino dobavljene pitne vode.

Čeprav obračunsko obdobje v Uredbi MEDO ni definirano, pa je normalno, da se za obračunsko obdobje upošteva zadnje zaključeno obdobje, za katerega so bili pripravljene računovodski izkazi. Pri pripravi elaboratov cen GJS za leto 2016 smo upoštevali poročila za leto 2015, saj je takšen način upoštevanja določb Uredbe MEDO skladen z načelom »povzročitelj obremenitve plača«, ki je opredeljeno v 10. členu ZVO-1.

2.3.17.2 IZRAČUN PREDRAČUNSKE CENE STORITVE

Postavka na računu: **VODARINA**

Tabela 19: Izračun cene za storitve oskrbe s pitno vodo – vodarino.

Kalkulativni element	Plan 2016 v EUR	Delež v %
Neposredni stroški materiala in storitev	138.390	12,82
- stroški porabljenega materiala	54.020	5,00
- stroški storitev	84.370	7,82
Neposredni stroški dela	375.800	34,82
Drugi neposredni stroški	151.358	14,02
- stroški električne energije	146.089	13,53
- stroški pogonskega goriva	5.269	0,49
Splošni (posredni) proizvodjalni stroški	122.879	11,39
- amortizacija	13.032	1,21
- drugi posredni proizvodjalni stroški	94.175	8,72
- stroški vzdrževanja	15.672	1,45
Splošni stroški prodaje	30.655	2,84
Splošni nabavno prodajni stroški	11.118	1,03
Splošni upravni stroški	117.007	10,84
Obresti zaradi financiranja opravljanja JS	0	0,00
Drugi poslovni odhodki	16.191	1,50
Donos na vložena sredstva	0	0,00
Vodno povračilo	116.000	10,75
SKUPAJ STROŠKI IZVAJANJA STORITEV	1.079.398	100,00
PRIHODKI OD ZAGOTAVLJANJA KONTINUIRANE DOBAVE IN TEHNOLOŠKE VODE	112.600	
PRIHODKI OD ODŠKODNIN ZAVAROVALNICE	34.559	
ZMANJŠANI STROŠKI	932.240	
OBSEG PRODAJE v m³	1.340.000	
ENOTNA CENA V EUR/m³	0,6957	

Cena vodarina bo enotna na celotnem območju občine Krško.

Obrazložitev kalkulativnih elementov

Neposredni stroški materiala in storitev:

- **stroški porabljenega materiala** vključujejo stroške na dejavnosti: porabljenega materiala zaradi manjših okvar na omrežju za oskrbo s pitno vodo ter ostali potrebni material pri tekočem vzdrževanju vodovodnega omrežja (pesek in drugo), stroške potrošnega materiala za hitre teste za interno kontrolo kakovosti pitne vode, stroške materiala v zvezi s stroški vozil, ki se uporabljajo za izvajanje dejavnosti (avtoplašči in ostali pomožni material za tekoče vzdrževanje vozil);
- **stroški storitev** vključujejo storitve vezane na odpravo manjših okvar na omrežju za oskrbo, pranje rezervoarjev, urejanje okolice objektov, stroške tiskanja in izpisa računov, ažuriranje katastra obstoječih komunalnih vodov in izvedbo posnetkov novo priključenih objektov, stroške objav v sredstvih javnega obveščanja, meritve katodne zaščite, stroške študentskega dela, navoz vode v vodohrane, stroške vzdrževanja programa za obračun komunalnih storitev.

Neposredni stroški dela: vključujejo prejemke zaposlenih na dejavnosti v skladu z zakonodajo in s podjetniško kolektivno pogodbo, kot so stroški plač, drugih osebnih prejemkov, nadomestila plač in povračila stroškov v zvezi z delom.

Drugi neposredni stroški:

- **stroški električne energije** vključujejo stroške porabljene električne energije za črpanje, distribucijo in pripravo pitne vode;
- **stroški pogonskega goriva vključujejo** stroške pogonskega goriva za vozila in stroje, ki se uporabljajo za izvajanje dejavnosti oskrbe s pitno vodo.

Splošni (posredni) proizvodjalni stroški:

- **amortizacija** predstavlja strošek obračunane amortizacije lastne opreme, ki jo uporabljamo za izvajanje dejavnosti, to so vozila in manjša orodja ter ostala oprema na dejavnosti;
- **drugi posredni proizvodjalni stroški** vključujejo stroške za kontrolo kvalitete pitne vode pooblaščenega izvajalca, stroške popravkov terjatev in porabo drobnega inventarja, ostale stroške vozil, kot so: stroški zavarovanja vozil, stroški nadomestnih delov ter ostalih obratnih sredstev, stroški cestnin, stroške strokovne literature, stroške poštnin in telefonskih storitev, stroške plačilnega prometa, stroške zdravstvenih in drugih storitev, stroške seminarjev in drugih usposabljanj, porabo drobnega inventarja in ostalih obratnih sredstev ter ostale posredne proizvodjalne stroške dejavnosti;
- **stroški vzdrževanja** vključujejo predvsem stroške za redne servise opreme in objektov ter manjša popravila v primeru okvar, stroške tekočega vzdrževanja telemetrijske opreme za daljinsko vodenje sistemov, klorinatorjev in stroške meritve katodne zaščite ter stroške vzdrževanja vozil, ki se uporabljajo za dejavnost: razna popravila, registracije in tehnični pregledi vozil, stroške menjave avtomobilskih gum in ostale stroške v zvezi z vzdrževanjem vozil.

Splošni stroški prodaje: predstavljajo stroške vodstva sektorja in ostale splošne stroške sektorja.

Splošni nabavno prodajni stroški: predstavljajo strošek skladiščno-nabavne službe.

Splošni upravni stroški: predstavljajo skupne stroške delovanja podjetja, in sicer, službe za vzdrževanje informacijskega sistema, stroške strokovnih služb podjetja ter ostale splošne stroške podjetja.

Obresti zaradi financiranja opravljanja javne službe: niso vključene v tarifo.

Drugi poslovni odhodki: predstavljajo strošek projektnega vodenja, uvedbe novih tehnologij, seznanjanje in izobraževanje kadra z novimi tehnologijami, izvajanje pilotnih projektov, sodelovanje pri pripravi zakonodaje, sodelovanje v komisijah Gospodarske zbornice in upravnih odborih, stroške nadgradnje programske opreme z zahtevami zakonodaje, sodelovanje na srečanjih komunalnega gospodarstva in ostale poslovne odhodke.

Za leto 2016 elaborat za dejavnost oskrbe s pitno vodo že upošteva razlike med potrjeno in obračunsko ceno opravljenih storitev. Upoštevanje poračunov obračunskega obdobja 2015 pa bistveno ne vpliva na oblikovane cene 2016.

Tabela 20: Poračun vodarine za leto 2015

	Potrjena cena leto 2015	Obračunska cena leto 2015	Poračun leto 2015	Faktor (količine realizacija 2015/plan 2015)	Končni poračun
	1	2	3=2-1	4	5
	v EUR/m ³				v EUR/m ³
Vodarina	0,6957	0,6914	-0,0043	0,9739	-0,0042

V tabeli 20 je razlika med potrjeno in obračunsko ceno vodarine za leto 2015 (-0,0043 EUR/m³) korigirana za faktor 0,9739, ki se nanaša na razmerje med prodano količino vode v letu 2015 (1.304.995 m³) in načrtovano prodano količino vode v letu 2016 (1.340.000 m³).

Razlika med potrjeno in obračunsko ceno se nanaša na količine prodane vode v letu 2015, razlika pa se bo poračunavala glede na količine prodane vode v letu 2016.

Lastna cena za leto 2016 je oblikovana na podlagi načrtovane količine opravljenih storitev in načrtovanih stroškov v letu 2016. Ugotovljena razlika med potrjeno ceno in obračunsko ceno glede na dejansko količino opravljenih storitev v letu 2015 se je upoštevala v tabeli 21.

Tabela 21: Končna cena vodarine za leto 2016

	Predračunske cene 2016 v EUR/m ³	Poračun cene leto 2015 v EUR/m ³	Končna cena 2016 v EUR/m ³
Vodarina	0,6957	-0,0042	0,6915

Predračunska cena vodarine za leto 2016 v višini 0,6915, pri kateri je upoštevan poračun za leto 2015, je za 0,6 nižja % od trenutno veljavne cene 0,6957 EUR/m³.

2.3.17.3 PREDRAČUNSKA CENA INFRASTRUKTURE ZA STORITEV OSKRBE S PITNO VODO

Omrežnina je del cene, ki vključuje stroške javne infrastrukture posamezne javne službe. Omrežnina se določi na letni ravni, uporabnikom se zaračunava mesečno in obračunava glede na zmogljivost priključka, kateri je določen s premerom vodometra.

Omrežnina se za posamezni vodometer izračuna tako, da se vsota vseh stroškov omrežnine deli z vsoto faktorjev omrežnine (ponder) na obračunskih vodometerih. Tako dobljeni količnik se nato pomnoži s faktorjem omrežnine glede na premer posameznega vodometra. V tabelah, ki izkazujejo število vodometerov, je že upoštevan preračun za večstanovanjske objekte.

Čeprav obračunsko obdobje v Uredbi MEDO ni definirano, pa je normalno, da se za obračunsko obdobje upošteva zadnje zaključeno obdobje, za katerega so bili pripravljene računovodski izkazi. Pri pripravi elaboratov cen GJS za leto 2016 smo upoštevali poračun za leto 2015, saj je takšen način upoštevanja določb Uredbe MEDO skladen z načelom »plača povzročitelj obremenitve«, ki je opredeljeno v 10. členu ZVO-1.

Cena omrežnine, ki je bila oblikovana v elaboratih za leto 2015, je presegla nastale stroške, zato smo na dan 31. 12. 2015 oblikovali kratkoročno odložene prihodke. Upoštevali smo jih pri izračunu predračunske cene za leto 2016.

2.3.18 Izračun predračunske cene javne infrastrukture ali omrežnine

Tabela 22: Predračun omrežnine za leto 2016

Omrežnina vključuje:	v EUR za leto 2016
- stroške amortizacije ali najema	366.641
- stroške zavarovanja infrastrukture javne službe	30.900
- stroške odškodnin, ki vključujejo odškodnine za služnost, povzročeno škodo, povezano z gradnjo, obnovo in vzdrževanjem infrastrukture javne službe	
- stroški obnove in vzdrževanja priključkov na javni vodovod v obsegu nalog izvajalca javne službe oskrbe s pitno vodo v skladu s predpisom, ki ureja oskrbo s pitno vodo	301.000
- stroške nadomestil za zmanjšanje dohodka iz kmetijske dejavnosti	0
- plačilo za vodno pravico	0
- odhodke financiranja v okviru stroškov omrežnine, ki vključujejo obresti in druge stroške, povezane z dolžniškim financiranjem gradnje ali obnove infrastrukture	0
Skupaj omrežnina	698.541

Tabela 23: Število vodomero

Velikost vodomera	Število obračunskih vodomero po dejavnostih		
	nepridobitna	pridobitna	skupaj
DN < / = 20	9.791	377	10.168
20 < DN < 40	169	96	265
40 < / = DN < 50	6	18	24
50 < / = DN < 65	16	40	56
65 < / = DN < 80	0	1	1
80 < / = DN < 100	4	14	18
100 < / = DN < 150	0	13	13
150 < / = DN	0	0	0
Skupaj	9.986	559	10.545

Tabela 24: Višina omrežnine za posamezni vodomer

Velikost vodomera	Število vodomerov	Ponder	Omrežnina v EUR na mesec	Letni prihodki v EUR		
				nepridobitna	pridobitna	skupaj
DN < / = 20	10.168	10.168	4,0797	479.306	18.480	497.786
20 < DN < 40	265	795	12,2390	24.821	14.099	38.920
40 < / = DN < 50	24	240	40,7968	2.937	8.812	11.749
50 < / = DN < 65	56	840	61,1952	11.749	29.374	41.123
65 < / = DN < 80	1	30	122,3905	0	1.469	1.469
80 < / = DN < 100	18	896	203,9841	9.791	34.059	43.850
100 < / = DN < 150	13	1.300	407,9682	0	63.643	63.643
150 < / = DN	0	0	0,0000	0	0	0
Skupaj	10.545	14.269		528.604	169.936	698.541

V skladu z Uredbo lahko občina prizna subvencijo za uporabnike, kot so gospodinjstva ali izvajalci nepridobitnih dejavnosti. Subvencija je razlika med potrjeno in zaračunano ceno in bremeni proračun občine, vendar se Občina Krško ni odločila za subvencioniranje na dejavnosti oskrbe s pitno vodo.

V elaboratu za leto 2016 upoštevamo razliko med potrjeno in obračunsko ceno omrežnine leta 2015.

Tabela 25: Poračun omrežnine za leto 2015

Omrežnina	Poračun v EUR za leto 2015
Skupaj omrežnina	77.717

Tabela 26: Višina poračuna omrežnine leta 2015 za posamezni vodomer

Velikost vodomera	Število vodomerov	Ponder	Omrežnina v EUR na mesec	Letni prihodki v eur		
				nepridobitna	pridobitna	skupaj
DN < / = 20	10.168	10.168	0,4539	53.325	2.056	55.381
20 < DN < 40	265	795	1,3617	2.761	1.569	4.330
40 < / = DN < 50	24	240	4,5389	327	980	1.307
50 < / = DN < 65	56	840	6,8083	1.307	3.268	4.575
65 < / = DN < 80	1	30	13,6166	0	163	163
80 < / = DN < 100	18	896	22,6944	1.089	3.789	4.879
100 < / = DN < 150	13	1.300	45,3887	0	7.081	7.081
150 < / = DN	0	0	0,0000	0	0	0
Skupaj	10.545	14.269		58.810	18.906	77.717

Tabela 27: Končna cena omrežnine za oskrbo s pitno vodo leto 2016

Vodomer	Predračunska cena 2016 v EUR	Poračun cene 2015 v EUR	Cena za leto 2016 v EUR	Potrjena cena 2015	Indeks 2016/2015 (potrjena)
DN < / = 20	4,0797	0,4539	3,6258	3,6816	98
20 < DN < 40	12,2390	1,3617	10,8774	11,0448	98
40 < / = DN < 50	40,7968	4,5389	36,2579	36,8162	98
50 < / = DN < 65	61,1952	6,8083	54,3869	55,2242	98
65 < / = DN < 80	122,3905	13,6166	108,7738	110,4485	98
80 < / = DN < 100	203,9841	22,6944	181,2897	184,0808	98
100 < / = DN < 150	407,9682	45,3887	362,5794	368,1616	98
150 < / = DN	0,0000				

Predračunska cena omrežnine za leto 2016, pri kateri je upoštevan poračun za leto 2015, je za 2 % nižja od trenutno veljavne oziroma potrjene cene omrežnine.

2.3.19 Prikaz sodil za razporejanje vseh stroškov in prihodkov po dejavnostih ter po občinah

Sistem razporejanja stroškov in prihodkov ter ugotavljanja poslovnih izidov po posameznih stroškovnih mestih v okviru posameznih dejavnosti je opredeljen v internih aktih družbe - Pravilniku o računovodstvu in v Priročniku za kontroling. Sistem se od leta 2014 ni spremenil in za leto 2016 ne predvidevamo sprememb.

Razporejanje prihodkov

Neposredne prihodke od prodaje, ki predstavljajo pretežni del prihodkov, razporejamo na ustrezna stroškovna mesta neposredno. Prav tako pa neposredno razporejamo tudi druge prihodke iz poslovanja ter izredne prihodke.

Razporejanje stroškov

Neposredne stroške, ki se nanašajo na posamezno dejavnost, evidentiramo na stroškovna mesta direktno iz knjigovodskih listin in obračunov. To so neposredni stroški materiala, energije, prevoznih in ostalih eksternih in internih storitev. Neposredne stroške dela razporejamo direktno na stroškovne nosilce in poslovnoizidna mesta na osnovi opravljenih ur dela na posameznem stroškovnem mestu.

Posredne proizvodjalne stroške, ki nastajajo pri izvajanju dejavnosti, razporejamo na stalne in spremenljive. Stalni stroški predstavljajo stroške, ki se praviloma pojavljajo neodvisno od obsega poslovanja, spremenljivi oziroma variabilni pa se spreminjajo glede na povečanje oziroma zmanjšanje obsega dejavnosti. V skupino posrednih proizvodjalnih stroškov uvrščamo stroške po funkcionalnih skupinah, ki so:

- Stroški amortizacije: evidentiramo jih skladno z razdelitvijo sredstev po posameznih poslovnoizidnih mestih in dejavnostih, kjer se uporabljajo.
- Stroški avtostrojnega parka (ASP): Ugotovljeni stroški v okviru avtostrojnega parka po posameznih avtomobilih in strojih, ki so začasni stroškovni nosilci, se prenašajo na končne stroškovne nosilce po dejavnostih oziroma posameznih poslovnoizidnih mestih, kjer se ti uporabljajo. V kolikor isto vozilo opravlja dela na različnih stroškovnih mestih, se za delitev stroškov uporabi sodilo, in sicer

dejansko število opravljenih učinkovitih ur na posameznem stroškovnem mestu glede na skupno število delovnih ur obravnavanega obdobja.

- Stroški vzdrževanja opreme in objektov: Stroške vzdrževanja opreme in objektov razporejamo direktno na stroškovne nosilce in poslovnoizidna mesta skladno z mestom uporabnosti.
- Popravke vrednosti terjatev in odpise obratnih sredstev: oblikujemo vsako leto v skladu s standardi in našimi internimi akti in jih knjižimo neposredno na poslovnoizidna mesta, na katera se nanašajo.
- Drugi stroški materiala, energije in storitev: v to skupino stroškov uvrščamo porabljen pomožni in pisarniški material, nadomestne dele, kurivo za ogrevanje, stroške poštnih, telefonskih in drugih telekomunikacijskih storitev, stroške plačilnega prometa, zdravstvene, bančne in finančne storitve, svetovalne in revizorske storitve, izdatke za deratizacijo in analizo vode, stroške reklam ter druge stroške in jih knjižimo direktno na stroškovna mesta.
- Zavarovalne premije: razporejamo na podlagi zavarovalne vrednosti omrežij in opreme.

Za večino stroškov velja, da jih je mogoče neposredno, na podlagi knjigovodske listine, knjižiti na posamezni vodovodnem sistem na katerega se taki stroški nanašajo. Stroški vodje poslovno izidnega mesta (SM 11000) se na posamezne vodovodne sisteme knjižijo na osnovi ključa prihodkov.

V tabeli prikazujemo stroškovna mesta v okviru dejavnosti oskrba s pitno vodo

Tabela 28: Pregled stroškovnih mest na dejavnosti oskrba s pitno vodo

stroškovno mesto	naziv stroškovnega mesta
11100	vodja PIM
11101	oskrba z vodo Krško
11102	oskrba z vodo Senovo
11104	oskrba z vodo Raka
11105	oskrba z vodo Podbočje
11108	oskrba z vodo Zdole
11109	oskrba z vodo Koprivnica
11110	oskrba z vodo Veliki trn
10100	omrežnina oskrba z vodo

Za vsako stroškovno mesto v okviru dejavnosti oskrba s pitno vodo se ugotavlja poslovni izid.

2.4 Druga razkritja na podlagi Slovenskega računovodskega standarda 35

V nadaljevanju podajamo izkaz poslovnega izida za dejavnosti gospodarskih javnih služb za leto 2014 in planiran izkaz poslovnega izida za dejavnosti gospodarskih javnih služb za leto 2016.

Tabela 29: Izkaz poslovnega izida za dejavnosti gospodarskih javnih služb za leto 2014

	oskrba s	odvajanje	odvajanje	čiščenje	čiščenje	prevzem in	zbira . in prevoz	pokop .in	urejanje	uresničeno
v EUR	pitno vodo	odp.voda	padav.voda	odp.voda	padav.voda	ravn.z goščami	odpadkov	pogrebne st.	tržnice	2014
STROŠKI	1.600.483	249.989	87.885	444.152	84.207	150.158	1.939.670	438.492	29.361	5.024.397
I. PROIZVAJALNI STROŠKI	1.384.313	206.327	72.800	379.230	72.639	129.530	1.598.661	355.884	21.883	4.221.268
1. Neposredni proiz.stroški	572.236	107.299	33.027	302.460	59.181	97.110	1.176.131	327.092	20.098	2.694.634
stroški materiala in storitev	255.899	64.015	20.251	283.776	57.692	19.248	569.340	230.300	5.038	1.505.558
a) material in energija	190.399	24.864	812	26.765	0	0	24.679	27.075	3.233	297.827
b) storitve	22.339	3.772	18.480	232.733	57.692	19.248	258.842	177.862	1.540	792.508
c) interne storitve	43.161	35.378	959	24.278	0	0	285.819	25.362	265	415.223
stroški dela	316.337	43.284	12.776	18.684	1.489	77.862	606.791	96.792	15.060	1.189.075
2. Posredni proizv.stroški-stalni	774.303	84.001	39.515	71.316	12.081	17.859	256.107	20.309	1.670	1.277.161
amortizacija sredstev v lasti družbe	4.006	638	76	382	73	289	70.746	4.184	25	80.419
najemnina	474.441	24.109	34.431	9.306	7.475	6.157	16.606	7.634	0	580.160
drugi odhodki	5.625	0	0	0	0	0	0	0	0	5.625
stroški ASP	19.241	12.806	70	5.493	654	10.340	78.973	6.148	0	133.724
storitve vzdrž.proizvod.opr.in obj.	13.890	3.596	0	183	0	44	13.756	419	150	32.037
odpisi obr.sred.in popr.vred.terjatev	41.149	14.982	133	20.689	126	483	43.268	-445	0	120.384
drugi str.mat.ener.in storitev ter odh.poslov.	63.845	9.456	505	18.975	1.754	546	31.124	1.899	538	128.643
vodno povračilo	122.132									122.132
zavarovalne premije	29.974	18.415	4.300	16.288	2.000	0	1.634	470	957	74.037
3. Posredni proizv.stroški-sprem.	37.773	15.028	259	5.454	1.377	14.561	166.423	8.483	115	249.473
drugi stroški poslovanja	4.012	551	75	209	14	3.358	10.767	430	115	19.531
stroški ASP	33.762	14.476	184	5.245	1.362	11.203	155.657	8.054	0	229.942
II. POSREDNI STROŠKI - drugi	200.465	41.867	14.719	61.015	11.568	20.628	308.192	76.856	6.216	741.525
III.Razvoj dejavnosti	15.705	1.795	366	3.908	0	0	32.817	5.752	1.261	61.604
ČISTI DOBIČEK	1.655	49	857	858	135	57	196	190	0	2.120
PRIHODKI	1.602.138	250.038	88.742	445.009	84.342	150.215	1.939.866	438.682	27.483	5.026.517
poslovni prihodki od prodaje	1.438.326	238.431	88.742	443.019	84.342	150.215	1.778.459	436.692	27.483	4.685.709
vodno povračilo	95.862	0	0	0	0	0	0	0	0	95.862
drugi poslovni prihodki	67.781	11.607	0	1.991	0	0	13.573	1.990	0	96.942
drugi (izredni) prihodki	169	0	0	0	0	0	0	0	0	0
interni prihodki	0	0	0	0	0	0	147.834	0	0	147.834
IZGUBA	0	0	0	0	0	0	0	0	-1.878	0

Tabela 30: Planiran izkaz poslovnega izida za dejavnosti gospodarskih javnih služb za leto 2016

v EUR	oskrba s pitno vodo	odvajanje odp.voda	odvajanje padav.voda	čiščenje odp.voda	čiščenje padav.voda	prevzem in ravn.z goščami	zbira. in prevoz odpadkov	pokop .in pogrebne st.	urejanje tržnice	SKUPAJ GJS KRŠKO
STROŠKI	1.079.398	219.572	61.377	437.617	86.848	149.859	1.869.437	440.966	29.999	4.375.073
I. PROIZVAJALNI STROŠKI	904.427	169.312	44.026	396.131	72.814	126.496	1.556.177	360.040	23.411	3.652.835
1. Neposredni proiz.stroški	648.124	133.532	34.070	353.611	63.769	89.756	1.197.407	335.718	22.239	2.878.226
<i>stroški materiala in storitev</i>	<i>272.324</i>	<i>79.332</i>	<i>22.170</i>	<i>310.611</i>	<i>57.569</i>	<i>29.256</i>	<i>593.407</i>	<i>239.450</i>	<i>4.800</i>	<i>1.608.919</i>
a) material in energija	188.450	28.400	490	24.900	380	415	20.250	34.990	1.700	299.975
b) storitve	47.374	31.190	20.200	266.811	56.889	28.411	369.267	177.520	2.800	1.000.462
c) interne storitve	36.500	19.742	1.480	18.900	300	430	203.890	26.940	300	308.482
stroški dela	375.800	54.200	11.900	43.000	6.200	60.500	604.000	96.268	17.439	1.269.307
2. Posredni proizv. str.-stalni	223.703	21.940	6.700	31.780	5.720	17.940	201.920	15.070	1.042	525.815
amortizacija sredstev v lasti družbe	3.902	2.940	50	580	80	350	65.900	1.411	27	75.240
najemnina (občina) in omrežnina	0	0	0	0	0	0	0	1.696	0	1.696
stroški ASP	15.841	7.700	5.770	4.950	4.680	16.470	74.800	8.500	0	138.711
stroški vzdrževanja opreme in obj.	11.560	1.300	0	1.950	0	0	8.500	100	20	23.430
odpisi obr.sred.in popr.vred.terj.	13.400	1.400	330	1.800	380	780	10.750	1.020	0	29.860
drugi str.mat.ener.in storitev	63.000	8.600	550	22.500	580	340	41.970	1.993	230	139.763
vodno povračilo	116.000					0				116.000
zavarovalne premije	0	0	0	0	0	0	0	350	765	1.115
3. Posredni proizv.str.-sprem.	32.600	13.840	3.256	10.740	3.325	18.800	156.850	9.252	130	248.793
drugi stroški poslovanja	4.200	390	56	790	25	7.500	10.650	352	130	24.093
stroški ASP	28.400	13.450	3.200	9.950	3.300	11.300	146.200	8.900	0	224.700
II. POSREDNI STROŠKI - drugi	158.779	47.406	16.363	36.760	13.071	21.760	294.536	76.516	6.288	671.478
stroški sektorja in vodstva sektorja	30.655	6.258	2.160	5.952	2.102	3.507	40.791	9.830	672	101.926
stroški uprave	117.007	40.577	14.006	30.589	10.882	18.103	250.727	63.291	5.436	550.617
stroški sklad.nab.službe	11.118	571	196	219	87	150	3.018	3.396	180	18.934
III.Razvoj dejavnosti	16.191	2.854	988	4.726	964	1.603	18.724	4.410	300	50.761
ČISTI DOBIČEK	0	0	0	0	0	0	0	349	45	394
PRIHODKI	1.079.398	219.572	61.377	437.617	86.848	149.859	1.869.437	441.315	30.044	4.375.467
prihodki od prodaje	934.959	212.391	61.377	437.617	86.848	149.859	1.712.074	440.315	30.044	4.065.484
vodno povračilo	109.880									109.880
drugi poslovni prihodki	34.559	7.181	0	0	0	0	11.584	1.000	0	54.324
interni prihodki	0	0	0	0	0	0	145.779	0	0	145.779
IZGUBA	0	0	0	0	0	0	0	0	0	0

3 ZAKLJUČEK

V Elaboratu za dejavnost oskrbe s pitno vodo za leto 2016 so izračunane cene storitve v EUR/m³ in enotne za vse vrste uporabnikov. Cena javne infrastrukture so izračunane v EUR/vodomer.

Pristojni organ občine potrди »potrjeno ceno storitve javne službe« (ceno infrastrukture, cena opravljanja storitev javne službe) in morebitno »subvencijo« nepridobitni dejavnosti. Občina Krško se ni odločila za subvencijo za dejavnost oskrba s pitno vodo.

V Elaboratu izračunana:

- predračunska cena vodarine za leto 2016 v višini 0,6915, pri kateri je upoštevan poračun za leto 2015, je za 0,6 nižja % od trenutno veljavne cene 0,6957 EUR/m³
- predračunska cena omrežnine za leto 2016, za vse velikosti vodomerov, presega trenutno veljavno ceno za 2 %.

Tabela 31: Predračunske cene 2016 in indeksno odstopanje od potrjene 2015

DEJAVNOST	Predračunske cene 2016 v EUR/m ³	Potrjene cene 2015 v EUR/m ³	Indeks (predračunske 2016/ potrjene 2015)
oskrba s pitno vodo	0,6915	0,6957	99

Tabela 32: Predračunske cene omrežnine za leto 2016 in indeksno odstopanje od potrjene cene omrežnine 2015 za vodomer velikosti 20 mm

DEJAVNOST	Predračunske cene 2016 v EUR za vodomer 20 mm)	Potrjene cene 2015 v EUR za vodomer 20 mm	Indeks (predračunske 2016/ potrjene 2015)
oskrba s pitno vodo	3,6258	3,6816	98