

Praznjenje MKČN

Praznjenje se izvaja po posameznih naseljih v skladu s terminskim planom, enkrat na tri leta. Vsaj 14 dni pred predvidenim terminom podjetje KOSTAK pisno obvesti uporabnike o datumu izvedbe praznjenja. Upravljalec MKČN mora kontrolirati stanje blata v skladu z navodili proizvajalca in v primeru, da je potrebno praznjenje, sam naročiti izvedbo storitve.



Roki za vgradnjo MKČN

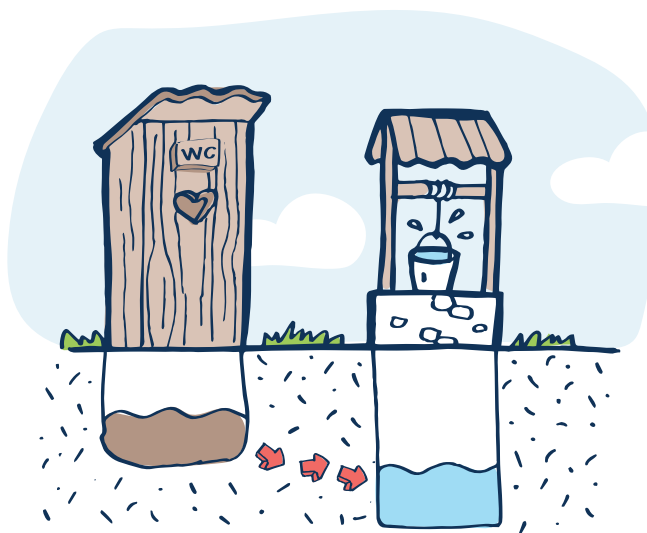
- Rok za objekte, **ki nimajo urejenega** odvajanja in čiščenja komunalne odpadne vode, kot je bilo predpisano v času gradnje objekta, je do **31. 12. 2021**.
- Za tiste objekte, ki imajo čiščenje odpadne vode **urejeno s pretočno greznico** (oz. v skladu s prepisi v času gradnje objekta), pa je rok **ob prvi rekonstrukciji objekta**.

Sofinanciranje MKČN

Občini Krško in Kostanjevica na Krki subvencionirata vgradnjo MKČN. Več informacij najdete na spletnih straneh občin, pod javnimi razpisi:

www.krsko.si in www.kostanjevica.si

Za ohranitev vodnega ekosistema in uporabo vode za vsa živa bitja, tudi za človeka, moramo odpadne vode pred izpustom v okolje očistiti. Prav tako pa je potrebno poskrbeti, da neочиščene vode ne poniknejo in onesnažijo podtalnico, ki je glavni vir pitne vode.



KONTAKTNE ŠTEVILKE

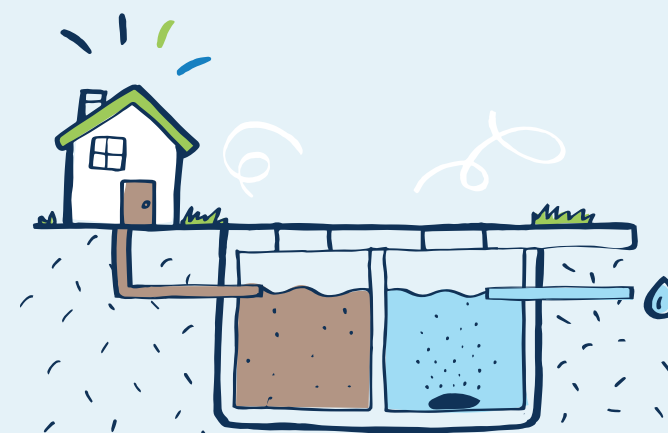
SVETOVANJE GLEDE IZBORA IN VGRADNJE MKČN
TEL. ŠT.: 07 48 17 228

INFORMACIJE O PRVIH MERITVAH, PREGLEDIH
MKČN TER PRAZNJENJU
TEL. ŠT.: 07 48 17 306

 **kostak**

Vztrajnost za prihodnost

MALE KOMUNALNE
ČISTILNE NAPRAVE
ZA GOSPODINJSTVA



SKRB ZA OKOLJE
SE ZAČNE
PRI NAS DOMA.
VRNIMO OKOLJU
ČISTO VODO.

Na področjih brez javnega kanalizacijskega sistema je potrebno zagotoviti čiščenje komunalne odpadne vode v mali komunalni čistilni napravi z zmogljivostjo, manjšo od 50 PE (v nadaljevanju MKČN).

ENOTA ZA VELIKOST MKČN

PE (POPULACIJSKI EKVIVALENT)=ENOTA ZA ONESNAŽENJE, KI GA DNEVNO POVZROČI ENA OSEBA.

Kaj je MKČN?

Je čistilna naprava za čiščenje komunalne odpadne vode, ki nastaja v gospodinjstvu pri pranju, umivanju in splakovanju sanitarij. Običajno se komunalna odpadna voda odvaja v okolje preko pretočnih greznic. Takšen način, brez ustreznega čiščenja odpadne vode pred izpustom v okolje, zakonsko **ni več ustrezen**.

MKČN pravimo tudi biološka čistilna naprava, saj čiščenje poteka s pomočjo mikroorganizmov, procesi čiščenja voda pa so v njej podobni kot v naravi, le da potekajo bistveno hitreje. S pomočjo prezračevanja ustvarjamo pogoje za aerobno biološko razgradnjo organskega onesnaženja.



Kakšno čistilno napravo izbrati?

Na trgu obstajajo različne vrste MKČN in tehnologije čiščenja, zato je pred nakupom smiselno dobro raziskati ponudbo na trgu in pregledati reference že vgrajenih MKČN. Pomembno je, da se izbere pravilna velikost MKČN (število PE).

Vzdrževanje in upravljanje MKČN

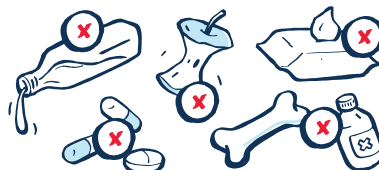
MKČN ni del javne infrastrukture, ampak je v lasti lastnika objekta, iz katerega se odpadna voda odvaja. **Lastnik objekta jo je dolžan upravljati in ustrezno vzdrževati:**

- upoštevati mora navodila proizvajalca,
- nadzorovati delovanje vgrajene opreme (kompresorja, difuzorjev ipd.),
- preverjati in prazniti blato iz MKČN,
- izvajati redne servise,
- preverjati, da je iztok iz nje bister.

Najbolj očiten znak, da MKČN ne deluje ustrežno, je močan smrad. Za učinkovito delovanje je zelo pomembno kaj uporabniki spuščajo v WC školjko in druge odtoke ter kakšna čistilna sredstva uporabljajo.

Kaj ne sodi v MKČN?

Podobno kot v kanalizacijo tudi v MKČN **ne sodijo olja in masti, ostanki hrane, higienski pripomočki, zdravila, prekomerna uporaba čistil, agresivna pralna sredstva**, ker znižujejo učinkovitost delovanja naprave.



Prve meritve in pregled MKČN = nižja okoljska dajatev

Ustreznost delovanja se preverja po 3. do 9. mesecih po zagonu MKČN s **prvimi meritvami**, ki jih lastnik objekta naroči pri akreditiranem laboratoriju (npr. VIPAP, NLZOH NM).

V kolikor so prve meritve ustrezne (KPK na iztoku mora biti pod 150 mg/l), jih uporabnik pošlje na KOSTAK, na podlagi česar se mu **zniža okoljska dajatev** za obremenjevanja okolja za 90 %.

Eno leto po prvih meritvah in nato vsaka tri leta se naredi **pregled MKČN** (s strani KOSTAKA), s katerimi se preveri, če je delovanje skladno s predpisi. V kolikor ni, se okoljska dajatev poviša.



Obveznosti upravljavca MKČN/ lastnika objekta

Poleg vzdrževanja in upravljanja, je potrebno hraniti naslednjo dokumentacijo o MKČN:

- navodila dobavitelja za obratovanje in vzdrževanje,
- poročilo o prvih meritvah,
- dokumentacijo o opravljenih delih na MKČN,
- izjavo o lastnostih,
- podatke o ravnanju z blatom ter
- podatke o izrednih dogodkih.