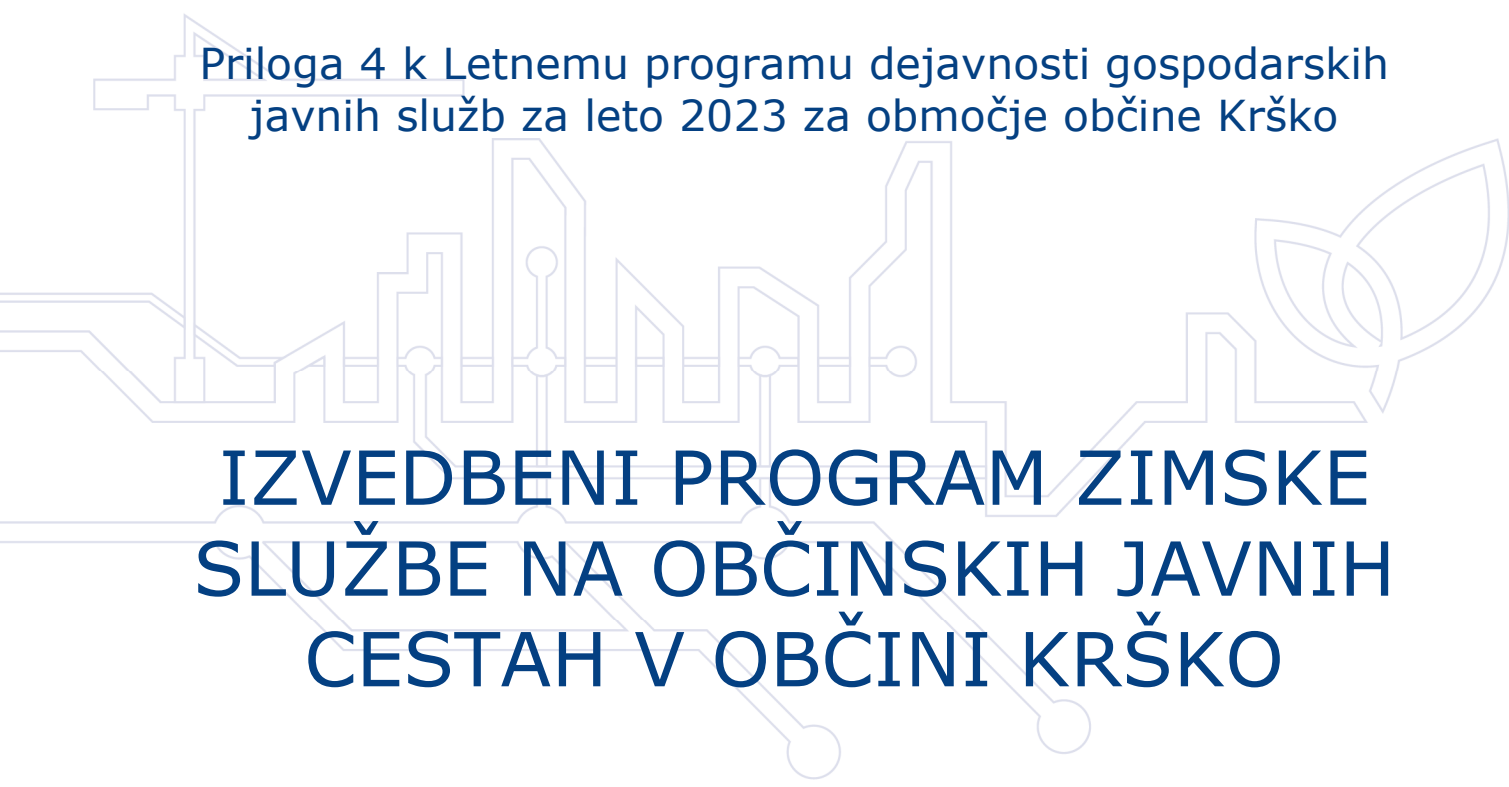


Priloga 4 k Letnemu programu dejavnosti gospodarskih
javnih služb za leto 2023 za območje občine Krško



**IZVEDBENI PROGRAM ZIMSKE
SLUŽBE NA OBČINSKIH JAVNIH
CESTAH V OBČINI KRŠKO**

Oktober 2022

	Ime in priimek:	Podpis:
Izdelal:	Andrej Baškovič	
Pregledal:	Janez Kozole	
Odobril:	Miljenko Muha	

Oktober 2022
Številka dokumenta: 421-0002/2022

Pregled in potrditev Izvedbenega programa zimske službe na občinskih javnih cestah v občini Krško (oktober 2022) s strani koncudenta (Občina Krško):

opombe koncudenta:

	Ime in priimek:	Datum:	Podpis:
Pregledal:			
Odobril izvedbo:			

VSEBINA

1.	UVOD	6
2.	OBRAZLOŽITEV IZVEDBENEGA PROGRAMA ZIMSKE SLUŽBE.....	6
2.1.	Obseg izvedbe zimske službe	6
3.	TRAJANJE ZIMSKE SLUŽBE	7
4.	RAZVRSTITEV CEST PO PREDNOSTNIH RAZREDIH.....	7
5.	ORGANIZACIJA ZIMSKE SLUŽBE	9
5.1.	Organizacija izvajalcev del	9
5.2.	Ostale pomembnejše telefonske številke.....	9
6.	IZVAJANJE ZIMSKE SLUŽBE.....	10
6.1.	Odstranjevanje snega	10
6.2.	Poledica in posipavanje	10
6.3.	Mehanizacija in oprema	11
6.4.	Dežurna služba.....	11
6.5.	Delovna sila	11
6.6.	Posipni materiali	11
7.	DEŽURSTVA, OBVEZNOST PRISOTNOSTI IN NALOGE DEŽURNIH V ZIMSKI SLUŽBI	11
7.1.	Naloge glavnega dežurnega v zimski službi.....	12
7.2.	Naloge dežurnega v zimski službi na območni bazi.....	13
8.	NAČIN OBVEŠČANJA IN NADZOR NAD STANJEM PREVOZNOSTI	13
8.1.	Nadzor nad stanjem prevoznosti.....	14
8.2.	Obveščanje javnosti o cestah, kjer se zimsko vzdrževanje ne izvaja.....	14
9.	UKREPI V IZJEMNO SLABIH VREMENSKIH RAZMERAH	14
9.1.	Preventivno posipanje	15
10.	NAČINI PLUŽENJA CEST, ULIC, PLOČNIKOV, KOLESARSKIH POTI, PARKIRNIH PROSTOROV, PEŠPOTI IN STOPNIC	16
10.1.	Snežni koli	16
11.	PRILOGE.....	16

1. UVOD

V sklopu zimske službe se opravljajo dejavnosti, ki so potrebne za omogočanje prevoznosti cest in drugih javnih površin ter varnega prometa v zimskih razmerah, te pa nastopijo takrat, ko je zaradi snega, poledice ali drugih zimskih pojavov lahko ogroženo prometna varnost v cestnem prometu.

Zimska služba je namenjena zgolj zagotavljanju prehodnosti in prevoznosti, ne pa zagotavljanju nadstandardnega pluzenja in posipanja.

Izvedbeni program zimske službe je izdelan v skladu z določili Zakona o cestah (Uradni list RS, št. 109/2010, z dne 30. 12. 2010, s sprejetimi spremembami in dopolnitvami), Pravilnika o rednem vzdrževanju javnih cest (Uradni list RS, št. 38/2016, z dne 27. 5. 2016), Odloka o občinskih javnih cestah ter drugih javnih površinah v občini Krško (Uradni list RS, št. 72/2011, z dne 16. 9. 2011, s sprejetimi spremembami in dopolnitvami) in Odloka o kategorizaciji občinskih cest v občini Krško (Uradni list RS, št. 127/2021, z dne 6. 8. 2021).

Zimsko službo na območju občine Krško izvaja Kostak komunalno in gradbeno podjetje d.d., ki je skladno z določili Koncesijske pogodbe za izvajanje gospodarskih javnih služb (št. 430-9/2016 O901 in 569-0056/2016, z dne 6. 7. 2016) koncesionar za izvajanje gospodarskih javnih služb v občini Krško (v nadaljevanju: koncesionar).

2. OBRAZLOŽITEV IZVEDBENEGA PROGRAMA ZIMSKE SLUŽBE

V izvedbenem programu zimske službe se določijo:

- organizacijska shema vodenja ter pristojnosti in odgovornosti izvajalcev zimske službe,
- razpored pripravljalnih del,
- načrt cestne mreže z oznakami prednostnih razredov in izhodiščna mesta za izvajanje zimske službe (cestne baze),
- razporeditev mehanizacije, opreme, materiala za posipanje in delavcev za izvajanje načrtovanih del,
- dežurstva, obveznost prisotnosti, stopnje pripravljenosti in razpored delovnih skupin,
- načrt posipanja proti poledici in odstranjevanja snega,
- mesta in način izločanja posameznih vrst vozil ob neugodnih razmerah na cesti,
- način zbiranja podatkov in shema obveščanja o stanju in prevoznosti cest.

2.1. Obseg izvedbe zimske službe

Koncesionar skupaj s svojimi podizvajalci na območju občine Krško v sklopu zimskega vzdrževanja vzdržuje:

- 507,629 km cest in kolesarskih poti,
- 86,977 km pločnikov in
- 63.118 m² javnih parkirnih in drugih prometnih površin.

Razdelitev cest po območjih, posameznih izvajalcih in obsegu del:

Območje	Izvajalec	Območje izvajanja del	Obseg del
I. OBMOČJE	Kostak d.d.	KS Brestanica, KS Rožno - Presladol, KS Koprivnica	87,495 km cest 8,584 km pločnikov 2.110 m ² parkirišč
	Požun d.o.o.	KS Senovo	88,695 km cest 9,119 km pločnikov 10.395 m ² parkirišč
II. OBMOČJE	Kostak d.d.	KS Krško – levi breg, KS Zdole, KS Dolenja vas, KS Sp. Stari Grad – Sp. Libna	92,705 km cest 23,221 km pločnikov 7.313 m ² parkirišč
III. OBMOČJE	Žarn d.o.o.	KS Krško – desni breg, KS Senuše, KS Veliki Podlog, KS Krško polje, KS Raka, KS Veliki Trn, KS Leskovec pri Krškem, KS Gora,	200,050 km cest 43,644 km pločnikov 43.300 m ² parkirišč
IV. OBMOČJE	CGP d.d.	KS Podbočje	38,684 km cest 2,409 km pločnikov

3. TRAJANJE ZIMSKE SLUŽBE

Zimska služba se opravi v treh sklopih:

- predhodne aktivnosti: od 15. 10. do 15. 11. tekočega leta,
- zimska služba: od 15. 11. tekočega leta do 15. 3. naslednjega leta,
- kasnejše aktivnosti: od 15. 3. do 15. 4. naslednjega leta.

Predhodne aktivnosti se izvajajo pred začetkom zimskega obdobja z namenom, da se omogoči učinkovito delo zimske službe in obsegajo zlasti dela, ki se nanašajo na:

- pripravo mehanizacije, prometne signalizacije, posipnega materiala,
- pripravo ceste in njene okolice (namestitve dopolnilne prometne signalizacije na nevarnih mestih, postavitve snežnih kolov...),
- usposabljanje in strokovno izobraževanje za dela zimske službe.

Zimska služba poteka od 15. 11. tekočega leta do 15. 3. naslednjega leta. V tem času se izvajajo aktivnosti po določenem prednostnem redu z določenimi usposobljenimi posadkami in določeno mehanizacijo, opremljeno za izvajanje zimske službe.

Kasnejše aktivnosti se izvajajo po končani zimski službi in obsegajo:

- odstranjevanje zimske prometne signalizacije in snežnih kolov,
- pospravljanje in čiščenje deponij posipnih materialov,
- čiščenje in obnova zimske mehanizacije.

4. RAZVRSTITEV CEST PO PREDNOSTNIH RAZREDIH

Vzdrževanje prevoznosti posameznih cest v zimskih razmerah je opredeljeno s prednostnimi razredi, v katere so ceste razvrščene glede na kategorijo, gostoto in strukturo prometa, geografsko – klimatske razmere in krajevne potrebe.

Tabela, ki določa prednostne razrede za vzdrževanje cest v zimskih razmerah (skladno z določili Pravilnika o rednem vzdrževanju javnih cest / Uradni list RS, št. 38/2016, z dne 27. 5. 2016):

Prednostni razred	Vrsta ceste	Prevoznost ceste	sneženje	močno sneženje
I	Avtoceste, hitre ceste	24 ur	Zagotoviti prevoznost vozišč, pomembnejših križanj, dovozov k večjim parkiriščem in odstavnih pasov	Zagotoviti prevoznost vsaj enega prometnega pasu in dovozov k večjim parkiriščem
II	Ceste s PLDP > 4000, glavne ceste, glavne mestne ceste, pomembnejše regionalne ceste	Od 5. do 22. ure	Zagotoviti prevoznost; možni zastoji do dveh ur med 22. in 5. uro	Zagotoviti prevoznost (pri več pasovnicah prevoznost vsaj enega prometnega pasu), možni zastoji do dveh ur, zlasti med 22. in 5. uro
III	Ostale regionalne ceste, pomembnejše lokalne ceste, zbirne mestne in krajevne ceste	Od 5. do 20. ure	Zagotoviti prevoznost; možni zastoji do dveh ur predvsem med 20. in 5. uro	Zagotoviti prevoznost (pri več pasovnicah vsaj enega prometnega pasu), možni zastoji predvsem med 20. in 5. uro
IV	Ostale lokalne ceste, mestne in krajevne ceste, državne ceste s PLDP < 100	Od 7. do 20. ure, upoštevati krajevne potrebe	Zagotoviti prevoznost; možni krajši zastoji	Zagotoviti prevoznost; možni zastoji do enega dne
V	Javne poti, parkirišča, kolesarske povezave, ceste kategorije RT	Upoštevati krajevne potrebe	Zagotoviti prevoznost; možni zastoji do enega dne	Zagotoviti prevoznost; možni večdnevni zastoji
VI	Površine za pešce	Od 7. do 20. ure, upoštevati krajevne potrebe	Zagotoviti dostopnost do objektov v javni rabi	Zagotoviti dostopnost do objektov v javni rabi
VII	Ceste in kolesarske povezave, ki se v zimskih razmerah zapro			

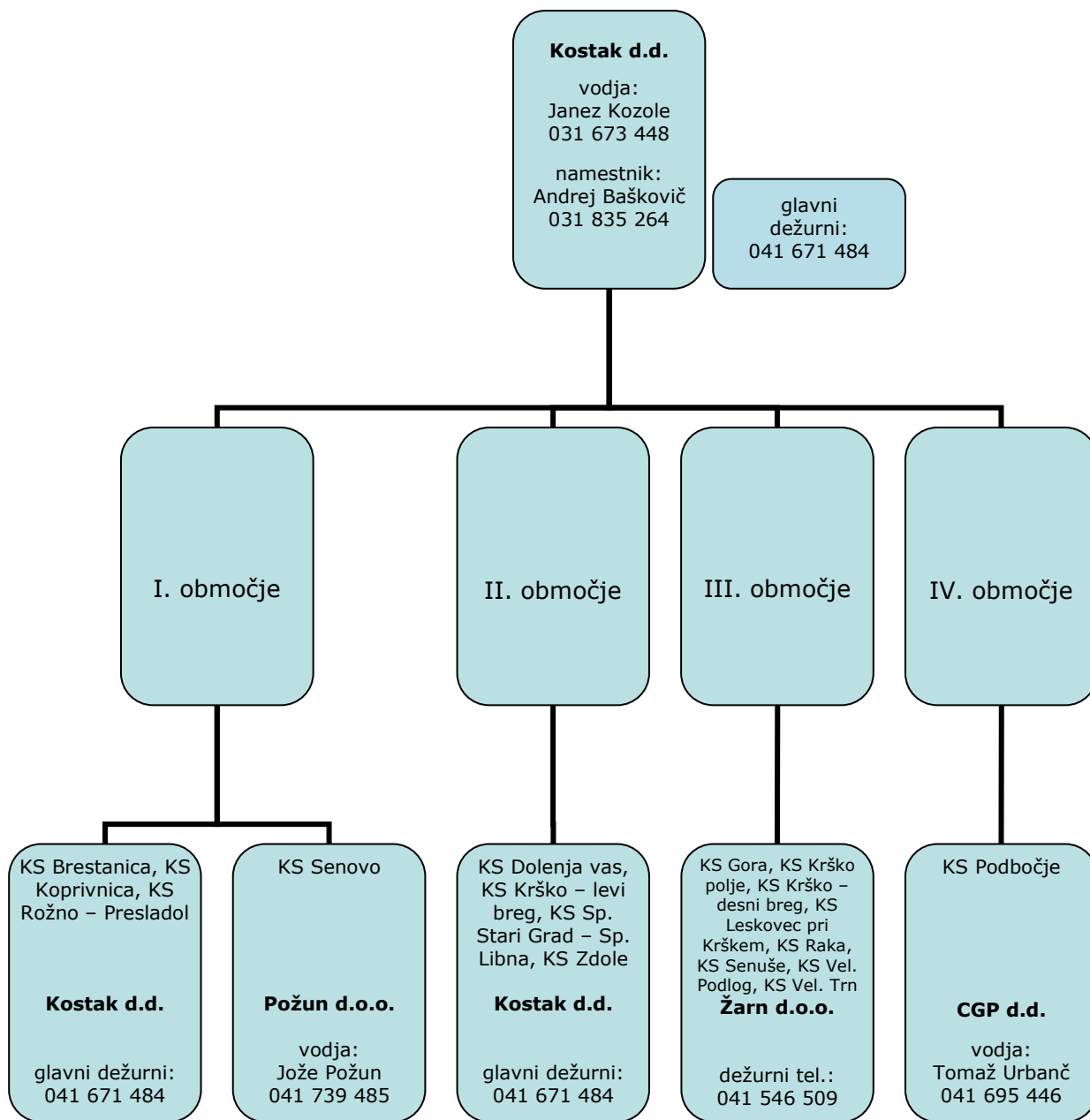
Opombe k tabeli:

- Šteje se, da je prevoznost zagotovljena, če višina snega na cestah I. in II. prednostnega razreda ne presega 10 cm, na drugih cestah pa 15 cm, promet pa je možen z uporabo zimske opreme vozil.
- Ne glede na določila v tretjem stolpcu (prevoznost ceste), v obdobju izredno močnega sneženja, ob močnih zametih in snežnih plazovih prevoznosti ni nujno potrebno zagotavljati. Podobno velja za poledico, če je zaradi dežja cesta gladka in poledice ni mogoče odpraviti z razpoložljivimi tehničnimi sredstvi.
- Seznam cest, kjer se zimsko vzdrževanje ne izvaja (Prednostni razred VII), je predmet Priloge 2 k Izvedbenemu programu.

5. ORGANIZACIJA ZIMSKE SLUŽBE

5.1. Organizacija izvajalcev del

Zimsko službo na območju občine Krško izvaja koncesionar. Poleg koncesionarja izvajajo dela po posameznih območjih še podizvajalci, razvidno iz organigrama:



5.2. Ostale pomembnejše telefonske številke

Policija	113
Reševalna postaja	112
Gasilci	112
Center za obveščanje	112
Občina Krško – oddelek za gospodarsko infrastrukturo (Rafko Županc)	07 49 81 360
Zdravstveni dom Krško	07 48 80 200

6. IZVAJANJE ZIMSKE SLUŽBE

6.1. Odstranjevanje snega

Odstranjevanje snega z vozniških površin se prične takrat, ko je višina snega na lokalnih cestah in javnih poteh I. reda 5 - 10 cm in še vedno sneži, promet pa je možen z uporabo zimske opreme vozil. V izjemnih primerih, ko so napovedane obilnejše in neprekinjene snežne padavine, je možno pričeti z odstranjevanjem snega tudi pri nižji višini zapadlega snega, kot je določeno v prejšnjem pravilu.

Sneg mora biti odstranjen s pločnikov in kolesarskih poti tako, da dopušča nemoten promet, očiščena širina mora biti najmanj 1 m. Sneg se praviloma ne sme metati iz cest na pločnik, v kolikor je širina pločnika manjša kot 1 m. Z javnih prometnih površin je potrebno zagotoviti odvoz snega, če le ta ovira in ogroža varnost prometa ali ne omogoča nadaljnje odstranjevanje. Odstranjevanje snega s pločnikov in kolesarskih poti se prične takrat, ko je višina snega 5 - 10 cm. V primeru količine manjše od 5 cm se pločniki in kolesarske poti vzdržujejo s posipom soli.

Postajališča avtobusnega prometa morajo biti očiščena v celotni dolžini. Na avtobusnih postajališčih se sneg ne sme odložiti na pločnikih. Sneg s parkirnih prostorov in funkcionalnih zemljišč ob javnih objektih odstrani upravljalec objekta.

Pri odstranjevanju snega upoštevamo prioritete določene v izvedbenem programu zimske službe. Sneg se odstrani praviloma v 48 urah po prenehanju sneženja s cest po prednostnem vrstnem redu. Ceste se štejejo za prevozne tudi tedaj, če je promet oviran zaradi ostanka snega na vozišču, vključno z delno snežno desko in uporabo zimske opreme (snežne verige).

6.2. Poledica in posipavanje

Poledica nastane zaradi podhladitve vozišča, nenadne vlage pri nizkih temperaturah, slane, snežne plohe ali ledenega dežja (žled) in predstavlja največji strošek zimske službe.

Število teh akcij namreč ni sorazmerno s številom dni s snežnimi padavinami. Največja pogostost poledice nastopi ob pogojih, ko je podnevi toplo (tudi sneg se tali), ponoči pa zmrzuje. Zato morajo dežurne ekipe stalno opravljati nadzor nad stanjem vozišč, posebej kritičnejših odsekov, ki so kot taki že izkustveno znani. To velja predvsem za ostre krivine, večje strmine, mostove, senčne odseke (posebej v gozdovih in ob vodotokih), cestne prehode preko železnice, cestna križišča in podobno.

Posipanje se začne izvajati takoj, ko se na cestišču zazna ali utegne zaznati pojav poledice. Na cestnih odsekih, kjer se pogosto pojavlja poledica in je to glede na splošne značilnosti ceste posebno nevarno za promet, je potrebno postaviti dodatne prometne znake, kot opozorilo udeležencem v prometu.

Na cestah, oziroma daljših cestnih odsekih, za katere je v programu zimske službe predvideno tudi preventivno posipanje, se posip izvrši že ob sami napovedi možnosti nastanka poledice. To velja za vse prednostne razrede.

Posip lokalnih cest in javnih poteh I. reda se izvede z mešanico peska in soli, posip ulic, pločnikov in drugih javnih površin v mestnem središču se izvede izključno samo s soljo.

6.3. Mehanizacija in oprema

Mehanizacija in oprema za zimsko službo morata biti ob pripravi programa zimske službe pripravljena in postavljena na izhodiščna mesta.

Okvare, ki nastanejo na vozilih, strojih in opremi, se odpravljajo na terenu, kolikor je to možno, sicer se odpravijo v delavnici izvajalca. Vsa popravila je potrebno vršiti prioriteto. O izpadih vozil, strojev ali izostankih delavcev se mora nemudoma obvestiti glavnega dežurnega ter poskrbeti za ustrezno nadomestilo.

6.4. Dežurna služba

Glavna dežurna služba bo enotna, na sedežu koncesionarja, dežurstvo pa bo organizirano kot je prikazano v organizacijski shemi zimske službe. Detajlni opis načina in nalog dežurne službe je opisan v poglavju 7.

6.5. Delovna sila

Delovna sila, razporejena v zimsko službo, ima s poslovníkom za delo in poslovanje v zimski službi opredeljene tudi obveznosti. Praviloma mora vodja posameznega območja o obveznosti poučiti razporejene delavce v zimski službi na sestanku pred zimsko službo. Glede na določila Pravilnika o rednem vzdrževanju javnih cest bodo vodje po področjih na navedenem sestanku seznanjali delavce z obvezami, ki izhajajo iz pravilnika v zvezi z zimsko službo.

6.6. Posipni materiali

Posipni materiali so ob pripravi programa zimske službe delno že na zalogi, ostali manjkajoči bodo dobavljeni pravočasno in postopno. Dobava se bo uravnavala s porabo.

SOL

Za posipanje cest se uporablja morska ali kamena sol. Zadoščati mora vsem razpisnim pogojem Občine Krško, glede granulometrijske sestave, dovoljene vsebnosti vlage in primesi (nečistoč). Uporablja se granulacija soli 0-4mm za posip z vlečnimi posipalci, sama ali kot mešanica soli in gramoza v določenem razmerju. Granulacija 0-2mm se uporablja za posip z avtomatskimi posipalci, sama ali kot mešanica soli (NaCl) in raztopine CaCl₂ oz. MgCl₂. Pri skladiščenju se sol rada strdi, zato moramo soli dodati sredstva proti strjevanju. Skladišči se na urejenih pokritih skladiščih v razsutem stanju ali v vrečah.

DROBLJENEC

Je drobljeni material iz apnenčeve kamnine, ki se pridobiva v kamnolomu frakcij 4-8mm in 8-16mm. Za posipanje asfaltnih vozišč se uporablja frakcijo 4-8mm samo ali kot mešanico s soljo v določenem razmerju. Za posip makadamskih vozišč se uporablja frakcijo 8-16 mm. Urejena so pokrita odprta skladišča oz. je skladiščen v deponijah na prostem.

7. DEŽURSTVA, OBVEZNOST PRISOTNOSTI IN NALOGE DEŽURNIH V ZIMSKI SLUŽBI

S pričetkom zimske sezone je organizirano neprekinjeno dežurstvo 24 ur v sestavi: dežurni (24 ur neprekinjeno dežurstvo) ter voznik in strojnik v pripravljenosti na domu, skladno z navodili Občine Krško.

Pripravljenost določi vodja zimske službe v sodelovanju z namestnikom in glavnim dežurnim in je odvisna od napovedanih vremenskih zimskih razmer oz. vremenskih napovedi, prispelih s strani hidrometeorološkega zavoda. Dežurstvo traja vseh 24 ur na dan in vse dni v mesecu in traja do konca zimske službe, ne glede na vremenske razmere.

Zaradi odpravljanja večjih in manjših okvar na vozilih, strojih in opremi je v podjetju organizirana dežurna služba avto strojnega parka (ki je pripravljena tudi izven delovnega časa na domu) in odpravlja okvare na terenu ali v delavnici družbe za vse udeležence, ki so vključeni v programu zimske službe.

Iz območne baze dežurni na terenu javlja podatke o stanju vremena, prevoznosti cest, stanju na cestah, višini snežnih padavin in raznih okvarah glavnemu dežurnemu na sedežu družbe, ki glede na zbrane podatke ustrezno ukrepa.

Dežurni na terenu posreduje dobljene podatke o stanju cest in njihovi prevoznosti glavnemu dežurnemu na sedežu družbe, ta pa naprej nadzornemu organu Občine Krško, najmanj enkrat dnevno. V primeru večjih akcij pa večkrat dnevno oz. takoj ob vsaki večji spremembi stanja in prevoznosti cest.

Celotno področje, ki ga pokriva koncesionar, je razdeljeno na štiri območja. Zaradi zelo obsežnega področja so območne baze locirane:

- v Krškem (Kostak d.d., Žarn d.o.o.),
- na Senovem (Kostak d.d., Požun d.o.o.),
- na Drnovem (CGP d.d.).

7.1. Naloge glavnega dežurnega v zimski službi

Naloge glavnega dežurnega v zimski službi opravljajo delavci koncesionarja s strokovno izobrazbo, ki so za ta dela dovolj poučeni in usposobljeni. Dežurstvo opravljajo 24 ur dnevno neprekinjeno po razporedu dežurstva od dneva uvedbe nepretrganega dežurstva od 15. novembra do 15. marca naslednje leto oz. do končanja zimske službe. Dejanski začetek oz. konec zimske službe lahko nastopita tudi pred uradnim začetkom zimske sezone oz. po uradnem zaključku sezone, odvisno od vremenskih razmer.

Glavni dežurni opravlja naslednje naloge:

- organizira in spremlja pluženje in posipanje po posameznih cestnih bazah,
- koordinira dela posameznih dežurnih po območnih cestnih bazah,
- spremlja stanje in prevoznost po posameznih cestnih odsekih ter pošilja tako dobljene podatke na Občino Krško,
- vrši stike s predstavniki Občine oziroma z nadzorom, področnim Centrom za obveščanje in ostalimi mediji ter jih stalno obvešča o razmerah na cesti v pisni in ustni obliki preko faksa, telefona, radio zvez in e-pošte,
- spremlja vremenske razmere in napoved (višino padavin, temperaturo, zračni tlak, napoved za naprej),
- vodi evidence o zaporah cest, prometnih nezgodah, ovirah na cestah in o tem sproti obvešča,
- organizira zapore cest in obvozov ter postavitev ustrezne cestno-prometne signalizacije,
- pomaga pri odpravljanju okvar mehanizacije in opreme v zimski službi,
- v primeru obilnih snežnih padavin organizira štab zimske službe,
- v času potrebe vrši pregled kritičnih odsekov in nadzor nad stanjem na terenu,
- obvešča svojega naslednika o važnih dogodkih in stanju cest v času svojega dežurstva,
- o svojem delu v času dežurstva vodi kronološko knjigo dežurstva in vreme ter stanje in prevoznost cest na predpisanih obrazcih,
- vrši vsa ostala nepredvidena dela.

7.2. Naloge dežurnega v zimski službi na območni bazi

Dežurstvo v zimski službi na območni bazi vršijo delovodje, pregledniki, vozniki, strojniki in cestarji. Dežurstvo vršijo neprekinjeno 24 ur dnevno (oz. po dogovoru z vodjo zimske službe) po razporedu dežurstva na izmeno. V času večjih akcij pluženja snega in posipa v primeru poledice dežurstvo opravljajo delovodje posameznih cestnih baz. Podrejeni so direktno predpostavljene vodji sektorja in glavnemu dežurnemu v zimski službi tistega dne.

Dežurni v zimski službi na območni bazi opravlja naslednje naloge:

- organizira in vodi pluženje in posipanje posameznih cestnih odsekov po programu zimske službe,
- sodeluje in stalno obvešča glavnega dežurnega v zimski službi o morebitnih zastojih v prometu, plazovih, zmetih, zaporah, višini snežnih padavin, vremenskih razmerah ter stanju in prevoznosti cest,
- redno spremlja vremenske razmere in jih pošilja glavnemu dežurnemu, ob vsaki večji spremembi pa te podatke dopolnjuje,
- vrši nadzor nad stanjem in prevoznostjo cest,
- izvaja pregledniško službo,
- preusmerja in nadomešča vozila, stroje in opremo pri morebitnih izpadih ter organizira takojšna popravila in nadomestila,
- po potrebi direktno sodeluje na terenu s predstavniki policije in pomaga pri izločanju vozil, pri prometnih nezgodah, odstranjevanju ovir na vozišču, preusmeritvi prometa, postavitvi prometne signalizacije in podobno,
- odreja dodatno pluženje in posipanje ter določa vrsto in način posipa,
- spremlja stanje in prevoznost cest in podatke sproti in redno dopolnjuje,
- obvešča o izrednih dogodkih glavnega dežurnega,
- vrši vsa ostala nepredvidena dela.

8. NAČIN OBVEŠČANJA IN NADZOR NAD STANJEM PREVOZNOSTI

Na območju območne baze se obveščanje vrši preko mobilnih telefonov, montiranih v vozilih, ki izvajajo zimsko službo. V normalnih razmerah poteka obveščanje med preglednikom območne baze oziroma dežurno ekipo in stalno dežurno službo na sedežu koncesionarja.

V primeru povečane stopnje pripravljenosti ali ob akcijah so v komuniciranje vključene vse osebe, odgovorne za izvajanje zimske službe, preko stalnih in mobilnih telefonskih zvezah. Vse odgovorne osebe so navedene v planu operativnega izvajanja del.

Po določilih Zakona o javnih cestah in Pravilnika o vrstah vzdrževalnih del na javnih cestah in nivoju rednega vzdrževanja javnih cest mora vzdrževalec cest redno in izredno poročati o stanju in prevoznosti na cestah, še posebej v času zimske službe (elementarni dogodek). Poročanje se vrši od dneva pričetka zimske službe, pa vse do uradnega preklica s strani Občine Krško.

Dežurni posreduje dobljene podatke o stanju in prevoznosti cest na Občino za ceste na podlagi dogovorjenega šifranta:

STANJE CEST		PREVOZNOST CEST	
0	brez snega in ledu	0	normalna - suho vozišče
1	megla (vidljivost v metrih)	0+	mokro vozišče
3	Poledica	1	rahlo oviran promet (vidljivost nad 50 m)
3+	mestoma (tu in tam) poledica	2	močno oviran promet (vidljivost do 50 m)

STANJE CEST		PREVOZNOST CEST	
4	zasneženo vozišče - povsod sneži, nov sneg	3	potrebna zimska oprema
4+	delno (tu in tam) zasneženo vozišče	4++	obvezna uporaba verig
5	zglajen sneg na vozišču	5	začasno zaprta cesta brez obvoza
5+	delno (tu in tam) zglajen sneg	6	začasno zaprta cesta z obvozom
6	snežna brozga	7	zaprta cesta pozimi
6+	delno (tu in tam) snežna brozga	9	previdnost na izpostavljenih mestih (objektih, ob gozdovih, ipd.)
7	snežni zameti (višina v metrih)	9+	avtoceste: previdnost na prehitevalnem pasu ostale ceste: previdnost pri prehitevanju
7+	mestoma snežni zameti (višina v m)		- brez informacij
9	plazovi se prožijo		
9+	nevarnost plazov		
-	brez informacij		
	Izpisano brez šifer:		Izpisano brez šifer:
	Poplave, zemeljski plazovi, poškodovano vozišče Zaradi mraza, odjuge, burja s snegom ipd.		Izločanje vozil, zastoji v prometu, zapora prometa, Ukrepi policije, delo cestnih podjetij ipd.

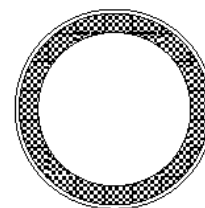
8.1. Nadzor nad stanjem prevoznosti

Nadzor nad stanjem prevoznosti je organiziran v okviru pregledniške službe, ki dnevno po planu pregleduje odseke cest in o tem obvešča dežurne v zimski službi. Po potrebi se opravljajo tudi morebitna manjša dela za vzpostavitev varnega in tekočega prometa (ureditev odvodnjavanja, odstranjevanje snega in poledice ročno, popravila in nadomestitev polomljene prometne signalizacije, izločanje vozil v izrednih razmerah in podobno).

8.2. Obveščanje javnosti o cestah, kjer se zimsko vzdrževanje ne izvaja

Seznam cest (skupaj z grafičnim prikazom), kjer se zimsko vzdrževanje ne izvaja, je predmet Priloge 2 k temu Izvedbenemu programu. Obveščanje javnosti o teh cestah bo izvedeno v lokalnem časopisu (Posavski Obzornik) ter na spletnih straneh koncedenta - Občine Krško (www.krsko.si) in koncesionarja - Kostak d.d. (www.kostak.si).

Ceste, kjer se zimsko vzdrževanje cest ne bo izvajalo, bodo ustrezno opremljene s prometno signalizacijo (kombinacija II-3 ter IV-12.1).



9. UKREPI V IZJEMNO SLABIH VREMENSKIH RAZMERAH

Ob morebitnem nastopu izrednih razmer (izredne višine snežnih padavin, okvare in izpad večjega števila plužnih sredstev) se aktivira štab zimske službe. Štab zimske službe odloča o ukrepih za zagotovitev prevoznosti v izrednih razmerah, poišče pomoč pri sorodnih organizacijah in je v stiku z občinskim štabom za civilno zaščito.

Sestavljajo ga:

- predsednik uprave Kostak d.d.,
- vodja zimske službe,
- glavni dežurni,
- vodje območnih baz,
- vodja avto strojnega parka.

Po potrebi se lahko razširi s predstavniki Občine, področnega OKC, prometne policije in civilne zaščite.

O dogovorih sestanka štaba se vodi zapisnik oziroma zabeležka, poleg tega pa se dogovori vpišejo tudi v dežurno knjigo glavnega dežurnega. Ob nastopu izrednih zimskih razmer je potrebno zagotoviti najnujnejšo prevoznost skladno s potrjenimi prednostnimi razredi. V ta namen se sestane štab zimske službe, ki določi manj pomembne odseke cest, kateri se ob izrednih razmerah zapro za ves promet, sočasno pa se plužna sredstva iz teh odsekov preusmerijo na pomembnejše odseke cest, ki so v višjem prioritetenem razredu. O zapori določenih cestnih odsekov je potrebno preko sredstev javnega obveščanja takoj obvestiti vse ustrezne službe in udeležence v prometu.

V slučaju izrednih razmer štab zimske službe odloči o potrebah angažiranja razpoložljivih kapacitet pri sorodnih organizacijah, ki so na razpolago. V ta namen je potrebno pri teh podjetjih pred pričetkom zimske službe opraviti informativne razgovore o razpoložljivi opremi, ki bi eventualno lahko ob izrednih razmerah in večjih akcijah bila na razpolago.

SPLOŠNA POLEDICA

V izjemno neugodnih vremenskih razmerah, ki povzročajo pojav splošne poledice, se v akcijo vklopijo dodatne posipalne enote. Zaradi hitrejšega in bolj učinkovitega delovanja mokre mešanice se delo izvaja predvsem s posipalci za mokro posipanje cest. Po potrebi se v akcijo vključijo tudi dodatna vozila z vlečnimi posipalci. Pri tem se dosledno upošteva prednostna razvrstitev cest.

PODHLADITEV CEST

Pri nenadni podhladitvi cest je postopek enak kot pri poledici, le da je učinek pri takojšnjem posipanju negativen - poledica se lahko še poveča. V tem primeru je potrebno za določen čas namestiti dodatno opozorilno prometno signalizacijo ali po možnosti v sodelovanju s prometno policijo dodatno opozarjati voznike na previdno vožnjo. V skrajnem primeru je potrebno take cestne odseke za določen čas zapreti za ves promet in preko sredstev javnega obveščanja o tem informirati uporabnike cest.

ŽLED

Pri pojavu ledenega dežja ali žledu prihaja najpogosteje do loma grmičevja in drevja oziroma posameznih drevesnih vej ob ali na samem cestnem telesu. Na takih mestih je potrebno namestiti potrebno prometno signalizacijo oziroma delne ali popolne cestne zapore. Interventno je potrebno pristopiti k odstranjevanju ovir in preventivnemu poseku rastlinja, ki ogroža varnost prometa. V primeru pojava poledice se izvajajo tudi dela iz prvega odstavka.

SNEŽNE PLOHE

V primeru močnega sneženja, ki nastopi ob sicer normalnih razmerah na cestah (kopno in suho vozišče), se ukrepa tako, kot v primeru prvega sneženja, sicer se pa tretira kot normalni pričetek sneženja. V primeru vremenske napovedi daljšega sneženja se cesta posuje zaradi preprečevanja nastanka tako imenovanih "snežnih desk," ob koncu sneženja ali ob zadostni debelini snežne odeje pa se cesta spluži.

9.1. Preventivno posipanje

Preventivno posipanje se izvaja pred ali po večjih akcijah v času trajanje zimske službe, predvsem na tako imenovanih kritičnih odsekih cest, pa tudi na ostalih cestah, kjer

želimose doseči, da se izognemo vsakodnevnim lokalnim posipanjem osojnih leg, klancev, mostov, sotesk ter cestnih odsekov I. in II. prioritetnega razreda, kjer je PLDP velik.

10. NAČINI PLUŽENJA CEST, ULIC, PLOČNIKOV, KOLESARSKIH POTI, PARKIRNIH PROSTOROV, PEŠPOTI IN STOPNIC

CESTE

Lokalne ceste, javne poti I. reda se bodo plužile z tovornjaki, »unimogi« in traktorji, na katere je priključen čelni plug. Posip cest se bo vršil z vlečnimi in avtomatskimi posipalniki, priključenimi na vozila. Material za posip je mešanica peska in soli ter na makadamih drobec.

ULICE

Lokalne zbirne ceste – ulice in lokalne krajevne ceste - ulice se bodo plužile s traktorji in unimogi, na katere je priključen čelni plug. Posip cest se bo vršil z avtomatskimi posipalci, priključenimi na Unimog. Posipni material bo izključno sol.

PLOČNIKI

Pločniki se bodo plužili z manjšimi traktorji. Nekatere dele pločnikov bo potrebno čistiti ročno. Posipni material bo sol.

KOLESARSKE POTI

Kolesarske poti se bodo plužile z manjšimi traktorji. Nekatere dele kolesarskih poti bo potrebno čistiti ročno. Posipni material bo sol.

PARKIRNI PROSTORI

Parkirni prostori se bodo plužili s traktorji in kamionom Unimog. Za nakladanje snega se bo uporabljal rovokopač. Pri večji količini snega bomo nakladali z avtomatskim nakladalnikom, ki se priključi na unimog.

PEŠPOTI

Peš poti se bodo čistile ročno. Posipni material bo sol, ki se bo posipavala ročno.

STOPNICE

Stopnice do javnih objektov se bodo čistile ročno. Posipni material bo sol, ki se bo posipavala ročno.

10.1. Snežni koli

Normativ za postavitev snežnih kolov znaša 1 snežni kol na razdalji 50 m ceste.

11. PRILOGE

PRILOGA 1: Zimsko vzdrževanje cest, pločnikov in javnih površin

stran 17

PRILOGA 2: Seznam cest, kjer se zimsko vzdrževanje ne bo izvajalo

stran 35

PRILOGA 1: Zimsko vzdrževanje cest, pločnikov in javnih površin

1. območje

CESTE		176.190
LOKALNE CESTE (LC)	m	61.785
LOKALNE ZBIRNE CESTE (LZ)	m	4.886
LOKALNE KRAJEVNE CESTE (LK)	m	4.211
JAVNE POTI (JP1)	m	101.250
KOLESARSKE POTI (KJ)	m	3.858
DODATNE CESTE	m	200

PLOČNIKI		17.703
KS Brestanica	m	7.140
KS Koprivnica	m	619
KS Rožno	m	825
KS Senovo	m	9.119

JAVNE POVRŠINE		12.505
Pošta Brestanica	m ²	340
Pokopališče Koprivnica	m ²	550
Železniška postaja Brestanica	m ²	1220
OS Senovo	m ²	1.450
Dom XIV. Divizije	m ²	2.100
Zdravstveni dom Senovo	m ²	470
Pokopališče Senovo	m ²	5.425
Cerkev Senovo + NLB	m ²	950

KS BRESTANICA

Kat.	Odsek	Opis	Dolžina [m]	Dolž. v KS [m]	Prioriteta
LC	191051	Brestanica-Armeško-Veliki Kamen	5.997	5.636	I.
LC	191061	Brestanica-Anže-Kostanjek-Zdole	11.611	450	I.
LC	191071	Stolovnik-Raztez-Dobrava	5.744	5.149	I.
LC	191291	Brestanica-Košeni vrh-Brezje	5.912	4.839	I.
LZ	193241	Pot na Armes	1.757	517	I.
LZ	193321	Elektrarniška cesta	798	798	I.
LZ	193401	Trg	366	366	I.
LK	193351	Kantalon	164	164	II.
LK	193361	Likarjeva ulica	317	317	II.
LK	193371	Bazen Brestanica	401	401	II.
LK	193381	Na Dorcu	259	259	II.
LK	193382	Hlebčeva ulica	152	152	II.
LK	193391	Šutna	391	391	II.
LK	193411	Vrtna ulica	242	242	II.
JP1	691401	Dolenji Leskovec-Poreber-Kajuhova ulica	2.017	460	II.
JP1	691751	Koprivnica-Jerič Dol-Graben	4.168	1.784	II.
JP1	691761	Anže-Gorica-Graben	2.825	2.825	II.
JP1	692011	Odcep Ribič	258	258	II.
JP1	692013	Odcep železniška postaja	68	68	II.
JP1	692017	Avsenak-Elektrarna	275	275	II.
JP1	692032	Gorica-pokopališče-Raztez	1.366	1.366	II.

Kat.	Odsek	Opis	Dolžina [m]	Dolž. v KS [m]	Prioriteta
JP1	692034	JP 691761-JP 692041	35	35	II.
JP1	692041	Golja-Ban-Anže	2.349	1.157	II.
JP1	692061	Raztez-Armeško	1.901	1.901	II.
JP1	692121	Odcep Krajan	1.580	1.580	II.
JP1	692122	Odcep Mešiček	1.014	1.014	II.
JP1	692132	Šolska cesta	98	98	II.
JP1	692133	Cesta prvih borcev	79	79	II.
JP1	692136	Jeterno selo-Bohoričeva cesta	762	582	II.
JP1	692161	Mali Raztez-Preskar	1.589	1.589	II.
JP1	692201	Brestanica-Dolenji Leskovec	3.737	2.781	II.
JP1	692202	Agrokombinat-grad	1.438	1.438	II.
JP1	692203	Odcep Divjak-vodohran	206	206	II.
JP1	692204	Lovska koča-Petrič	478	478	II.
JP1	692211	Odcep Hriberšek	568	568	II.
JP1	692231	Košeni vrh-Sajovec-Levičar	2.012	2.012	II.
KJ	969411	KJ železniška postaja Brestanica-GD Brestanica	651	651	II.
KJ	969412	KJ Gasilski dom Brestanica-Avsenak	402	402	II.
KJ	969431	TE Brestanica	383	383	II.
KJ	969432	TE Brestanica-Bazen Brestanica	283	283	II.
		LC		16.074	
		LZ		1.681	
		LK		1.926	
		JP1		22.554	
		KJ		1.719	
		dodatno			
		SKUPAJ		43.954	

KS KOPRIVNICA

Kat.	Odsek	Opis	Dolžina [m]	Dolž. v KS [m]	Prioriteta
LC	191051	Brestanica-Armeško-Veliki Kamen	5.997	361	I.
LC	191052	Veliki Kamen-Toplice-Vetrnik	1.565	1.565	I.
LC	191071	Stolovnik-Raztez-Dobrava	5.744	595	I.
LC	191281	Koprivnica-Leskovec-meja Brežice-Križe	2.098	2.098	I.
JP1	691601	Koprivnica-Odcep Hictaler	2.519	2.519	II.
JP1	691611	Klakočar-Medvešek-Bračun	1.527	1.527	II.
JP1	691621	Veliki Kamen-Mrčna sela-Završe	2.990	2.990	II.
JP1	691631	Veliki Kamen-Klavžar-Gorjup-Resnik	3.237	3.237	II.
JP1	691701	Verstovšek-Mirt	2.200	2.200	II.
JP1	691711	Koprivnica-Gmajna-Koren-Bogovič	857	857	II.
JP1	691712	Avtobusno postajališče-Bogovič-Ivanuša	460	460	II.
JP1	691721	Koprivnica-Veliki Dol	1.167	1.167	II.
JP1	691722	Veliki Dol-Handeja	767	767	II.
JP1	691731	Leskovec-Žvar	442	442	II.
JP1	691734	C 191280-C 691730	15	15	II.
JP1	691741	Veliki Kamen-Čreta	1.054	1.054	II.

Kat.	Odsek	Opis	Dolžina [m]	Dolž. v KS [m]	Prioriteta
JP1	691751	Koprivnica-Jerič Dol-Graben	4.168	2.384	II.
		LC		4.619	
		LZ			
		LK			
		JP1		19.619	
		KJ			
		dodatno			
		SKUPAJ		24.238	

KS ROŽNO - PRESLADOL

Kat.	Odsek	Opis	Dolžina [m]	Dolž. v KS [m]	Prioriteta
LC	191101	Rožno-Presladol	5.483	5.483	I.
LC	191291	Brestanica-Košeni vrh-Brezje	5.912	444	I.
JP1	691021	Kališovec-Trate	1.620	1.620	II.
JP1	691111	Brezje pri Dovškem-Presladol	2.012	894	II.
JP1	691501	Kancijan-Kranjc-meja Sevnica	1.089	1.089	II.
JP1	691511	Rožno-Resa	1.989	1.989	II.
JP1	691514	Srebotno-Ravne-Trate	1.337	1.337	II.
JP1	691521	Sedlo-Presladol	882	882	II.
JP1	691522	Odcep Kozmus I	235	235	II.
JP1	691561	Rožno-Hruševje	769	769	II.
JP1	691571	Rožno-Peč-Bobnič	2.447	2.447	II.
JP1	691581	Presladol-Brezje-povezava	303	303	II.
JP1	692201	Brestanica-Dolenji Leskovec	3.737	956	II.
JP1	692271	Košeni Vrh-Brezje pri Dovškem	855	855	II.
		LC		5.927	
		LZ			
		LK			
		JP1		13.376	
		KJ			
		dodatno			
		SKUPAJ		19.303	

KS SENOVO

Kat.	Odsek	Opis	Dolžina [m]	Dolž. v KS [m]	Prioriteta
LC	191011	Dovško-Kališovec-meja Sevnica-Mrzla Planina	7.481	7.481	I.
LC	191021	Senovo-Dovško-Jablance-Plešivec	11.229	11.229	I.
LC	191031	Dovško-Šedem	3.653	3.653	I.
LC	191041	Senovo-Belo	2.661	2.661	I.
LC	191291	Brestanica-Košeni vrh-Brezje	5.912	629	I.
LC	191292	LC 191011-LC 191291	38	38	I.
LC	372131	Zabukovje nad Sevnico-meja Sevnica-Zalog-Dobrova-Srebotno	8.119	8.119	I.
LC	372161	Blanca-Pirični Dol-Gorenji Leskovec	1.355	1.355	I.

Kat.	Odsek	Opis	Dolžina [m]	Dolž. v KS [m]	Prioriteta
LZ	193231	Cankarjeva cesta	384	386	I.
LZ	193241	Pot na Armes	1.757	1.240	I.
LZ	193261	Tomšičeva-Cesta 1. maja	1.582	1.579	I.
LK	193011	Bračičeva ulica	228	228	II.
LK	193012	Kajuhova ulica	632	632	II.
LK	193071	Ulica 3. julija	269	269	II.
LK	193081	Delavska ulica	132	132	II.
LK	193091	Gubčeva ulica	238	238	II.
LK	193141	Prešernova ulica	227	227	II.
LK	193201	Ulica 9. februarja-Ulica senovskih borcev NOB-Kvedrova ulica	559	559	II.
JP1	691003	Pot na Armes	319	319	II.
JP1	691004	Cankarjeva cesta	661	661	II.
JP1	691005	Gubčeva ulica	29	29	II.
JP1	691006	Cankarjeva cesta	65	65	II.
JP1	691009	Titova cesta	42	42	II.
JP1	691011	Zg. Blanca-Sobnik	2.349	2.349	II.
JP1	691031	Odcep Bavec-Ribič	1.245	1.245	II.
JP1	691091	Sotensko-Handija-sv. Anton	1.760	1.274	II.
JP1	691101	Kališovec-Prekladol	823	823	II.
JP1	691111	Brezje pri Dovškem-Prekladol	2.012	1.118	II.
JP1	691121	Brezje-Vrhe-Prebukovje	1.670	1.670	II.
JP1	691131	Dobrova-Požun	1.132	1.132	II.
JP1	691132	Prebkovje-Žveglič	750	750	II.
JP1	691133	Jablance (Peruci)-Jug	958	958	II.
JP1	691141	Ravne-Šedem-Srebotno	2.490	2.490	II.
JP1	691142	Ivačič-cesta do Jakoba	602	602	II.
JP1	691146	Dol (Grahovac)-Reštanj	1.254	1.254	II.
JP1	691153	Rudarska cesta	192	192	II.
JP1	691154	Rudarska cesta	82	82	II.
JP1	691155	Delavska ulica	85	85	II.
JP1	691156	Delavska ulica	108	108	II.
JP1	691157	Delavska ulica	66	66	II.
JP1	691171	Gače-Dovško	270	270	II.
JP1	691191	Reštanj-Belo	1.186	1.186	II.
JP1	691193	Mali Kamen-Belo	647	647	II.
JP1	691222	Cesta 1. maja 11b	135	135	II.
JP1	691223	Tomšičeva cesta	205	205	II.
JP1	691224	Tomšičeva cesta	174	174	II.
JP1	691227	Cesta Ilije Gregoriča	1.053	1.053	II.
JP1	691228	Titova cesta	447	447	II.
JP1	691229	Partizanska cesta	806	806	II.
JP1	691241	Mali Kamen-Ravni Log	3.707	2.744	II.
JP1	691251	Mali Kamen-Okrog	727	727	II.
JP1	691252	Odcep Lovski dom Veliki Kamen	399	399	II.
JP1	691253	Mali Kamen-Korito-Okrog	739	739	II.
JP1	691261	Reštanj-Zakov-Ravni Log-Globoko	6.151	6.151	II.

Kat.	Odsek	Opis	Dolžina [m]	Dolž. v KS [m]	Prioriteta
JP1	691297	Dobrova-rezervoar	82	0	II.
JP1	691301	Graben-Dobrova	3.407	3.407	II.
JP1	691341	Zalog-meja Šentjur	945	945	II.
JP1	691371	Plešivec-Tovornik-Jeler	850	850	II.
JP1	691401	Dolenji Leskovec-Poreber-Kajuhova ulica	2.017	1.557	II.
JP1	691402	Cesta bratov Zorko-Poreber	883	883	II.
JP1	691403	Župac-Poreber	648	648	II.
JP1	691404	Suhi polc-Poreber	942	942	II.
JP1	691407	Odcep Cehte	82	82	II.
JP1	691408	Odcep Bezjak	1.131	1.131	II.
JP1	691416	Cesta bratov Zorko	963	963	II.
JP1	691417	Cesta bratov Zorko	162	162	II.
JP1	691418	Bohoričeva cesta	84	84	II.
JP1	691419	Bohoričeva cesta 59	94	94	II.
JP1	691431	Odcep Deglerija	396	396	II.
JP1	692134	Bohoričeva cesta	88	88	II.
JP1	692136	Jeterno selo-Bohoričeva cesta	762	180	II.
JP1	692221	Cankarjeva cesta 59	104	104	II.
JP1	694291	odcep pokopališče	131	131	II.
JP1	694292	pokopališče zadaj	57	57	II.
KJ	969433	Bazen Brestanica-Spar Senovo	1.075	1.075	II.
KJ	969434	Spar Senovo-Pot na Armes	580	580	II.
KJ	969435	Kolesarska pot Pot na Armes	484	484	II.
Dodatne nekategorizirane ceste, ki jih ne vzdržujejo krajevne skupnosti:					
dod		Cesta Kozjanskega odreda (za bloki hš.: 6, 8, 10)	200	200	II.
		LC		35.165	
		LZ		3.205	
		LK		2.285	
		JP1		45.701	
		KJ		2.139	
		dodatno		200	
		SKUPAJ		88.695	

2. območje

CESTE	92.705
LOKALNE CESTE (LC)	m 36.786
LOKALNE ZBIRNE CESTE (LZ)	m 3.075
LOKALNE KRAJEVNE CESTE (LK)	m 12.166
JAVNE POTI (JP1)	m 35.185
KOLESARSKE POTI (KJ)	m 3.988
DODATNE CESTE	m 1.505

PLOČNIKI	23.221
KS Dolenja vas	m 3.113
KS Krško - levi breg	m 18.280
KS Spodnji Stari Grad – Spodnja Libna	m 671
KS Zdole	m 1.157

JAVNE POVRŠINE	7.313
Pošta Videm	m2 608
Zdolska nad NLB banko	m2 1.193
Vrtec Videm	m2 320
SKB - Loto Videm	m2 680
Kolodvorska - ob železnici	m2 1.167
Kolodvorska okoli glasbene šole	m2 617
Ob Hotelu City	m2 648
Želez. in avtob. postaja	m2 1.460
Stopnice - do avtob. post.	m2 200
Stopnice pri NLB banki	m2 300
Stopnice krški most	m2 120

KS DOLENJA VAS

Kat.	Odsek	Opis	Dolžina [m]	Dolž. v KS [m]	Prioriteta
LC	24681	Trebež-Pesje-Dolenja vas	1.630	1.630	I.
LC	191271	220-Dolenja vas pri Artičah-Čele-R3677	1.761	632	I.
JP1	692301	Zakšek-Libenšek	1.941	1.941	II.
JP1	692321	Stari Grad 8,10,11,15	112	112	II.
JP1	692326	Libna-spodnji rezervoar	107	107	II.
JP1	692327	Špiler-Turšek	293	293	II.
JP1	692331	Stari Grad-Marof	774	774	II.
JP1	692334	Stari Grad-lovski dom na Libni	2.690	2.690	II.
JP1	692341	Odcep Gradišek	172	172	II.
JP1	692342	Naselje Stari Grad	97	97	II.
JP1	692361	Vaško središče-Črna Mlaka	813	813	II.
JP1	692381	Pesje-naselje	1.033	1.033	II.
JP1	692382	Pesje-meja Brežice	467	467	II.
JP1	692401	Pesje-Libna (železniško postajališče)	536	536	II.
Dod		Kolesarska pot – Dolenja vas-meja o.Brežice	530	530	II.
		LC		2.262	
		JP1		9.035	
		dodatno		530	
		SKUPAJ		11.827	

KS MESTA KRŠKO - levi breg

Kat.	Odsek	Opis	Dolžina [m]	Dolž. v KS [m]	Prioriteta
LC	191061	Brestanica-Anže-Kostanjek-Zdole	11.611	713	I.
LC	191081	Videm-Bučerca-Sremič-Videm	9.073	9.073	I.
LC	191091	Videm-Brestanica	4.028	4.028	I.
LC	191111	Spodnji Stari Grad-Vrbina	4.330	4.330	I.
LC	191112	Vrbina-krški most	2.014	1.368	I.
LC	191113	Stara vas-Libna	825	825	I.
LZ	192031	Cankarjeva cesta	346	346	I.
LZ	192211	Kurirska ulica	562	562	I.
LZ	192341	Papirniška ulica	208	208	I.
LZ	192342	Papirniška ulica	259	259	I.
LZ	192481	Ulica Slavka Rožanca	355	355	I.
LZ	192701	Šolska ulica-Pot na Polšco-Strma pot	1.345	1.345	I.
LK	192011	Aškerčeva ulica	437	437	II.
LK	192041	Cesta 4. julija	270	270	II.
LK	192042	Cesta 4. julija	155	155	II.
LK	192043	Cesta 4. julija	89	89	II.
LK	192044	Cesta 4. julija	84	84	II.
LK	192045	Cesta 4. julija	130	130	II.
LK	192046	Cesta 4. julija	124	124	II.
LK	192047	Cesta 4. julija	129	129	II.
LK	192048	Cesta 4. julija	149	149	II.
LK	192071	Delavska ulica	154	154	II.
LK	192072	Delavska ulica	163	163	II.
LK	192081	Erjavčeva ulica	215	215	II.
LK	192141	Ilirska ulica	111	111	II.
LK	192151	Jurčičeva pot	112	112	II.
LK	192161	Kajuhova ulica	261	261	II.
LK	192171	Kidričeva ulica	155	155	II.
LK	192172	Kidričeva ulica	187	187	II.
LK	192181	Kolodvorska ulica	704	704	II.
LK	192182	Kolodvorska ulica	123	123	II.
LK	192183	Kolodvorska ulica	134	134	II.
LK	192184	Kolodvorska ulica	263	263	II.
LK	192185	LK 192181 - LK 192182	24	24	II.
LK	192201	Kratka pot	188	188	II.
LK	192221	Kvedrova ulica	212	212	II.
LK	192231	Lapajnetova ulica	301	301	II.
LK	192251	Levstikova pot	53	53	II.
LK	192261	Majcnova ulica- Stermeckijeva ulica	289	289	II.
LK	192291	Na Resi	157	157	II.
LK	192301	Na Bregu	74	74	II.
LK	192321	Naselje NEK	365	365	II.
LK	192331	Ob potoku	165	165	II.
LK	192332	Ob potoku	140	140	II.

Kat.	Odsek	Opis	Dolžina [m]	Dolž. v KS [m]	Prioriteta
LK	192351	Partizanska pot	105	105	II.
LK	192391	Poljska pot	173	173	II.
LK	192392	Poljska pot	63	63	II.
LK	192411	Pot na Polšco	246	246	II.
LK	192412	Pot na Polšco-odcep Krošelj	130	130	II.
LK	192413	Pot na Polšco	193	193	II.
LK	192414	Pot na Polšco	163	163	II.
LK	192415	Pot na Polšco	25	25	II.
LK	192421	Šolska ulica	196	196	II.
LK	192451	Rozmanova ulica I	145	145	II.
LK	192452	Rozmanova ulica II	392	392	II.
LK	192453	Rozmanova ulica III	120	120	II.
LK	192454	Odcep Cesta 4. julija	113	113	II.
LK	192471	Savska pot	84	84	II.
LK	192491	Sovretova ulica	152	152	II.
LK	192492	Cankarjeva ulica	65	65	II.
LK	192501	Sremiška cesta-odcep Valentinčič-Šalamon	218	218	II.
LK	192511	Strmeckijeva ulica	132	132	II.
LK	192521	Stritarjeva ulica	92	92	II.
LK	192531	Strma pot	250	250	II.
LK	192532	Odcep Stritarjeva ulica	96	96	II.
LK	192551	Šolska ulica	122	122	II.
LK	192552	Šolska ulica-parkirišče OŠ	100	100	II.
LK	192561	Tomšičeva ulica	201	201	II.
LK	192571	Ulica Tončke Čečeve	331	331	II.
LK	192581	Tovarniška ulica	303	303	II.
LK	192582	Tovarniška ulica	206	206	II.
LK	192591	Trdinova ulica	201	201	II.
LK	192601	Polšca-novo naselje I	127	127	II.
LK	192602	Polšca-novo naselje II	112	112	II.
LK	192603	Polšca-novo naselje III	80	80	II.
LK	192611	Trubarjeva ulica	155	155	II.
LK	192621	Ulica Ilije Gregoriča	244	244	II.
LK	192631	Ulica Nikole Tesle	198	198	II.
LK	192641	Vrtna ulica	153	153	II.
LK	192651	Zdolska cesta-odcep Planinc	135	135	II.
LK	192661	Zupančičeva ulica	228	228	II.
JP1	691882	Anovec-Loke	2.662	1.000	II.
JP1	691892	Pleterje-Kremen	1.041	512	II.
JP1	692502	Pot na Libno I	354	354	II.
JP1	692512	Odcep Sremiška	90	90	II.
JP1	692526	Partizanska c. 6b	45	45	II.
JP1	692527	Ob potoku 7	55	55	II.
JP1	692531	Kremen-vas	480	480	II.
JP1	692562	C. 4. julija-Bogovič	283	283	II.
JP1	692571	Odcep Soteljsko	669	669	II.

Kat.	Odsek	Opis	Dolžina [m]	Dolž. v KS [m]	Prioriteta
JP1	692631	Bučerca-Ponikve-Anže	2.301	2.301	II.
JP1	692641	Koritno-Bučerca	2.230	2.230	II.
JP1	692643	Odcep Založnik-Šterk	44	44	II.
KJ	969403	Žadovinek-HE Krško	3.988	3.988	II.
Dod		DC - C. 4. julija 39	50	50	II.
Dod		DC - Labod	40	40	II.
Dod		191081 - Sremiška 13	85	85	II.
Dod		Industrijska cona Vrbina	800	800	II.
		LC		20.337	
		LZ		3.075	
		LK		12.166	
		JP1		8.063	
		KJ		3.988	
		dodatno		975	
		SKUPAJ		48.604	

KS SPODNJI STARI GRAD - SPODNJA LIBNA

Kat.	Odsek	Opis	Dolžina [m]	Dolž. v KS [m]	Prioriteta
LC	191112	Vrbina-krški most	2.014	646	I.
JP1	692322	Sloka cesta	1.381	1.381	II.
JP1	692404	Spodnja Libna-Spodnji Stari Grad	662	662	II.
JP1	693631	Sanitarna deponija	2.473	2.473	II.
		LC		646	
		LZ			
		LK			
		JP1		4.516	
		KJ			
		dodatno			
		SKUPAJ		5.162	

KS ZDOLE

Kat.	Odsek	Opis	Dolžina [m]	Dolž. v KS [m]	Prioriteta
LC	24442	Križe-meja Brežice-Spodnja Šapola-Ravne	1.277	1.277	I.
LC	24443	Križe-Brezina-Kostanjek	687	687	I.
LC	191061	Brestanica-Anže-Kostanjek-Zdole	11.611	10.448	I.
LC	191271	220-Dolenja vas pri Artičah-Čele-R3677	1.761	1.129	I.
JP1	691771	Rožman-Dular	1.497	1.497	II.
JP1	691772	Kostanjek povezovalna	45	45	II.
JP1	691781	Cerina-Ogorevc krožna	1.086	1.086	II.
JP1	691782	Omerzel-Kernc	660	660	II.
JP1	691784	Avtobusno postajališče Ravne-Gerjevič	911	911	II.
JP1	691786	Urek-Toplišek	399	399	II.
JP1	691811	Vrh-Vrisk	146	146	II.
JP1	691813	Odcep Šoba	265	265	II.

Kat.	Odsek	Opis	Dolžina [m]	Dolž. v KS [m]	Prioriteta
JP1	691814	Strnišnik-Vrh-rezervoar	648	648	II.
JP1	691821	Habinc-Vrh-191060	977	977	II.
JP1	691822	Odcep Gerjevič	132	132	II.
JP1	691842	Rožman-Špiler	209	209	II.
JP1	691862	Odcep Lopate-Deržič	537	437	II.
JP1	691863	Odcep Belinc	370	370	II.
JP1	691871	Kunej-Kenk	495	402	II.
JP1	691881	Zdole-vas Anovec	1.227	1.227	II.
JP1	691882	Anovec-Loke	2.662	1.662	II.
JP1	691892	Pleterje-Kremen	1.041	529	II.
JP1	691901	Obvoznica Pleterje	304	304	II.
JP1	691902	Balas-Bizjak	200	200	II.
JP1	691951	Zgornje Šapole	869	869	II.
JP1	691971	Gerjevič-Umek-Debelak	596	596	II.
		LC		13.541	
		LZ			
		LK			
		JP1		13.571	
		KJ			
		dodatno			
		SKUPAJ		27.112	

3. območje

CESTE		200.050
LOKALNE CESTE (LC)	m	92.216
LOKALNE ZBIRNE CESTE (LZ)	m	3.092
LOKALNE KRAJEVNE CESTE (LK)	m	11.243
JAVNE POTI (JP1)	m	87.345
KOLESARSKE POTI (KJ)	m	5.489
DODATNE CESTE	m	665

PLOČNIKI		43.644
Krško - desni breg	m	19.659
Krško Polje	m	4.636
Leskovec pri Krškem	m	12.212
Raka	m	3.372
Senuše	m	269
Veliki Podlog	m	3.315
Veliki Trn	m	181

JAVNE POVRŠINE		43.300
OŠ Leskovec	m ²	1.950
Pokopališče Leskovec	m ²	320
parkirišče parc. št. 818/4, Leskovec	m ²	854
parkirišče parc. št. 836/1, Leskovec	m ²	1.160
VDC	m ²	400
Cerkev Leskovec	m ²	850
Dom upokojencev	m ²	2.500
Vrtec na Gubčevi	m ²	90
Občina Krško	m ²	1.813
Zdravstveni dom Krško	m ²	6.092
Hočevarjev trg	m ²	840
Stara SKB banka	m ²	540
Za trgovino Borovo	m ²	1.050
Vrtec Krško	m ²	200
Nova Tehn. šola Krško	m ²	2.813
Pred Avtoline	m ²	541
Stadion Mat. Gubca	m ²	8.260
OŠ Raka-pri telovadnici	m ²	357
Raka na Trgu pri cerkvi	m ²	480
Parkirišče za OŠ Raka	m ²	800
Parkirišče RRA fakulteta	m ²	360
Parkirišče Dammatinova ulica	m ²	1.400
Parkirišče Zaton	m ²	1.400
Garažna hiša Zaton	m ²	1.400
Pešpoti pri Dvorani v parku	m ²	480
Parkirišče mak. ŠC	m ²	4.500
Parkirišče AC	m ²	1.850

KS GORA

Kat.	Odsek	Opis	Dolžina [m]	Dolž. v KS [m]	Prioriteta
LC	191171	Leskovec-Golek-Veliki Trn-Planina pri Raki-meja Sevnica	13.206	1.247	I.
LC	191181	Srednje Pijavško-Ženje-Spodnje Dule-Golek	5.436	1.548	I.
LC	191191	Krško-Cesta-Golek	6.304	5.810	I.

LC	191192	Golek-Kobile-Brezje	2.956	272	I.
JP1	694831	Ravne njive-Senožete	1.246	1.246	II.
JP1	694841	Golek-Gora (obvoznica)	142	142	II.
JP1	694871	Osredek	940	940	II.
JP1	694901	Drgače	818	818	II.
JP1	694903	O 694904-O 694901	11	11	II.
JP1	694904	Gora-Čretež-Trška gora	1.852	1.188	II.
JP1	694911	Dunaj	1.129	1.129	II.
JP1	694912	Gora-Straža-Strmo Rebro	1.918	1.918	II.
JP1	694931	Cesta-Gunte	873	873	II.
		LC		8.877	
		LZ			
		LK			
		JP1		8.265	
		KJ			
		dodatno			
		SKUPAJ		17.142	

KS KRŠKO POLJE

Kat.	Odsek	Opis	Dolžina [m]	Dolž. v KS [m]	Prioriteta
LC	24012	Gorica-Drnovo	1.434	1.034	I.
LC	24032	Skopice-Vihre-Brege	2.453	2.453	I.
LC	24033	Brege-Žadovinek	2.637	2.637	I.
LC	24037	LC 024032-LC 024033	33	33	I.
LC	191122	Gorica-Drnovo	2.001	983	I.
LC	191131	G5-Drnovo-Mrtvice-24030	2.378	2.378	I.
JP1	692771	Drnovo-LC 191121	341	341	II.
JP1	692772	Odcep Resnik-Gorenc	175	175	II.
JP1	692773	Odcep Drobnič-Šribar	171	171	II.
JP1	692792	Groblje 30-71	528	528	II.
JP1	692793	Groblje 72-75a	143	143	II.
JP1	692811	Oblak-Račič	166	166	II.
JP1	692821	Mrtvice-ulice	615	615	II.
JP1	692825	C 692820-C 692820	20	20	II.
JP1	692831	Mrtvice-Vihre	167	167	II.
JP1	692841	Vihre-vas do Save	116	116	II.
Kat.	Odsek	Opis	Dolžina [m]	Dolž. v KS [m]	Prioriteta
JP1	692843	Vihre-naselje I	697	697	II.
JP1	692844	Vihre-naselje II	196	196	II.
JP1	692852	Vihre-Odcep desno	117	117	II.
JP1	692872	Drnovo-Brege-Odcep2	232	232	II.
JP1	692873	Brege-Drnovo	570	570	II.
JP1	692874	C 692870-C 024030	34	34	II.
		LC		9.518	
		LZ			
		LK			

		JP1	4.288	
		KJ		
		dodatno		
		SKUPAJ	13.806	

KS LESKOVEC PRI KRŠKEM

Kat.	Odsek	Opis	Dolžina [m]	Dolž. v KS [m]	Prioriteta
LC	24034	G5 -LC191140	431	431	I.
LC	24035	LC 191140-LC 191150	447	447	I.
LC	24036	Ulica Anke Salmičeve - Cesta krških žrtev	1.340	1.340	I.
LC	191141	Leskovec-Velika vas	3.112	3.112	I.
LC	191151	Leskovec-Senuše-Veliki Trn	9.940	6.374	I.
LC	191171	Leskovec-Golek-Veliki Trn-Planina pri Raki-meja Sevnica	13.206	2.855	I.
LC	191192	Golek-Kobile-Brezje	2.956	2.684	I.
LC	191193	Brezje pri Senušah-Velika vas	2.164	1.201	I.
LC	191311	Drnovo-Velika vas-Straža pri Raki	4.903	2.701	I.
LZ	192831	Sejmiška ulica	221	221	I.
LZ	193291	Grebenčeva cesta	819	819	I.
LZ	193571	Wolfova ulica	512	512	I.
LZ	193581	Gozdna pot	347	347	I.
LK	192241	Leskovška cesta-Pionirska cesta	114	114	II.
LK	192462	Sadjarska ulica	55	55	II.
LK	192711	Brezinska pot	156	156	II.
LK	192721	Cesta ob Gaju	173	173	II.
LK	192731	Cvetna pot	132	132	II.
LK	192781	Nova pot	138	138	II.
LK	192782	Nova pot	95	95	II.
LK	192783	Obrtna cona MDB	354	354	II.
LK	192784	Krožna pot Obrtna cona	282	282	II.
LK	192785	OC MDB-TC Krško	321	321	II.
LK	192786	Povezava TC Krško	158	158	II.
LK	192801	Pionirska cesta I	76	76	II.
LK	192802	Pionirska cesta II	119	119	II.
LK	192821	Pot na Črnile 1	243	243	II.
LK	192822	Pot na Črnile 2	28	28	II.
LK	192823	Pot na Črnile 3	120	120	II.
Kat.	Odsek	Opis	Dolžina [m]	Dolž. v KS [m]	Prioriteta
LK	192824	Odcep Resnik-pokopališče-kapela	312	312	II.
LK	192851	Ulce	217	217	II.
LK	192861	Ulica Anke Salmičeve	87	87	II.
LK	192869	Ulica Anke Salmičeve	63	63	II.
LK	192871	Ulica Staneta Žagarja	177	177	II.
LK	192891	Vrtnarska pot I	229	229	II.
LK	192892	Vrtnarska pot II	200	200	II.
JP1	693551	Žadovinek 37	282	282	II.
JP1	693801	Leskovec-Volovnik	1.929	1.929	II.

JP1	693802	Leskovec-Loke	1.221	1.221	II.
JP1	693811	Eurogarden	150	150	II.
JP1	693812	Žadovinek-reka Sava	686	686	II.
JP1	693821	Veniše 1	523	523	II.
JP1	693822	Veniše-levi Odcep	437	437	II.
JP1	693823	Veniše-desni Odcep	527	527	II.
JP1	693824	kapelica-Gorenja vas	221	221	II.
JP1	693825	Zajčki-Gmajna	1.979	1.979	II.
JP1	693826	Žužemberk-Tičnica	603	603	II.
JP1	693827	Žužemberk-Gorenja vas	363	363	II.
JP1	693828	Gorenja vas	334	334	II.
JP1	693831	Veniše-Gorenja vas	1.357	1.357	II.
JP1	693833	Veniše 3	49	49	II.
JP1	693851	C 693830-C 693820	22	22	II.
JP1	693861	Velika vas-sv. Martin	406	406	II.
JP1	693882	Brezovska Gora-Nemška Gora	1.382	810	II.
JP1	693891	G1-5-Črnile	347	0	II.
JP1	693894	Vejer	171	171	II.
JP1	693895	Vejer	85	85	II.
JP1	693896	Grajska pot	267	267	II.
JP1	693897	Grebenčeva cesta	50	50	II.
JP1	693898	Odcep Kozole	202	202	II.
JP1	693899	Odcep Žokalj	188	188	II.
JP1	693901	Odcep Čepin	50	50	II.
JP1	693902	Odcep Žokalj	83	83	II.
JP1	693903	Odcep Perc	37	37	II.
JP1	693904	Odcep Marjetič	36	36	II.
JP1	693907	Cesta ob Gaju 2	72	72	II.
JP1	693908	Odcep Pirc	48	48	II.
JP1	693911	Brezje-Selce-Volovnik	793	793	II.
JP1	693913	Odcep Kerin	318	318	II.
JP1	693981	Brezje-Libelj	1.225	858	II.
JP1	693991	Pekarska pot	73	73	II.
JP1	693993	Gasilska pot	67	67	II.
JP1	693994	Wolfova ulica	170	170	II.
JP1	693995	Pod Goro	708	708	II.
JP1	693996	C 693990-C 693820	31	31	II.
Kat.	Odsek	Opis	Dolžina [m]	Dolž. v KS [m]	Prioriteta
JP1	694942	Sejmiška ulica 69-71	75	75	II.
JP1	694971	PC Drnovo 1	584	584	II.
JP1	694972	PC Drnovo 2	138	138	II.
JP1	694973	PC Drnovo 3	242	242	II.
JP1	694974	PC Drnovo 4	244	244	II.
KJ	969402	Pokopališče-Žadovinek-Brege	2.865	2.865	II.
KJ	969421	Drnovo-Leskovec pešpot I	1.111	1.111	II.
KJ	969422	Beli Breg-Veniše 2	636	636	II.
Dod		Krožna pot OŠ Leskovec	200	200	II.

		LC	21.145	
		LZ	1.899	
		LK	3.849	
		JP1	17.489	
		KJ	4.612	
		dodatno	200	
		SKUPAJ	49.194	

KS MESTA KRŠKO - desni breg

Kat.	Odsek	Opis	Dolžina [m]	Dolž. v KS [m]	Prioriteta
LC	191151	Leskovec-Senuše-Veliki Trn	9.940	757	I.
LC	191171	Leskovec-Golek-Veliki Trn-Planina pri Raki-meja Sevnica	13.206	185	I.
LC	191191	Krško-Cesta-Golek	6.304	494	I.
LC	192021	LK 192061 - LZ 193221	45	45	I.
LZ	193221	Bohoričeva ulica	1.165	1.165	I.
LZ	193222	LZ 193221-LC 191191	28	28	I.
LK	192022	Bohoričeva ulica	232	232	II.
LK	192051	Cesta krških žrtev	142	142	II.
LK	192052	Cesta krških žrtev	211	211	II.
LK	192053	Cesta krških žrtev	494	494	II.
LK	192054	Cesta krških žrtev	93	93	II.
LK	192055	Cesta krških žrtev	500	500	II.
LK	192056	Cesta krških žrtev	123	123	II.
LK	192057	Cesta krških žrtev	246	246	II.
LK	192058	Cesta krških žrtev	395	395	II.
LK	192059	Cesta krških žrtev 135b	203	203	II.
LK	192061	Cesta krških žrtev-Dalmatinova ulica	890	890	II.
LK	192091	Gasilska ulica	143	143	II.
LK	192101	Gruenova ulica	95	95	II.
LK	192102	Gruenova ulica	165	165	II.
LK	192111	Gubčeva ulica	79	79	II.
LK	192112	Gubčeva ulica	127	127	II.
LK	192131	Humekova ulica	158	158	II.
LK	192132	Humekova ulica	180	180	II.
LK	192133	Žadovinek	423	423	II.
LK	192134	Humekova ulica	102	102	II.
Kat.	Odsek	Opis	Dolžina [m]	Dolž. v KS [m]	Prioriteta
LK	192191	Kovinarska ulica	471	471	II.
LK	192242	Leskovška cesta-Kovinarska ulica	99	99	II.
LK	192271	Mencingerjeva ulica	329	329	II.
LK	192281	Ulica Milke Kerin	581	581	II.
LK	192361	Pavlinova ulica	192	192	II.
LK	192362	Pavlinova ulica	132	132	II.
LK	192381	Pod Pristavo	91	91	II.
LK	192441	Rostoharjeva ulica-odcep	281	281	II.
LK	192461	Sadjarska ulica	104	104	II.

LK	192541	Šoferska ulica	113	113	II.
JP1	692411	Trška gora 36	161	161	II.
JP1	692471	Narpel-Trška Gora-Narpel	4.006	4.006	II.
JP1	692472	Trška Gora-Cener	481	481	II.
JP1	692474	Narpel-Trška Gora	649	649	II.
JP1	692475	Narpel-Žigante	96	96	II.
JP1	692476	Narpel-ulice-1	314	314	II.
JP1	692478	Narpel-ulice-2	92	92	II.
JP1	692479	Narpel-Draganc	222	222	II.
JP1	692483	CKŽ	60	60	II.
JP1	692484	Gubenšek-Cener-Kučič	153	153	II.
JP1	692485	Kučič-Jerič	113	113	II.
JP1	692486	Trška Gora-Bošnar	124	124	II.
JP1	692487	Odcep Bračun	98	98	II.
JP1	692489	Odcep Narpel-Urbančič	110	110	II.
JP1	692582	Spodnje Pijavško-Odcep	265	265	II.
JP1	692592	Srednje Pijavško-Odcep 1	122	122	II.
JP1	692601	Gornje Pijavško-odcep 4	95	95	II.
JP1	692602	Gornje Pijavško-odcep 3	71	71	II.
JP1	692603	Gornje Pijavško-odcep 2	188	188	II.
JP1	692604	Gornje Pijavško-odcep 1	110	110	II.
JP1	692605	Gornje Pijavško-odcep 5	192	192	II.
JP1	692653	Gubčeva ulica	40	40	II.
JP1	692654	Humekova ulica 4	17	17	II.
JP1	692655	Mladinski center	44	44	II.
JP1	693814	Agrokombinat	318	318	II.
JP1	694511	Gornje Pijavško -Črešnjice-Veliki Trn	4.307	1.187	II.
JP1	694904	Gora-Čretež-Trška gora	1.852	664	II.
JP1	694961	Pokopališče	386	386	II.
KJ	969401	Kolesarska pot CKŽ	877	877	II.
Dod		192051 - 192022	110	110	II.
Dod		Pod Goro 191191 - DC	155	155	II.
		Za Dializnim centrom - novi bloki	200	200	II.
			LC	1.481	
			LZ	1.193	
			LK	7.394	
			JP1	10.378	
			KJ	877	
			dodatno	465	
			SKUPAJ	21.788	

KS RAKA

Kat.	Odsek	Opis	Dolžina [m]	Dolž. v KS [m]	Prioriteta
LC	191161	Podulce-Zabukovje pri Raki-Dolenje Radulje	3.331	3.331	I.
LC	191171	Leskovec-Golek-Veliki Trn-Planina pri Raki-meja Sevnica	13.206	3.382	I.
LC	191301	Gmajna-Dolenja vas pri Raki-Zabukovje pri Raki	5.592	5.592	I.
LC	191312	Zaloke-Smlednik	3.872	3.872	I.

LC	191321	Raka-Straža pri Raki	3.048	2.526	I.
JP1	694001	Planina pri Raki-Bedenk	1.147	1.147	II.
JP1	694051	Raka-Humek-Bedenk	1.400	1.400	II.
JP1	694054	Odcep Senica	612	612	II.
JP1	694055	Bloki-šola	329	329	II.
JP1	694057	Odcep rezervoar	338	338	II.
JP1	694058	Senice	46	46	II.
JP1	694073	Cirje-Žabkar	674	674	II.
JP1	694081	Dolga Raka-Mikote-Zaloke	2.709	2.709	II.
JP1	694083	Kržišče-Mikote	1.025	1.025	II.
JP1	694114	Smednik-Gasilski dom Smednik	203	203	II.
JP1	694131	Gmajna-Ravno-Zrno	1.628	1.628	II.
JP1	694191	Smednik-Dolenja vas pri Raki	867	867	II.
JP1	694201	Dolenja vas pri Raki-Podulce	1.504	1.504	II.
JP1	694206	C 191160-C 694200	27	27	II.
JP1	694215	Sv. Neža-Jelovšek	427	427	II.
JP1	694216	Podulce-Videm	868	868	II.
JP1	694241	Zabukovje pri Raki-Raški Vrh	709	709	II.
JP1	694242	Brezje pri Raki-Raški vrh-meja Sevnica	566	566	II.
JP1	694245	Raški Vrh-Germ-Vrtovšek	446	446	II.
JP1	694246	Zabukovje pri Raki 23	105	105	II.
JP1	694247	O 694242-O 694241	21	21	II.
JP1	694251	Avtobusno postajališče Brezje pri Raki-Brezje pri Raki	1.005	1.005	II.
JP1	694271	Straža pri Raki-Ardro pri Raki-Raka	2.013	1.258	II.
JP1	694272	Krepсор-Lašce	1.479	1.479	II.
JP1	694273	Ardro pri Raki-Pekel	809	490	II.
JP1	694277	Sovinek	1.137	1.137	II.
JP1	694281	Odcep črpališče	352	0	II.
			LC	18.703	
			LZ		
			LK		
			JP1	21.020	
			KJ		
			dodatno		
			SKUPAJ	39.723	

KS SENUŠE

Kat.	Odsek	Opis	Dolžina [m]	Dolž. v KS [m]	Prioriteta
LC	191193	Brezje pri Senušah-Velika vas	2.164	963	I.
LC	191311	Drnovo-Velika vas-Straža pri Raki	4.903	2.202	I.
LC	191321	Raka-Straža pri Raki	3.048	522	I.
LC	191322	Straža pri Raki-Senuše	3.114	3.114	I.
LC	191323	LC 191151 - LC 191322	20	20	I.
JP1	693881	Brezje pri Senušah-Brezovska gora	891	891	II.
JP1	693882	Brezovska Gora-Nemška Gora	1.382	572	II.
JP1	693921	Senuše-Križe	1.126	1.126	II.
JP1	693922	Senuše-Križe	404	404	II.
JP1	693925	Ladna-Kurja vas	1.216	1.216	II.

JP1	693927	Straža pri Raki-Dedni vrh	679	679	II.
JP1	693936	Senuše 57	315	315	II.
JP1	693941	Senuše-Rantovec-Drenovec	1.720	1.720	II.
JP1	693952	Senuše-Brezovska Gora	1.145	1.145	II.
JP1	693961	Vas Brezje pri Senušah	228	228	II.
JP1	693981	Brezje pri Senušah-Libelj	1.225	367	II.
JP1	693985	Brezovska Gora	182	182	II.
JP1	694271	Straža pri Raki-Ardro pri Raki-Raka	2.013	755	II.
JP1	694471	Vrhulje-Brezovska Gora	1.317	415	II.
		LC		6.821	
		LZ			
		LK			
		JP1		10.015	
		KJ			
		dodatno			
		SKUPAJ		16.836	

KS VELIKI PODLOG

Kat.	Odsek	Opis	Dolžina [m]	Dolž. v KS [m]	Prioriteta
LC	24012	Gorica-Drnovo	1.434	400	I.
LC	191121	Veliko Mraševo-Gorica	1.899	1.713	I.
LC	191122	Gorica-Drnovo	2.001	1.018	I.
LC	191142	Velika vas-Veliki Podlog	4.123	4.123	I.
LC	191143	Veliki Podlog-Hrastje	2.770	2.770	I.
JP1	693621	Kerinov Grm 1	1.141	1.141	II.
JP1	693622	Kerinov Grm 2	265	265	II.
JP1	693623	Kerinov grm 3	194	194	II.
JP1	693624	Kerinov grm 4	78	78	II.
JP1	693721	Gorica-odcep	120	120	II.
JP1	693722	Gorica-naselje	214	214	II.
JP1	693723	Gorica-vas	172	172	II.
JP1	693724	Gorica 6	235	235	II.
JP1	693725	Gorica povezovalna	58	58	II.
JP1	693726	Gorica 37, 38	75	75	II.
Kat.	Odsek	Opis	Dolžina [m]	Dolž. v KS [m]	Prioriteta
JP1	693763	Pristava farma	911	911	II.
JP1	693781	OŠ-Špica	528	528	II.
		LC		10.024	
		LZ			
		LK			
		JP1		3.991	
		KJ			
		dodatno			
		SKUPAJ		14.015	

KS VELIKI TRN

Kat.	Odsek	Opis	Dolžina [m]	Dolž. v KS [m]	Prioriteta
LC	191151	Leskovec-Senuše-Veliki Trn	9.940	2.809	I.
LC	191152	Veliki Trn-Arto	3.413	3.413	I.
LC	191171	Leskovec-Golek-Veliki Trn-Planina pri Raki-meja Sevnica	13.206	5.537	I.
LC	191181	Srednje Pijavško-Ženje-Spodnje Dule-Golek	5.436	3.888	I.
JP1	694471	Vrhulje-Brezovska Gora	1.317	902	II.
JP1	694481	Nemška vas-Vrhule-Ravni	2.620	2.620	II.
JP1	694492	Gorenja Lepa vas-Kalce	1.037	1.037	II.
JP1	694504	Gorenja Lepa vas-Dolenja Lepa vas	568	568	II.
JP1	694511	Gornje Pijavško-Črešnjice-Veliki Trn	4.307	3.120	II.
JP1	694571	Apnenik-Nova Gora-Ravni	2.396	2.396	II.
JP1	694582	Pijana Gora-Žabkar	908	908	II.
JP1	694592	Veliki Trn-cerkev-transformator	348	348	II.
			LC	15.647	
			LZ		
			LK		
			JP1	11.899	
			KJ		
			dodatno		
			SKUPAJ	27.546	

4. območje

CESTE	38.684
LOKALNE CESTE (LC)	11.586
LOKALNE ZBIRNE CESTE (LZ)	0
LOKALNE KRAJEVNE CESTE (LK)	0
JAVNE POTI (JP1)	27.098

PLOČNIKI	2.409
KS Podbočje	2.409

KS PODBOČJE

Kat.	Odsek	Opis	Dolžina [m]	Dolž. v KS [m]	Prioriteta
LC	191121	Veliko Mraševo-Gorica	1.899	186	I.
LC	191201	Podbočje-Šutna	3.020	3.020	I.
LC	191202	Šutna-Vrhovska vas	1.016	1.016	I.
LC	191221	Kostanjevica-Črneča vas-Prušnja vas	856	856	I.
LC	191231	Podbočje-Slinovce-Kostanjevica na Krki	1.956	1.956	I.
LC	191232	Brod v Podbočju-Žabjek	318	318	I.
LC	191241	Bočje-Žabjek v Podbočju	4.234	4.234	I.
JP1	693351	Jablance-Zavode-Stari Grad v Podbočju-Žabjek	1.122	1.122	II.
JP1	693361	Mladje-Gradnje	1.491	1.491	II.
JP1	693362	Gradnje-Blatnik	410	410	II.
JP1	693381	Mladje-Brlog-Hrastek-Šutna	4.150	4.150	II.
JP1	693391	Šutna-Škorc-Brezovica	1.997	1.997	II.
JP1	693401	Šutna-Gradec-Škvorc-Brezovica v Podbočju	3.198	3.198	II.
JP1	693402	Šutna-Brezovica v Podbočju-Premagovce	1.936	1.936	II.
JP1	693403	C 191200-C 693400	34	34	II.
JP1	693404	Šutna	445	445	II.
JP1	693411	Jarek-Brezovica v Podbočju	1.599	1.599	II.
JP1	693421	Gradec	326	326	II.
JP1	693422	Gradec-rezervoar	461	0	II.
JP1	693431	Gadova peč-meja Brežice-Premagovce	1.671	1.671	II.
JP1	693441	Dobrava ob Krki-Pristava ob Krki	739	739	II.
JP1	693451	Šutna-Gornja Šutna	380	380	II.
JP1	693471	Podbočje 19a-29	399	399	II.
JP1	693472	Podbočje 71	414	414	II.
JP1	693481	Ob cerkvi	380	380	II.
JP1	693532	Veliko Mraševo-vas	1.687	1.687	II.
JP1	693535	Veliko Mraševo 27	293	293	II.
JP1	693536	Veliko Mraševo 3-8	139	139	II.
JP1	693571	Malo Mraševo-vas	786	786	II.
JP1	693572	Malo Mraševo	575	575	II.
JP1	693581	Naklo	531	531	II.
JP1	693591	Kalce-vas	714	714	II.
JP1	693592	Kalce	122	122	II.

Kat.	Odsek	Opis	Dolžina [m]	Dolž. v KS [m]	Prioriteta
JP1	693593	Kalce 2, vas	151	151	II.
JP1	693594	Kalce 3, vas	191	191	II.
JP1	693602	Planinska cesta-Dol	1.218	1.218	II.
JP1	693611	Bušeča vas-Znanovce	412	0	II.
		LC		11.586	
		LZ			
		LK			
		JP1		27.098	
		KJ			
		dodatno			
		SKUPAJ		38.684	

PRILOGA 2: Seznam cest, kjer se zimsko vzdrževanje ne bo izvajalo

SEZNAM CEST, KJER SE ZIMSKO VZDRŽEVANJE NE BO IZVAJALO

Kat.	Odsek	Opis	Dolžina (m)	Dolžina v KS (m)	Prioriteta	Zmanjš. dolžine (m)	Ostane za vzdrž. (m)	Opombe
KS BRESTANICA								
JP1	692041	Golja-Ban-Anže	2.349	2.349	II.	1.192	1.157	makadam
KS SENOVO								
JP1	691091	Soten.-Handija-Sv.Anton	1.760	1.760	II.	486	1.274	makadam
JP1	691241	Mali Kamen-Ravni Log	3.707	3.707	II.	963	2.744	makadam
JP1	691297	Dobrava-rezervoar	82	82	II.	82	0	makadam
KS ZDOLE								
JP1	691862	Odcep Lopate-Deržic	537	537	II.	100	437	
JP1	691871	Kunej-Kenk	495	495	II.	93	402	makadam
KS RAKA								
JP1	694273	Ardro-Pekel	809	809	II.	319	490	
JP1	694281	Odcep črpališče	352	352	II.	352	0	
KS LESKOVEC PRI KRŠKEM								
JP1	693891	G1-5-Črnile	347	347	II.	347	0	
KS PODBOČJE								
JP1	693422	Gradec-rezervar	461	461	II.	447	0	
JP1	693611	Bušeča vas-Znanovce	412	412	II.	404	0	
SKUPAJ			11.311			4.807	6.504	

V seznamu so vključeni odseki/ceste, na katerih se zimsko vzdrževanje ne izvaja oz. se izvaja le delno (krajšanje obsega izvajanja ZS).

Koncedent potrjuje predmetni seznam, s čimer so navedene ceste in poti oz. njihovi odseki izključeni iz zimskega vzdrževanja.