

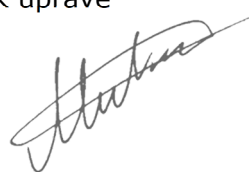
**Elaborat o oblikovanju cen
storitev gospodarske javne službe**

**Dejavnost oskrbe s pitno vodo
v občini Kostanjevica na Krki**

Jože Leskovar, univ. dipl. inž. rud.
direktor Sektorja komunale



Miljenko Muha, univ. dipl. ekon.
predsednik uprave



Številka: 561-0008/2019-1

Krško, marec 2020

PRI PRIPRAVI SO SODELOVALI:

Miljenko Muha, univ. dipl. ekon., predsednik uprave

Jože Leskovar, univ. dipl. inž. rud., direktor Sektorja komunale

Darja Modic, mag. manag., pomočnica direktorja Sektorja komunale

Špela Arh Marinčič, univ. dipl. inž. gradb., vodja vodovoda in kanalizacije

KAZALO VSEBINE

1	UVOD	5
1.1	Splošno.....	5
1.2	Pravna podlaga za izdelavo elaborata	5
1.3	Namen izdelave elaborata	5
2	DEJAVNOST OSKRBE S PITNO VODO	6
2.1	Predstavitev dejavnosti.....	6
2.1.1	Splošno	6
2.1.2	Območja javnih vodovodov v občini Kostanjevica na Krki	6
2.1.3	Zagotavljanje varne oskrbe s pitno vodo.....	8
2.1.4	Shematski prikaz javnih vodovodnih sistemov z vodnimi viri	9
2.2	Sestava cene	10
3	ELABORAT OBLIKOVANJA CEN OSKRBE S PITNO VODO	11
3.1	Predračunska in obračunska količina opravljenih storitev javne službe za preteklo obračunsko obdobje.....	11
3.2	Predračunski in obračunski stroški izvajanja storitev posamezne javne službe za preteklo obračunsko obdobje	11
3.3	Pojasnila odmikov obračunske cene od predračunske in od potrjene cene storitev za preteklo obračunsko obdobje	12
3.4	Primerjava cen storitev javne službe in cen javne infrastrukture s cenami storitev na primerljivih območjih	12
3.4.1	Primerjalna analiza izvajanja javne službe oskrbe s pitno vodo v Sloveniji.....	13
3.5	Primerjava izvajalca javne službe s povprečjem panoge s pomočjo kazalnikov	14
3.6	Predračunska količina opravljenih storitev javne službe za prihodnje obračunsko obdobje	15
3.7	Predračunski stroški izvajanja storitev javne službe za prihodnje obračunsko obdobje ...	15
3.8	Obseg poslovno potrebnih osnovnih sredstev za izvajanje storitev javne službe za preteklo in prihodnje obračunsko obdobje	15
3.9	Prikaz razdelitve splošnih stroškov v skladu z 10. členom Uredbe za preteklo in prihodnje obračunsko obdobje	16
3.10	Prihodki, ki jih izvajalec ustvari z opravljanjem posebnih storitev za preteklo in prihodnje obračunsko obdobje	18
3.11	Donos na vložena poslovno potrebna osnovna sredstva za preteklo in prihodnje obračunsko obdobje.....	18
3.12	Število zaposlenih za preteklo in prihodnje obračunsko obdobje	18
3.13	Podatek o višini najemnine za javno infrastrukturo in podatek o deležu, ki se prenese na uporabnike javne infrastrukture	18
3.14	Stopnja izkoriščenosti javne infrastrukture, ki je namenjena izvajanju javne službe in posebnih storitev.....	19
3.15	Izračun predračunske cene storitve in predračunske cene omrežnine za prihodnje obračunsko obdobje.....	19
3.15.1	Izračun predračunske cene storitve oskrbe s pitno vodo	19
3.15.2	Izračun predračunske cene javne infrastrukture za storitev oskrbe s pitno vodo.....	21
3.16	Prikaz sodil za razporejanje vseh stroškov in prihodkov po dejavnostih ter po občinah ...	23
3.16.1	Razporejanje prihodkov	23
3.16.2	Razporejanje stroškov	23
3.17	Druga razkritja na podlagi Slovenskega računovodskega standarda 32	24
4	ZAKLJUČEK	29

KAZALO TABEL

Tabela 1: Število uporabnikov in tehnični podatki o javnem vodovodu	10
Tabela 2: Predračunska in obračunska količina opravljenih storitev javne službe za preteklo obračunsko obdobje 2018	11
Tabela 3: Predračunski in obračunski stroški izvajanja storitev javne službe za preteklo obračunsko obdobje 2018.....	11
Tabela 4: Predračunska in obračunska cena vodarine za preteklo obračunsko obdobje 2018.....	12
Tabela 5: Predračunska in obračunska cena uporabe javne infrastrukture (omrežnine) za preteklo obračunsko obdobje 2018	12
Tabela 6: Primerjava cen s cenami storitev javne službe na primerljivih območjih	13
Tabela 7: Pojasnjevalni kriteriji	14
Tabela 8: Kazalniki izvajalca javne službe.....	15
Tabela 9: Predračunska količina opravljenih storitev javne službe za prihodnje obračunsko obdobje.....	15
Tabela 10: Predračunski stroški izvajanja storitev javne službe za prihodnje obračunsko obdobje.....	15
Tabela 11: Obseg poslovno potrebnih OS za izvajanje storitev javne služb	16
Tabela 12: Sodilo za razporejanje neposrednih stroškov prodaje	16
Tabela 13: Sodilo za razporejanje splošnih upravnih stroškov	17
Tabela 14: Sodilo za razporejanje splošno nabavno prodajnih stroškov	17
Tabela 15: Prikaz razporeditve deleža splošnih stroškov za preteklo in prihodnje obračunsko obdobje.....	17
Tabela 16: Višina najemnine za javno infrastrukturo.....	18
Tabela 17: Izračun cene za storitve oskrbe s pitno vodo – vodarino.....	19
Tabela 18: Predračunska cena storitve oskrba s pitno vodo – vodarina	21
Tabela 19: Predračun omrežnine za leto 2020.....	22
Tabela 20: Pregled izračuna omrežnine	22
Tabela 21: Predračunska cena omrežnine za oskrbo s pitno vodo za 2020	22
Tabela 22: Pregled stroškovnih mest na dejavnosti oskrbe s pitno vodo	24
Tabela 23: Izkaz poslovnega izida za dejavnosti gospodarskih javnih služb za leto 2018	25
Tabela 24: Izkaz poslovnega izida za omrežnino in ceno javne infrastrukture za leto 2018	26
Tabela 25: Planiran izkaz poslovnega izida za dejavnosti gospodarskih javnih služb za leto 2020 ..	27
Tabela 26: Planiran izkaz poslovnega izida za omrežnino in ceno javne infrastrukture za leto 2020.....	28
Tabela 27: Predračunske cene vodarine in omrežnine za leto 2020 in indeksno odstopanje od veljavne cene	29

KAZALO SLIK

Slika 1: Aglomeracije vodovod	7
Slika 2: Območja javnega vodovoda v občini Kostanjevica na Krki	8
Slika 3: Ključni dejavniki za zagotavljanje varne oskrbe s pitno vodo	9
Slika 4: Shematski prikaz javnih vodovodnih sistemov z vodnimi viri v občini Kostanjevica na Krki	9

1 UVOD

1.1 Splošno

Kostak, komunalno in gradbeno podjetje, d. d. (v nadaljevanju Kostak), je izvajalec dejavnosti gospodarske javne službe oskrbe s pitno vodo na območju občine Kostanjevica na Krki. Izvajanje dejavnosti je urejeno na podlagi 149. člena Zakona o varstvu okolja (Ur. list RS, št. 39/2006 s spremembami) in v skladu z Uredbo o oskrbi s pitno vodo (Ur. list RS, št. 88/2012) ter občinskim odlokom s področja oskrbe s pitno vodo.

V Uredbi o metodologiji za oblikovanje cen storitev obveznih gospodarskih javnih služb varstva okolja (Ur. list RS, št. 87/2012, s spremembami, v nadaljevanju Uredba) je podana metodologija za oblikovanje cen storitev obveznih občinskih gospodarskih javnih služb varstva okolja.

Pristojnost za sprejemanje in nadzor nad cenami je bila z uveljavitvijo Uredbe prenesena na lokalno skupnost oziroma pristojne občinske organe.

1.2 Pravna podlaga za izdelavo elaborata

V tretjem odstavku 149. člena Zakona o varstvu okolja je zapisano, da pristojni minister podrobneje predpiše metodologijo za oblikovanje cen, oskrbovalne standarde, tehnične, vzdrževalne, organizacijske ter druge ukrepe in normative za oblikovanje cen javnih služb. Na podlagi zapisanega je vlada Republike Slovenije sprejela in izdala Uredbo, ki je podlaga za izdelavo Elaborata o oblikovanju cen gospodarske javne službe oskrbe s pitno vodo na območju občine Kostanjevica na Krki.

V 5. členu Uredbe je predpisano, da ceno storitve posamezne javne službe za območje občine predlaga izvajalec javne službe z elaboratom o oblikovanju cene izvajanja posamezne javne službe.

S koncesijsko pogodbo za izvajanje gospodarskih javnih služb, sklenjeno 10. 9. 2010, je družbi Kostak dodeljeno izvajanje občinske gospodarske javne službe oskrbe s pitno vodo v občini Kostanjevica na Krki. Javna služba se izvaja skladno z veljavno zakonodajo na področju oskrbe s pitno vodo.

1.3 Namen izdelave elaborata

Elaborat je namenjen oblikovanju cen storitev gospodarske javne službe oskrbe s pitno vodo za leto 2020. Glavne vsebine elaborata so (določeno v 9. členu Uredbe):

- količine opravljenih storitev v preteklem obračunskem obdobju,
- stroški izvajanja storitev v preteklem obračunskem obdobju,
- pojasnila odmikov cen v preteklem obračunskem obdobju,
- primerjava cen s primerljivimi območji,
- primerjava poslovanja izvajalca javne službe s povprečjem panoge,
- podatki glede obsega potrebnih osnovnih sredstev za opravljanja storitev javne službe,
- načrtovane količine in stroški opravljenih storitev za prihodnje obračunsko obdobje,
- izračun predračunske cene za prihodnje obračunsko obdobje.

Preteklo obračunsko obdobje v elaboratu je leto 2018 in prihodnje obračunsko obdobje leto 2020.

2 DEJAVNOST OSKRBE S PITNO VODO

2.1 Predstavitev dejavnosti

2.1.1 Splošno

Družba Kostak upravlja vodovodni sistem Kostanjevica na Krki, v sklopu katerega vzdržuje okoli 87 km vodovodnega omrežja in 15 objektov, kot so zajetja, črpališča, prečrpališča, razbremenilniki in vodohrani. Vodovod se s pitno vodo oskrbuje iz vrtin v Orehovcu, zajetja Jama, del vode za območje Gorjancev pa dobavi Komunala Novo mesto (Markov izvir). Temeljno vodilo pri oskrbi s pitno vodo je zagotavljanje zadostne količine zdravstveno ustrezne pitne vode vsem 2.503 uporabnikom, ki so priključeni na javni vodovod.

Javna služba oskrbe s pitno vodo obsega številne naloge, med drugim:

- zagotavljanje zdravstveno ustrezne pitne vode na osnovah HACCP sistema,
- izvajanje notranjega nadzora kakovosti pitne vode,
- zagotavljanje varne vodooskrbe v skladu z veljavnimi predpisi (zadostna količina in kakovost pitne vode, ustrezen tlak na odjemnih mestih ter zagotavljanje ustrezne rezervne količine požarne vode),
- redno vzdrževanje vodovodnega omrežja, objektov in naprav,
- odčitavanje stanj porabe vode in redna menjava vodometrov,
- investicijsko vzdrževanje vodovodnega omrežja, ki obsega obnovo in gradnjo novega omrežja,
- sodelovanje pri aktivni zaščiti vodnih virov ter iskanju rezervnih in dodatnih vodnih virov,
- izvajanje monitoringa črpanih količin in gladin podzemne vode za vsa zajetja, za katera ima občina pridobljena vodna dovoljenja,
- izvajanje aktivnosti opredeljenih v štiriletnem Programu oskrbe s pitno vodo,
- vzdrževanje javnih hidrantov in hidrantnega omrežja,
- aktivnosti za zmanjševanje vodnih izgub,
- nudenje strokovne pomoči upravljavcem zasebnih vodovodov pri zagotavljanju zdravstveno ustrezne pitne vode,
- izdajanje projektnih pogojev ter mnenj za področje vodovoda,
- usklajevanje katastra komunalnih vodov (obratni kataster) z evidencami osnovnih sredstev,
- nadgradnja sistema daljinskega nadzora in optimizacija procesov,
- vodenje potrebnih evidenc,
- redno obveščanje in informiranje javnosti o storitvah ter stanju vodooskrbe preko zadnje strani položnice, glasil, radijskih in spletnih medijev ter SMS obveščanja o moteni oskrbi s pitno vodo.

2.1.2 Območja javnih vodovodov v občini Kostanjevica na Krki

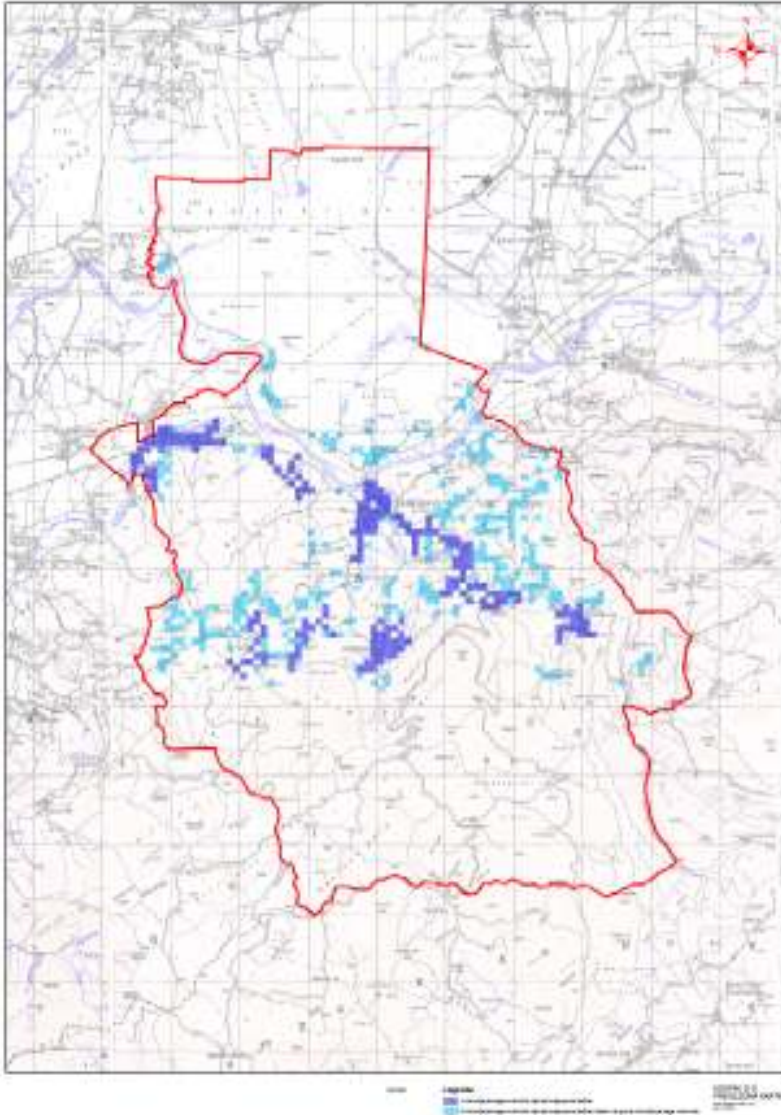
Na območju občine Kostanjevica na Krki se gospodarska javna služba izvaja na območju celotne občine, razen za naselji Vrbje in Vrtača.



Slika 1: Aglomeracije vodovod

Po metodologiji iz Uredbe o oskrbi s pitno vodo so za občino Kostanjevica na Krki določena oskrbovalna območja javnega vodovoda, ki so prikazana na sliki 2. Z različnimi barvami so prikazana:

- območja javnega vodovoda, kjer se izvaja javna služba (temno modra) in
- območja javnega vodovoda, kjer se javna služba izvaja, čeprav ne gre za območja javnega vodovoda (svetlo modra).



Slika 2: Območja javnega vodovoda v občini Kostanjevica na Krki

2.1.3 Zagotavljanje varne oskrbe s pitno vodo

Osnovna naloga izvajalca javne službe je zagotavljanje varne oskrbe s pitno vodo: zdravstveno ustrezne pitne vode, skladne s Pravilnikom o pitni vodi ter skozi vse leto v zadostnih količinah. V nadaljevanju so prikazani ključni dejavniki, ki vplivajo na zagotavljanje varne oskrbe s pitno vodo.

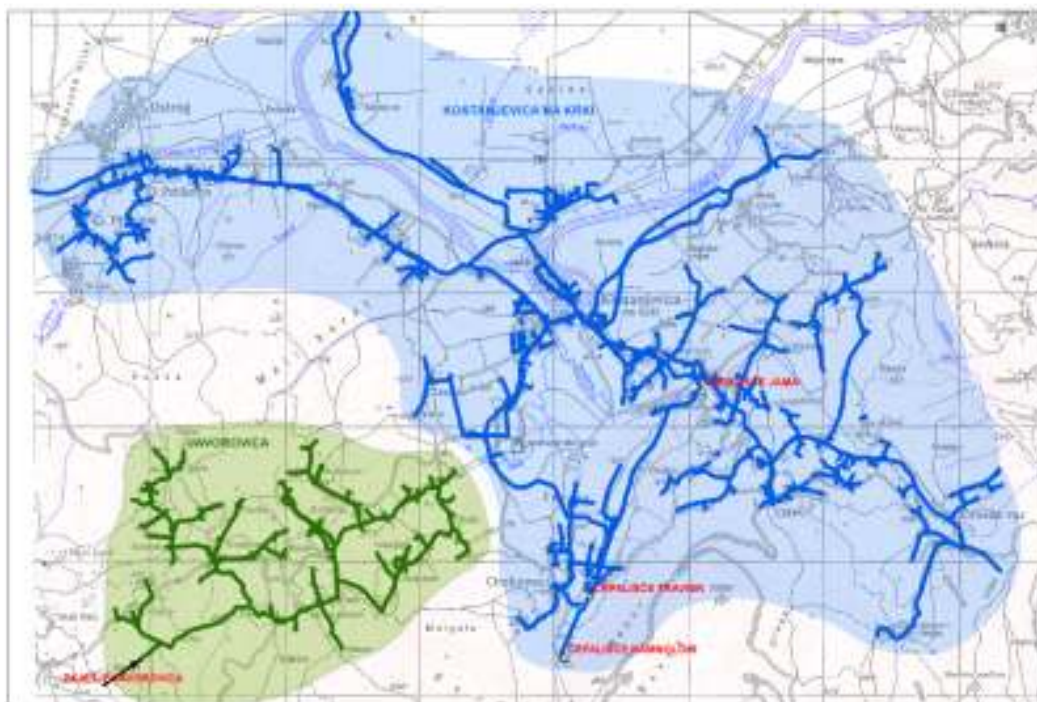
Slika 3: Ključni dejavniki za zagotavljanje varne oskrbe s pitno vodo



Vir: Voda - skupaj varujmo okolje, številka 1, marec 2016 (izdajatelj Kostak)

2.1.4 Shematski prikaz javnih vodovodnih sistemov z vodnimi viri

Slika 4: Shematski prikaz javnih vodovodnih sistemov z vodnimi viri v občini Kostanjevica na Krki



Notranji nadzor kakovosti pitne vode izvaja izvajalec javne službe oskrbe s pitno vodo v sodelovanju z akreditiranim laboratorijem za izvajanje analiz pitne vode. Dodatno

izvajamo tudi lastni nadzor (hitri mikrobiološki testi, kivetni testi za nitrate, terenske meritve temperature, klora, motnosti, pH, motnosti, itd.).

Tabela 1: Število uporabnikov in tehnični podatki o javnem vodovodu

Sistem za oskrbo s pitno vodo	Število uporabnikov	Vodni viri	Dolžina omrežja (m)	Število objektov na omrežju	Poraba vode v letu 2018 (m ³)
Kostanjevica na Krki	2.503	zajetje Jama, vrtini v Orehovcu, Markov izvir (Javorovica)	87.175	15	118.658

2.2 Sestava cene

V okviru javne službe oskrbe s pitno vodo se oblikuje in obračunava storitev oskrbe s pitno vodo. Na računu je prikazana cena storitve javne službe oskrbe s pitno vodo, ki je sestavljena iz:

- omrežnine in
- vodarine.

Omrežnina vključuje:

- stroške amortizacije ali najema osnovnih sredstev in naprav, ki so javna infrastruktura,
- stroške zavarovanja infrastrukture javne službe,
- stroške odškodnin, ki vključujejo odškodnine za služnost, povzročeno škodo, povezano z gradnjo, obnovo in vzdrževanjem infrastrukture javne službe,
- stroške obnove in vzdrževanja priključkov na javni vodovod v obsegu nalog izvajalca javne službe oskrbe s pitno vodo,
- stroške nadomestil za zmanjšanje dohodka iz kmetijske dejavnosti,
- plačilo za vodno pravico,
- odhodke financiranja v okviru stroškov omrežnine, ki vključujejo obresti in druge stroške, povezane z dolžniškim financiranjem gradnje.

Omrežnina se določi na letni ravni in se obračunava glede na zmogljivost priključkov, določenih s premerom vodomera. Enota količine storitve je izražena v EUR/vodomer.

Vodarina lahko vključuje le stroške, ki jih je mogoče povezati z opravljanjem storitve javne službe in vključujejo naslednje skupine:

- neposredne stroške materiala in storitev,
- neposredne stroške dela,
- druge neposredne stroške,
- splošne (posredne) proizvodne stroške,
- splošno nabavno – prodajne stroške,
- splošne upravne stroške,
- obresti zaradi financiranja opravljanja storitev javne službe,
- neposredne stroške prodaje,
- stroške vodnega povračila za prodano vodo in za vodne izgube do dopustne ravni vodnih izgub v skladu s predpisom, ki ureja oskrbo s pitno vodo,
- druge poslovne odhodke,
- donos na vložena poslovno potrebna osnovna sredstva, ki ne sme presegati 5 % od vrednosti poslovno potrebnih osnovnih sredstev za neposredno opravljanje posamezne javne službe.

Enota količine za storitev oskrbe s pitno vodo je izražena v EUR/m³ dobavljene pitne vode, ki jo izkazuje na vodomoru odčitana poraba vode.

3 ELABORAT OBLIKOVANJA CEN OSKRBE S PITNO VODO

V nadaljevanju je skladno s 16. členom Uredbe oblikovana cena javne službe oskrbe s pitno vodo.

3.1 Predračunska in obračunska količina opravljenih storitev javne službe za preteklo obračunsko obdobje

Predračunska količina opravljenih storitev oskrbe s pitno vode je podatek o načrtovani količini opravljenih storitev v preteklem obračunskem obdobju (v letu 2018).

Obračunska količina opravljenih storitev oskrbe s pitno vode je podatek o dejanski količini opravljenih storitev v preteklem obračunskem obdobju (v letu 2018).

Tabela 2: Predračunska in obračunska količina opravljenih storitev javne službe za preteklo obračunsko obdobje 2018

STORITEV	PREDRAČUNSKA KOLIČINA v m ³ za preteklo (2018) obračunsko obdobje	OBRAČUNSKA KOLIČINA v m ³ za preteklo (2018) obračunsko obdobje	INDEKS Obračun/ predrač.
VODARINA	123.000	118.658	96

Obračunska količina je bila nižja za 3,5 % od predračunske količine v preteklem obračunskem obdobju 2018.

3.2 Predračunski in obračunski stroški izvajanja storitev posamezne javne službe za preteklo obračunsko obdobje

Predračunski stroški izvajanja storitve oskrbe s pitno vode so podatek o načrtovanih stroških opravljenih storitev v preteklem obračunskem obdobju (v letu 2018).

Obračunski stroški izvajanja storitve oskrbe s pitno vode so podatek o realiziranih stroških opravljenih storitev v preteklem obračunskem obdobju (v letu 2018).

Tabela 3: Predračunski in obračunski stroški izvajanja storitev javne službe za preteklo obračunsko obdobje 2018

STORITEV	PREDRAČUNSKI STROŠKI v EUR za preteklo (2018) obračunsko obdobje	OBRAČUNSKI STROŠKI v EUR za preteklo (2018) obračunsko obdobje	INDEKS obračun/ predrač.
VODARINA	131.392	130.794	100
OMREŽNINA	118.408	112.529	95

Obračunski stroški vodarine so bili nižji za 0,5 % od predračunskih stroškov v preteklem obračunskem obdobju 2018.

Obračunski stroški omrežnine so bili nižji za 5 % od predračunskih stroškov v preteklem obračunskem obdobju 2018.

3.3 Pojasnila odmikov obračunske cene od predračunske in od potrjene cene storitev za preteklo obračunsko obdobje

Predračunske cene oziroma tarife za storitve javne službe oskrbe s pitno vodo so bile sprejete s Sklepom o zaračunanih cenah oskrbe s pitno vodo, odvajanja in čiščenja komunalne in padavinske odpadne vode, zbiranja komunalnih odpadkov, zbiranja bioloških odpadkov in obdelave komunalnih odpadkov ter subvencije za izvajanje gospodarske javne službe oskrbe s pitno vodo, odvajanja in čiščenja komunalne in padavinske odpadne vode v občini Kostanjevica na Krki, številka 354-2/2017, z dne 12. 4. 2018 in uveljavljene 1. 5. 2018.

Predračunska in obračunska cena izvajanja storitev se je izračunala po metodologiji iz Uredbe.

Tabela 4: Predračunska in obračunska cena vodarine za preteklo obračunsko obdobje 2018

STORITEV	PREDRAČUNSKA/POTRJENA CENA v EUR/m ³ za preteklo (2018) obračunsko obdobje	OBRAČUNSKA CENA v EUR/m ³ za preteklo (2018) obračunsko obdobje	INDEKS obračun/predrač.
VODARINA	0,9695	0,9927	102

Izračunana obračunska cena izvajanja gospodarske javne službe oskrbe s pitno vodo (vodarina) je bila višja za 2 % od predračunske.

Tabela 5: Predračunska in obračunska cena uporabe javne infrastrukture (omrežnine) za preteklo obračunsko obdobje 2018

Vodomer	PREDRAČUNSKA CENA JAVNE INFRASTRUKTURE V EUR za preteklo (2018) obračunsko obdobje	OBRAČUNSKA CENA JAVNE INFRASTRUKTURE V EUR za preteklo (2018) obračunsko obdobje
DN < / = 20	6,3469	6,0539
20 < DN < 40	19,0407	18,1616
40 < / = DN < 50	63,4689	60,5385
50 < / = DN < 65	95,2034	90,8078
65 < / = DN < 80	0,0000	0,0000
80 < / = DN < 100	317,3447	302,6927
100 < / = DN < 150	634,6895	0,0000

Cena omrežnine, ki je bila oblikovana v elaboratih za 2018, je bila višja od obračunske cene, zato smo na dan 31. 12. 2018 oblikovali kratkoročno odložene prihodke. Obračunska cena omrežnine je bila v letu 2018 nižja od predračunske za 5 %, zato smo pri pripravi elaborata za 2019 upoštevali poračun cene iz 2018.

Občina Kostanjevica na Krki je za uporabnike nepridobitne dejavnosti subvencionirala ceno omrežnine za dejavnost oskrbe s pitno vodo v višini 15,5 % cene.

3.4 Primerjava cen storitev javne službe in cen javne infrastrukture s cenami storitev na primerljivih območjih

Dne 23. 10. 2015 je ministrstvo, pristojno za okolje, Direktorat za vode in investicije, objavil seznam primerljivih območij in cen storitev na teh primerljivih območjih za 2014. Za leta 2015, 2016, 2017 in 2018 seznama še niso objavili, zato so v pregledu povzete

cene primerljivega območja iz leta 2014 ter obračunske in potrjene cene za območje občine Kostanjevica na Krki iz leta 2018.

Za izračun povprečnih vrednosti in za oblikovanje primerljivih območij je ministrstvo uporabilo podatke iz obstoječih operativnih programov in poročanja izvajalcev občinskih gospodarskih javnih služb varstva okolja v sistem IJSVO.

Ministrstvo za okolje in prostor je primerljiva območja oblikovalo ob upoštevanju števila prebivalcev v občini, gostote poselitve občine (št. prebivalcev v občini/površina občine) in gostote poselitve v območjih aglomeracije (št. prebivalcev v aglomeracijah/površina vseh aglomeracij v občini). Najprej so občine razdelili v 3 skupine glede na število prebivalcev v občini, v okviru vsake skupine pa so oblikovali razrede. Občina Kostanjevica na Krki sodi v primerljivo območje, v katerem je število prebivalcev v občini do 3.500 ter povprečna gostota prebivalcev v občini do 5.

Tabela 6: Primerjava cen s cenami storitev javne službe na primerljivih območjih

	Primerljivo območje (2014)	Občina Kostanjevica (2018)	Indeks (občina/območ.)
Povprečna obračunska cena javne infrastrukture - omrežnina (EUR/mesec za faktor 1)	5,4767	6,0539	111
Povprečna obračunska cena izvajanja (EUR/m ³) - vodarina	0,7334	0,9927	135
Povprečna potrjena cena javne infrastrukture - omrežnina (EUR/mesec za faktor 1)	5,8273	6,3469	109
Povprečna potrjena cena izvajanja (EUR/m ³) - vodarina	0,7147	0,9695	136

Obračunske in potrjene cene javne infrastrukture so na območju občine Kostanjevica na Krki višje od primerljivega območja za 9 - 11 %. Cena izvajanja pa je višja za 35 - 36 %, kajti na območju občine zagotavljamo oskrbo s pitno vodo za 97 % prebivalcev, kar vpliva na višino stroškov in posledično odmik cene.

Obstajajo resni pomisleki o vsebinski primernosti tako določenih »primerljivih območij«, pri katerih so se upoštevale zgolj poselitvene in z njimi povezane značilnosti, niso pa upoštevani geografski, tehnično-tehnološki in drugi pogoji izvajanja javne službe, ki so povsem lokalno pogojeni in vplivajo na stroške izvajanja javne službe. Menimo, da tovrstna primerjava cen ni primerna, saj je oblikovanje primerljivih območij metodološko še nedodelano. Polega tega gre tudi za dve različni časovni vrsti, zato je primerjava lahko zgolj informativne narave.

Ob tem želimo poudariti, da so resnično primerljivi lahko zgolj posamezni oskrbovalni sistemi, občine pa zelo pogojno, zato v nadaljevanju podajamo nekaj ključnih elementov, ki vplivajo na višino stroškov izvajanja javne službe oskrbe s pitno vodo.

3.4.1 Primerjalna analiza izvajanja javne službe oskrbe s pitno vodo v Sloveniji

Iz Primerjalne analize izvajanja gospodarske javne službe oskrbe s pitno vodo za 2017, ki so jo izdelali na Inštitutu za javne službe, je razvidno, da so pogoji izvajanja javne službe na območju občine Kostanjevica na Krki v primerjavi z drugimi izvajalci javne službe oskrbe s pitno vodo v Sloveniji težji. Omrežje javnih vodovodov v občini Kostanjevica na Krki je dolgo in razvejano, z manjšim številom odjemnih mest glede na povprečje, posledično je tudi količina načrpane in prodane vode nižja.

V tabeli 7 so prikazani pojasnjevalni kriteriji, ki nazorno prikazujejo pogoje izvajanja javne službe in več kot očitno pojasnjujejo odstopanja obračunske cene za območje Kostanjevica na Krki od povprečja panoge.

Tabela 7: Pojasnjevalni kriteriji

Pojasnjevalni kriterij za leto 2017	Povpr. vred.	Min. vred.	Maks. vred.	Občina Kostanjevica na Krki
Število vodomero/km omrežja	26,4	12,1	66,4	13,6
Število faktorjev/km omrežja	43,7	14,8	165,3	18,0
Prodana voda v m ³ /vodomer	171,1	102,2	447,5	100,0
Prodana voda v m ³ /m omrežja	4,6	1,6	18,1	1,4
Struktura vodnih virov - podzemna voda	38,2	-	-	35,3
Struktura vodnih virov - površinsko zajetje s črpališči	13,7	-	-	64,7
Delež obdelane vode - dezinfekcija (na načrpano)	75,5	-	-	100,0
Vodne izgube v %	25	1	67,5	27,0
Nakup vode (%)	5,4	-	-	13,0
Količina načrpane in kupljene vode v m ³ /prebivalca	88	62	168	71,3
Količina obračunane vode v m ³ /prebivalca	57	45	83	47,6
Delež neustreznih vzorcev v %	5,3	0	40,2	7,1
Delež neustreznih MB vzorcev v %	5,6	-	-	8,3
Delež neustreznih KE vzorcev v %	2,1	-	-	0,0

Vir: Primerjalna analiza izvajanja gospodarske javne službe oskrbe s pitno vodo za 2017, Inštitut za javne službe, 2018 in lastni izračuni Kostak

Opomba: Nekatero vrednosti podatkov za občino Kostanjevica na Krki so nižje od minimalnih vrednosti, saj so v primerjalno analizo vključeni izvajalci javnih služb, ki lahko izvajajo javno službo v eni ali več občin.

Pojasnjevalni kriteriji nazorno kažejo, da družba Kostak izvaja javno službo oskrbe s pitno vodo v pogojih, ki so bistveno slabši od povprečne vrednosti uskupinjenih izvajalcev.

Iz povzetka primerjalne analize je razvidno, da je bilo v letu 2017 v občini Kostanjevica na Krki:

- število vodomero/km omrežja 13,6 in je bistveno nižje od povprečja 26,4,
- količina prodane vode v m³/m omrežja je bila 1,36 in je za 0,2 m³/m nižja od minimalne vrednosti med vsemi analiziranimi izvajalci. Najnižja je bila 1,6 m³/m in najvišja 18,1 m³/m omrežja, povprečna pa 4,6 m³/m omrežja
- nakup vode predstavljal kar 13 % količin distribuirane vode, med analiziranimi izvajalci povprečno 5,4%,
- delež obdelane vode – dezinfekcija 100 %, med analiziranimi izvajalci povprečno 75,5 %
- količina obračunane vode v m³/vodomer je znašala 100 m³ in je manjša od povprečne vrednosti 171,1 m³ in najnižje vrednosti 102,2 m³ vseh izvajalcev vključenih v analizo.

3.5 Primerjava izvajalca javne službe s povprečjem panoge s pomočjo kazalnikov

Podatki o primerjavi izvajalca javne službe s povprečjem panoge tiste javne službe, za katero se oblikuje cena, so prikazani s pomočjo kazalnikov, ki so: pospešena pokritost kratkoročnih obveznosti, gospodarnost poslovanja in povprečna mesečna plača na zaposlenca. Podatki za povprečje panoge oskrbe s pitno vodo so prikazani za leto 2018.

Kazalnik povprečne mesečne plače je naveden za dejavnost oskrbe s pitno vodo.

Tabela 8: Kazalniki izvajalca javne službe

Leto	2018	
	PANOGA ¹	KOSTAK
pospešena pokritost kratkoročnih obveznosti	1,40	1,58
gospodarnost poslovanja	1,00	1,00
povprečna mesečna bruto plača v EUR	1.648	1.104

Opombe:

¹ – povzeto iz Gospodarske zbornice Slovenije

Panoga E36 Zbiranje prečiščenje in distribucija vode.

3.6 Predračunska količina opravljenih storitev javne službe za prihodnje obračunsko obdobje

Predračunska količina opravljenih storitev je podatek o načrtovani količini opravljenih storitev za prihodnje obračunsko obdobje (v letu 2020).

Tabela 9: Predračunska količina opravljenih storitev javne službe za prihodnje obračunsko obdobje

STORITEV	PREDRAČUNSKA KOLIČINA v m ³ za prihodnje (2020) obračunsko obdobje
OSKRBA S PITNO VODO - VODARINA	123.000

3.7 Predračunski stroški izvajanja storitev javne službe za prihodnje obračunsko obdobje

Predračunski stroški opravljenih storitev so podatek o načrtovanih stroških opravljenih storitev za prihodnje obračunsko obdobje (v letu 2020).

Tabela 10: Predračunski stroški izvajanja storitev javne službe za prihodnje obračunsko obdobje

STORITEV	PREDRAČUNSKI STROŠKI IZVAJANJA V EUR za prihodnje (2020) obračunsko obdobje
OSKRBA S PITNO VODO - VODARINA	140.305
JAVNA INFRASTRUKTURA - OMREŽNINA	117.723

3.8 Obseg poslovno potrebnih osnovnih sredstev za izvajanje storitev javne službe za preteklo in prihodnje obračunsko obdobje

Poslovno potrebna osnovna sredstva so osnovna sredstva izvajalca, potrebna za neposredno opravljanje posamezne javne službe (13. točka 2. člena Uredbe). Podani so podatki o nabavni vrednosti, odpisani in sedanji vrednosti osnovnih sredstev.

V tabeli 11 so izkazane vrednosti za poslovno potrebna osnovna sredstva, ki se uporabljajo na dejavnosti oskrbe s pitno vodo. Vsa potrebna sredstva so v lasti izvajalca javne službe.

Tabela 11: Obseg poslovno potrebnih OS za izvajanje storitev javne služb

	OBSEG POSLOVNO POTREBNIH OS v EUR			
	za preteklo obračunsko obdobje (2018)			za prihodnje obračunsko obdobje (2020)
Skupina osnovnih sredstev	nabavna	odpisana	sedanja	nabavna vrednost
Črpalke	263	132	132	263
Stroji in manjša oprema	1.610	1.610	0	1.610
Vozila ter ostala mehanizacija	5.823	2.814	3.009	5.823
Skupaj	7.696	4.556	3.140	7.696

Stroški za razna poslovno potrebna sredstva se izkazujejo v obliki stroška amortizacije, ki obremenjuje dejavnost.

Ugotovljeni stroški vozil ter ostale mehanizacije se vodijo na začasnih stroškovnih nosilcih v okviru avto-strojnega parka, in sicer za vsako vozilo in ostalo mehanizacijo posebej. Vsak mesec se po zaključku obračunskega obdobja prenašajo na končne stroškovne nosilce oziroma stroškovna mesta dejavnosti oskrbe s pitno vodo.

3.9 Prikaz razdelitve splošnih stroškov v skladu z 10. členom Uredbe za preteklo in prihodnje obračunsko obdobje

Način razdelitve splošnih stroškov je v letu 2018 in v planu za leto 2020 enak (nespremenjen). Stroški, ki jih na podlagi razpoložljive dokumentacije ni mogoče ob knjiženju razporediti na temeljne dejavnosti in niso splošni proizvodni stroški, imajo značaj splošnih stroškov in se najprej knjižijo na splošna stroškovna mesta.

Stroški, zbrani na splošnih stroškovnih mestih, se na temeljna stroškovna mesta razporejajo s sodili, prikazanimi v tabelah od 12 do 14.

- *neposredni stroški prodaje*. Vsi splošni stroški sektorja in vodstva sektorja, ki jih ob njihovem nastanku ni možno neposredno razporediti na posamezna poslovnoizidna mesta, predstavljajo neposredne stroške prodaje. Neposredni stroški prodaje so na posamezno dejavnost GJS razporejeni v višini predpisanega kalkulativnega deleža. Preostanek stroškov, po obremenitvi na dejavnosti GJS, pa se po ključu prihodkov od prodaje (vključno z internimi prihodki) razporedi na tržne dejavnosti.

Tabela 12: Sodilo za razporejanje neposrednih stroškov prodaje

	DEJAVNOSTI GJS INDIVIDUALNE RABE		TRŽNE DEJAVNOSTI
	Posamezna dejavnost	Osnova za delitev po SM posamezne dejavnosti	
Sodilo za razporejanje neposrednih stroškov prodaje	predpisan kalkulativni delež po elaboratu dejavnosti	prihodki od prodaje (vključno z internimi)	prihodki od prodaje (vključno z internimi) sektorja

- *splošno upravni stroški*. V to skupino stroškov spadajo stroški dela neproizvodnih sektorjev:
 - stroški dela finančno-računovodskega sektorja z informatiko,
 - stroški dela uprave in splošno-kadrovskega sektorja in službe za odnose z javnostmi,
 - stroški dela službe za kontroling in kakovost ter ostali stroški dela (stroški dela sindikalnih poverjenikov)

in ostali skupni splošni stroški in prihodki skupnega pomena ter stroški financiranja.

Za tovrstne stroške in prihodke je značilno, da jih ni možno neposredno razporejati na končne nosilce že ob njihovem nastanku.

Na posamezna poslovnoizidna mesta se splošni upravni stroški razporejajo na osnovi sodila, prikazanega v tabeli 13.

Tabela 13: Sodilo za razporejanje splošnih upravnih stroškov

	DEJAVNOSTI GJS INDIVIDUALNE RABE		TRŽNE DEJAVNOSTI IN GJS KOLEKTIVNE RABE	
	Posamezna dejavnost	Osnova za delitev po SM posamezne GJS	Posamezne dejavnosti	Osnova za delitev po SM tržnih dejavnosti in GJS kolektivne rabe
Sodilo za razporejanje splošnih upravnih stroškov	predpisan kalkulativen delež po elaboratu dejavnosti	prihodki od prodaje (vključno z internimi)	razlika do prispevka za kritje	povprečni ključ bruto plač in prihodkov od prodaje (z internimi)

- *splošno nabavno prodajni stroški*. Skladiščno – nabavna služba je organizirana na nivoju družbe kot skupna nabava in skladiščenje za vse dejavnosti, ki jih podjetje opravlja in predstavlja splošno nabavno prodajne stroške. Na posamezna poslovnoizidna mesta se razporejajo na osnovi sodila, prikazanega v tabeli 14.

Tabela 14: Sodilo za razporejanje splošno nabavno prodajnih stroškov

	DEJAVNOSTI GJS INDIVIDUALNE RABE		TRŽNE DEJAVNOSTI IN GJS KOLEKTIVNE RABE	
	Posamezna dejavnost	Osnova za delitev po SM posamezne GJS	Posamezne dejavnosti	Osnova za delitev po SM tržnih dejavnosti in GJS kolektivne rabe
Sodilo za razporejanje splošno nabavno prodajnih stroškov	predpisan kalkulativen delež po elaboratu dejavnosti	prihodki od prodaje (vključno z internimi)	razlika do prispevka za kritje	50 % vrednost izdanega materiala 50 % število transakcij na izdajnicah

Obstoječi deleži splošnih stroškov so bili sprejeti s Sklepom o zaračunanih cenah oskrbe s pitno vodo, odvajanja in čiščenja komunalne in padavinske odpadne vode, zbiranja komunalnih odpadkov, zbiranja bioloških odpadkov in obdelave komunalnih odpadkov ter subvencije za izvajanje gospodarske javne službe oskrbe s pitno vodo, odvajanja in čiščenja komunalne in padavinske odpadne vode v občini Kostanjevica na Krki, številka 354-2/2018, z dne 10. 4. 2019 in uveljavljene 1. 5. 2019. V letu 2020 ostajajo deleži nespremenjeni.

Tabela 15: Prikaz razporeditve deleža splošnih stroškov za preteklo in prihodnje obračunsko obdobje

VRSTA SPLOŠNIH STROŠKOV	Preteklo (2018) obračunsko obdobje		Prihodnje (2020) obračunsko obdobje	
	SPLOŠNI STROŠKI v EUR	DELEŽ V KALKULATIVNIH ELEMEN. v %	SPLOŠNI STROŠKI v EUR	DELEŽ V KALKULATIVNIH ELEMEN. v %
Neposredni stroški prodaje	3.662	2,76	3.872	2,76
Splošni nabavno prodajni stroški	1.778	1,34	1.880	1,34
Splošni upravni stroški	17.885	13,48	18.913	13,48
SKUPAJ	23.325		24.666	

3.10 Prihodki, ki jih izvajalec ustvari z opravljanjem posebnih storitev za preteklo in prihodnje obračunsko obdobje

Na območju občine Kostanjevica na Krki družba Kostak v preteklem in prihodnjem obračunskem obdobju ni, oziroma ne bo izvajala posebnih storitev, zato tudi ne ustvarja prihodkov iz naslova izvajanja posebnih storitev.

3.11 Donos na vložena poslovno potrebna osnovna sredstva za preteklo in prihodnje obračunsko obdobje

Donos na vložena poslovno potrebna osnovna sredstva izvajalca je donos izvajalca, ki ne sme presegati pet odstotkov od vrednosti poslovno potrebnih osnovnih sredstev za neposredno opravljanje posamezne javne službe (16. točka 2. člena Uredbe).

Donos na vložena poslovno potrebna osnovna sredstva ni sestavni del cene v kalkulaciji za leto 2020, prav tako se ni obračunaval v preteklem obračunskem obdobju 2018.

3.12 Število zaposlenih za preteklo in prihodnje obračunsko obdobje

Na področju oskrbe s pitno vodo je bila v preteklem obračunskem obdobju (v letu 2018) zaposlena 1,2 oseba, glede na opravljene učinkovite ure. Za prihodnje obračunsko obdobje (za 2020) se ne načrtujejo nove zaposlitve.

Za vsako izvedbo del se kreirajo delovni nalogi (za vsako okvaro posebej, za nadzor in drugo). Z delovnim nalogo se bremenijo dejansko opravljene delovne ure za vsakega delavca posebej. Delovni nalogi so osnova za evidenco opravljenega dela na stroškovnem mestu, kajti stroškovno mesto je obremenjeno z dejanskim številom učinkovitega dela.

Vsak zaposlen na dejavnosti oskrbe s pitno vodo ima opredeljeno matično stroškovno mesto, v okviru katerega se obračunavajo stalni stroški dela (prehrana, prevoz, dopust, boleznina).

3.13 Podatek o višini najemnine za javno infrastrukturo in podatek o deležu, ki se prenese na uporabnike javne infrastrukture

Občina za opravljanje javne službe izvajalcem obračunava najemnino za vso javno infrastrukturo, ki je potrebna za opravljanje posamezne javne službe, in sicer najmanj v višini obračunane amortizacije (1. odstavek 3. člena Uredbe).

Tabela 16: Višina najemnine za javno infrastrukturo

STORITEV	VIŠINA NAJEMNINE ZA JAVNO INFRASTRUKTURO v EUR za prihodnje obračunsko obdobje (2020)
OSKRBA S PITNO VODO	89.173

Višina najemnine je sorazmerna z deležem zmogljivosti javne infrastrukture, ki je namenjena uporabnikom storitev gospodarske javne službe.

V občini Kostanjevica na Krki se vsa najemnina prenese na uporabnike storitev gospodarske javne službe oskrbe s pitno vodo.

3.14 Stopnja izkoriščenosti javne infrastrukture, ki je namenjena izvajanju javne službe in posebnih storitev

Obstoječa javna infrastruktura je namenjena oskrbi prebivalstva in drugih uporabnikov na področju občine Kostanjevica na Krki, torej za izvajanje javne službe. Infrastruktura je v celoti izkoriščena (stopnja izkoriščenosti zmogljivosti je 100 %).

3.15 Izračun predračunske cene storitve in predračunske cene omrežnine za prihodnje obračunsko obdobje

Predračunska lastna cena (določa 8. točka 2. člena Uredbe) storitev javne službe je cena, ki se izračuna v skladu s slovenskimi računovodskimi standardi in Uredbo, na podlagi **načrtovane** količine opravljenih storitev in **načrtovanih** stroškov in prihodkov izvajalca v prihodnjem obračunskem obdobju in ne vključuje omrežnine ali cene javne infrastrukture.

Zaračunana cena storitve javne službe je potrjena cena, zmanjšana za morebitno subvencijo, in jo za storitve javne službe plača uporabnik.

Subvencija je razlika med potrjeno in zaračunano ceno in bremeni proračun občine. V skladu z Uredbo lahko občina prizna subvencijo za uporabnike, kot so gospodinjstva ali izvajalci nepridobitnih dejavnosti.

Za boljše razumevanje tabel pri izračunu cene omrežnine za dejavnosti gospodarskih javnih služb individualne rabe podajamo obrazložitev uporabljenih pojmov, in sicer:

- nepridobitna dejavnost: gospodinjstva in negospodarstva
- pridobitna dejavnost: gospodarski subjekti.

3.15.1 Izračun predračunske cene storitve oskrbe s pitno vodo

Cena storitve je del cene, ki vključuje stroške opravljanja storitev posamezne javne službe. Izračuna se tako, da se stroški opravljanja storitev posamezne javne službe delijo s količino opravljenih storitev.

Uporabnikom se obračunava mesečno glede na količino dobavljene pitne vode.

Postavka na računu: **VODARINA**

Tabela 17: Izračun cene za storitve oskrbe s pitno vodo – vodarino

Kalkulativni element	Plan 2020 v EUR	Delež v %
Neposredni stroški materiala in storitev	36.427	25,96
- stroški porabljenega materiala	4.797	3,42
- stroški storitev	31.630	22,54
Neposredni stroški dela	25.976	18,51
Drugi neposredni stroški	27.802	19,82
- stroški električne energije	26.822	19,12
- stroški pogonskega goriva	980	0,70
Splošni (posredni) proizvodjalni stroški	12.753	9,09
- amortizacija	1.101	0,78
- drugi posredni proizvodjalni stroški	9.720	6,93
- stroški vzdrževanja	1.932	1,38

Kalkulativni element	Plan 2020 v EUR	Delež v %
Neposredni stroški prodaje	3.872	2,76
Splošni prodajni stroški	1.880	1,34
Splošni upravni stroški	18.913	13,48
Obresti zaradi financiranja opravljanja JS	0	0,00
Drugi poslovni odhodki	1.992	1,42
Donos na vložena sredstva	0	0,00
Zavarovalne premije	290	0,21
Vodno povračilo	10.400	7,41
SKUPAJ STROŠKI IZVAJANJA STORITEV	140.305	100,00
PRIHODKI OD ODŠKODNIN ZAVAROVALNICE	10.400	
ZMANJŠANI STROŠKI	129.905	
PREDRAČUNSKA KOLIČINA v m³	131.500	
ENOTNA CENA V EUR/m³	0,9879	

Cena vodarina bo za uporabnike gospodarske javne službe enotna na celotnem območju občine Kostanjevica na Krki.

Obrazložitev kalkulativnih elementov

Neposredni stroški materiala in storitev:

- **stroški porabljenega materiala** vključujejo stroške na dejavnosti: porabljenega materiala zaradi manjših okvar na omrežju za oskrbo s pitno vodo ter ostali potrebni material pri tekočem vzdrževanju vodovodnega omrežja (pesek in drugo), stroške potrošnega materiala za hitre teste za interno kontrolo kakovosti pitne vode, stroške materiala v zvezi s stroški vozil, ki se uporabljajo na izvajanje dejavnosti (avtoplašči in ostali pomožni material za tekoče vzdrževanje vozil);
- **stroški storitev** vključujejo storitve vezane na odpravo manjših okvar na omrežju za oskrbo, pranje rezervoarjev, urejanje okolice objektov, stroške nakupa vode, stroške tiskanja in izpisa računov, ažuriranje katastra obstoječih komunalnih vodov in izvedbo posnetkov novo priključenih objektov, stroške objav v sredstvih javnega obveščanja, stroške študentskega dela, navoz vode v vodohrane, stroške vzdrževanja programa za obračun komunalnih storitev.

Neposredni stroški dela: vključujejo prejeme zaposlenih na dejavnosti v skladu z zakonodajo in s podjetniško kolektivno pogodbo, kot so stroški plač, drugih osebnih prejemkov, nadomestila plač in povračila stroškov v zvezi z delom.

Drugi neposredni stroški:

- **stroški električne energije** vključujejo stroške porabljene električne energije za črpanje, distribucijo in pripravo pitne vode;
- **stroški pogonskega goriva** vključujejo stroške pogonskega goriva za vozila in stroje, ki se uporabljajo za izvajanje dejavnosti oskrbe s pitno vodo.

Splošni (posredni) proizvodjalni stroški:

- **amortizacija** predstavlja strošek obračunane amortizacije lastne opreme, ki jo uporabljamo za izvajanje dejavnosti, to so vozila in manjša orodja ter ostala oprema na dejavnosti;
- **drugi posredni proizvodjalni stroški** vključujejo stroške za kontrolo kakovosti pitne vode pooblaščenega izvajalca, stroške popravkov terjatev in porabo drobnega inventarja, ostale stroške vozila (stroški zavarovanja vozil, stroški nadomestnih delov ter ostalih obratnih sredstev, stroški cestnin), stroške strokovne literature, stroške poštnin in telefonskih storitev, stroške plačilnega prometa, stroške zdravstvenih in drugih storitev, stroške seminarjev in drugih usposabljanj, porabo drobnega inventarja in ostalih obratnih sredstev ter ostale posredne proizvodjalne stroške dejavnosti. Zaradi spoštovanja določil Uredbe je v sklop drugih posrednih proizvodjalnih stroškov vključen tudi strošek vodnega povračila;
- **stroški vzdrževanja** vključujejo predvsem stroške za redne servise opreme in objektov ter manjša popravila v primeru okvar, stroške tekočega vzdrževanja telemetrijske opreme za daljinsko vodenje sistemov, stroške vzdrževanja vozil, ki se uporabljajo za dejavnost: razna popravila, registracije in tehnični pregledi vozil, stroške menjave avtomobilskih gum in ostale stroške v zvezi z vzdrževanjem vozil.

Neposredni stroški prodaje: predstavljajo stroške vodstva sektorja in ostale splošne stroške sektorja.

Splošni nabavno prodajni stroški: predstavljajo strošek skladiščno-nabavne službe.

Splošni upravni stroški: predstavljajo skupne stroške delovanja podjetja, in sicer stroške službe za vzdrževanje informacijskega sistema, stroške strokovnih služb podjetja ter ostale splošne stroške podjetja.

Obresti zaradi financiranja opravljanja javne službe: niso vključene v kalkulacijo.

Drugi poslovni odhodki: predstavljajo strošek projektnega vodenja, uvedbe novih tehnologij, seznanjanje in izobraževanje kadra z novimi tehnologijami, izvajanje pilotnih projektov, sodelovanje pri pripravi zakonodaje, sodelovanje v komisijah Gospodarske zbornice in upravnih odborih, stroške nadgradnje programske opreme z zahtevami zakonodaje, sodelovanje na srečanjih komunalnega gospodarstva in ostale poslovne odhodke.

Tabela 18: Predračunska cena storitve oskrba s pitno vodo – vodarina

	Predračunska cena 2020 v EUR/m ³	Potrjena cena 2019 v EUR/m ³	Indeks 2020/2019
Vodarina	0,9879	0,9733	101

Predračunska cena vodarine za leto 2020 v višini 0,9879 EUR/m³ je za 1,5 % višja od trenutno veljavne cene 0,9733 EUR/m³.

3.15.2 Izračun predračunske cene javne infrastrukture za storitev oskrbe s pitno vodo

Omrežnina je del cene, ki vključuje stroške javne infrastrukture posamezne javne službe. Omrežnina se določi na letni ravni (uporabnikom se zaračunava mesečno) in se uporabnikom obračunava glede na zmogljivost priključka, ki je določen s premerom vodomerja.

Omrežnina se za posamezni vodomer izračuna tako, da se vsota vseh stroškov omrežnine deli z vsoto faktorjev omrežnine (ponder) na obračunskih vodomerih. Tako dobljeni količnik se nato pomnoži s faktorjem omrežnine glede na premer posameznega vodomerja.

Postavka na računu: **OMREŽNINA**

Tabela 19: Predračun omrežnine za leto 2020

Omrežnina vključuje:	v EUR za 2020
- stroške amortizacije ali najema	89.173
- stroške zavarovanja infrastrukture javne službe	3.550
- stroške odškodnin, ki vključujejo odškodnine za služnost, povzročeno škodo, povezano z gradnjo, obnovo in vzdrževanjem infrastrukture javne službe	0
- stroške obnove in vzdrževanja priključkov na javni vodovod v obsegu nalog izvajalca javne službe oskrbe s pitno vodo v skladu s predpisom, ki ureja oskrbo s pitno vodo	25.000
- stroške nadomestil za zmanjšanje dohodka iz kmetijske dejavnosti	0
- plačilo za vodno pravico	0
- odhodke financiranja v okviru stroškov omrežnine, ki vključujejo obresti in druge stroške, povezane z dolžniškim financiranjem gradnje ali obnove infrastrukture	0
Skupaj omrežnina	117.723

Omrežnina se določi na letni ravni in se obračunava glede na zmogljivost priključkov, določenih s premerom vodomera. Enota količine storitve je izražena v EUR/vodomer.

Tabela 20: Pregled izračuna omrežnine

Vodomer	Faktor	Število vodomero po dejavnosti			Ponder	Omrežnina v EUR			
		nepridobitna	pridobitna	skupaj		omrežnina/kom/mesec	nepridobitna	pridobitna	skupaj
DN < / = 20	1	1.221	32	1.253	1.253	6,3538	93.096	2.440	95.536
20 < DN < 40	3	11	6	17	51	19,0614	2.516	1.372	3.889
40 < / = DN < 50	10	2	1	3	30	63,5379	1.525	762	2.287
50 < / = DN < 65	15	0	4	4	60	95,3068	0	4.575	4.575
65 < / = DN < 80	30	0	0	0	0	0,0000	0	0	0
80 < / = DN < 100	50	1	0	1	50	317,6894	3.812	0	3.812
100 < / = DN < 150	100	0	1	1	100	635,3789	0	7.625	7.625
150 < / = DN	200	0	0	0	0	0,0000	0	0	0
Skupaj		1.235	44	1.279	1.544		100.949	16.774	117.723

Tabela 21: Predračunska cena omrežnine za oskrbo s pitno vodo za 2020

Velikost vodomera	Predračunska cena 2020 v EUR	Potrjena cena 2019 v EUR	Indeks 2020/2019
DN < / = 20	6,3538	6,1194	104
20 < DN < 40	19,0614	18,3581	104
40 < / = DN < 50	63,5379	61,1938	104
50 < / = DN < 65	95,3068	91,7906	104
65 < / = DN < 80	0,0000	0,0000	0
80 < / = DN < 100	317,6894	305,9688	104
100 < / = DN < 150	635,3789	611,9375	104
150 < / = DN	0,0000	0,0000	0

Predračunska cena omrežnine za leto 2020 je za 3,8 % višja od trenutno veljavne oziroma potrjene cene omrežnine, kar za vodomer velikosti 20 mm predstavlja 0,2344 EUR. Na višjo ceno omrežnine vpliva višji strošek najemnine, ki je v letu 2020 za 12.347 EUR višji.

V skladu z Uredbo lahko občina prizna subvencijo za uporabnike, kot so gospodinjstva ali izvajalci nepridobitnih dejavnosti. Subvencija je razlika med potrjeno in zaračunano ceno in bremeni proračun občine, vendar subvencioniranje dejavnosti oskrbe s pitno vodo ni načrtovano.

3.16 Prikaz sodil za razporejanje vseh stroškov in prihodkov po dejavnostih ter po občinah

Sistem razporejanja stroškov in prihodkov ter ugotavljanja poslovnih izidov po posameznih stroškovnih mestih v okviru posameznih dejavnosti je opredeljen v internih aktih družbe - Pravilniku o računovodstvu in v Priročniku za kontroling. Sistem se od leta 2018 ni spremenil in za leto 2020 ne predvidevamo sprememb.

3.17 Razporejanje prihodkov

Neposredne prihodke od prodaje, ki predstavljajo pretežni del prihodkov, razporejamo na ustrezna stroškovna mesta neposredno. Prav tako pa neposredno razporejamo tudi druge prihodke iz poslovanja ter izredne prihodke.

3.17.1 Razporejanje stroškov

Neposredne stroške, ki se nanašajo na posamezno dejavnost, evidentiramo na stroškovna mesta neposredno iz knjigovodskih listin in obračunov. To so neposredni stroški materiala, energije, prevoznih in ostalih eksternih in internih storitev. Neposredne stroške dela razporejamo neposredno na stroškovne nosilce in poslovnoizidna mesta na osnovi opravljenih ur dela na posameznem stroškovnem mestu.

Posredne proizvodjalne stroške, ki nastajajo pri izvajanju dejavnosti, razporejamo na stalne in spremenljive. Stalni stroški predstavljajo stroške, ki se praviloma pojavljajo neodvisno od obsega poslovanja, spremenljivi oziroma variabilni pa se spreminjajo glede na povečanje oziroma zmanjšanje obsega dejavnosti. V skupino posrednih proizvodjalnih stroškov uvrščamo stroške po funkcionalnih skupinah, ki so:

- stroški amortizacije: evidentiramo jih skladno z razdelitvijo sredstev po posameznih poslovnoizidnih mestih in dejavnostih, kjer se uporabljajo.
- stroški avto-strojnega parka (ASP): ugotovljeni stroški v okviru avto-strojnega parka po posameznih avtomobilih in strojih, ki so začasni stroškovni nosilci, se prenašajo na končne stroškovne nosilce po dejavnostih oziroma posameznih poslovnoizidnih mestih, kjer se ti uporabljajo. V kolikor isto vozilo opravlja dela na različnih stroškovnih mestih, se za delitev stroškov uporabi sodilo, in sicer dejansko število opravljenih učinkovitih ur na posameznem stroškovnem mestu glede na skupno število delovnih ur obravnavanega obdobja.
- stroški vzdrževanja opreme in objektov: stroške vzdrževanja opreme in objektov razporejamo neposredno na stroškovne nosilce in poslovnoizidna mesta skladno z mestom uporabnosti.
- popravke vrednosti terjatev in odpise obratnih sredstev: oblikujemo vsako leto v skladu s standardi in internimi akti in jih knjižimo neposredno na poslovnoizidna mesta, na katera se nanašajo.
- drugi stroški materiala, energije in storitev: v to skupino stroškov uvrščamo porabljen pomožni in pisarniški material, nadomestne dele, kurivo za ogrevanje, stroške poštnih, telefonskih in drugih telekomunikacijskih storitev, stroške plačilnega prometa, zdravstvene, bančne in finančne storitve, svetovalne in revizorske storitve, izdatke za deratizacijo in analizo vode, stroške reklam ter druge stroške, in jih knjižimo neposredno na stroškovna mesta.
- zavarovalne premije: razporejamo na podlagi zavarovalne vrednosti omrežij in opreme.

Za večino stroškov velja, da jih je mogoče neposredno, na podlagi knjigovodske listine, knjižiti na posamezni vodovodni sistem, na katerega se taki stroški nanašajo.

V tabeli prikazujemo stroškovna mesta v okviru dejavnosti oskrbe s pitno vodo.

Tabela 22: Pregled stroškovnih mest na dejavnosti oskrbe s pitno vodo

stroškovno mesto	naziv stroškovnega mesta
11103	oskrba z vodo Kostanjevica na Krki
10001	omrežnina oskrba s pitno vodo Kostanjevica na Krki

Za vsako stroškovno mesto v okviru dejavnosti oskrbe s pitno vodo se ugotavlja poslovni izid.

3.18 Druga razkritja na podlagi Slovenskega računovodskega standarda 32

V nadaljevanju podajamo izkaz poslovnega izida za dejavnosti gospodarskih javnih služb za leto 2018 in planiran izkaz poslovnega izida za dejavnosti gospodarskih javnih služb za leto 2020.

Tabela 23: Izkaz poslovnega izida za dejavnosti gospodarskih javnih služb za leto 2018

	1	2	3	4	5	6	7	8	9 = 1 do 8	11	12 = 10/11
v EUR	oskrba s pitno vodo	odvajanje odpadnih voda	čiščenje odpadnih voda	prevzem grez. gošč in blata iz MKČN	zbiranje komunalnih odpadkov	obdelava komu. Odpadkov	zbiranje bio. razgra. Odpadkov	pokopališka in pogr. dejavnost	GJS individualne rabe	načrt 2018	indeks ures. /načrt
STROŠKI	130.794	16.997	34.851	23.589	90.578	19.470	8.591	36.028	360.900	364.884	99
I. PROIZVAJALNI STROŠKI	106.905	13.917	28.499	19.466	70.734	19.470	7.423	28.961	295.375	297.001	99
1. Neposredni proiz.stroški	83.406	11.016	19.829	14.558	47.195	19.097	7.223	22.966	225.291	232.642	97
stroški materiala in storitev	54.468	6.260	11.235	9.393	18.577	19.097	7.010	19.332	145.372	149.842	97
a) material in energija	25.831	2.903	7.034	0	0	0	0	993	36.762	36.460	101
b) storitve	23.678	197	4.202	9.393	18.577	477	0	15.848	72.371	81.040	89
c.) interne storitve	4.959	3.160	0	0	0	18.620	7.010	2.491	36.239	32.342	112
stroški dela	28.937	4.757	8.594	5.165	28.619	0	214	3.634	79.918	82.800	97
2. Posredni proizv.stroški-stalni	20.700	2.399	6.510	2.913	13.656	373	200	2.601	49.352	44.864	110
amortizacija sredstev v lasti družbe	80	26	56	38	3.118	0	200	89	3.608	3.404	106
najemnina	0	0	0	0	0	0	0	0	0	0	0
finančni odhodki	3	0	0	0	0	0	0	0	3	0	0
drugi odhodki	0	0	0	0	0	0	0	0	0	0	0
stroški ASP	1.900	998	3.753	2.861	8.083	0	0	2.368	19.963	16.430	122
storitve vzdrž.proizvod.opr.in obj.	1.050	96	84	0	253	167	0	0	1.651	1.940	85
odpisi obr.sred.in popr.vred.terjatev	788	78	7	5	0	0	0	3	881	1.700	52
drugi str.mat.ener.in storitev ter odh.poslov.	6.903	968	2.604	5	2.202	206	0	51	12.938	10.980	118
vodno povračilo	9.718	0	0	0	0	0	0	0	9.718	10.000	97
zavarovalne premije	258	233	6	4	0	0	0	89	589	410	144
3. Posredni proizv.stroški-sprem.	2.799	501	2.160	1.996	9.882	0	0	3.394	20.732	19.495	106
drugi stroški poslovanja	40	43	2	1	0	0	0	134	220	955	23
stroški ASP	2.759	458	2.158	1.995	9.882	0	0	3.260	20.513	18.540	111
II. POSREDNI STROŠKI - drugi	23.325	2.980	6.064	4.035	19.280	0	1.168	6.314	63.166	63.389	100
neposredni stroški prodaje	3.662	361	521	448	2.699	0	156	924	8.771	8.814	100
splošni upravni stroški	17.885	2.589	5.487	3.587	16.333	0	1.012	5.382	52.275	52.481	100
splošni nabavno prodajni stroški	1.778	31	56	0	248	0	0	7	2.120	2.095	101
III. Drugi poslovni odhodki (razvoj dejavnosti)	564	100	288	88	564	0	0	753	2.358	4.494	52
ČISTI DOBIČEK	0	0	0	0	0	0	0	378	378	168	225
PRIHODKI	130.794	16.997	34.851	23.589	90.578	19.470	8.591	36.406	361.278	365.052	99
poslovni prihodki od prodaje	108.290	16.239	34.804	23.586	89.071	19.112	8.589	36.406	336.097	343.552	98
vodno povračilo	9.507	0	0	0	0	0	0	0	9.507	8.500	112
usredstveni lastni proizvodi in storitve	0	0	0	0	0	0	0	0	0	0	0
drugi poslovni prihodki	12.997	758	47	3	161	23	2	0	13.992	13.000	108
finančni prihodki	0	0	0	0	0	0	0	0	0	0	0
drugi (izredni) prihodki	0	0	0	0	0	0	0	0	0	0	0
interni prihodki	0	0	0	0	1.346	335	0	0	1.681	0	0
IZGUBA	0	0	0	0	0	0	0	0	0	0	0

Tabela 24: Izkaz poslovnega izida za omrežnino in ceno javne infrastrukture za leto 2018

v EUR	oskrba s pitno vodo	odvajanje odpadnih voda	čiščenje odpadnih voda	zbiranje komunalnih odpadkov	skupaj
STROŠKI	112.529	43.868	23.304	1.891	181.592
I. PROIZVAJALNI STROŠKI	112.529	43.868	23.304	1.891	181.592
1. Neposredni proizvodni stroški	19.139	0	0	0	19.139
Stroški materiala in storitev	19.139	0	0	0	19.139
a.) material in energija	2.038	0	0	0	2.038
b.) storitve	0	0	0	0	0
c.) interne storitve	17.101	0	0	0	17.101
Stroški dela	0	0	0	0	0
2. Posredni proizv. stroški-stalni	93.390	43.868	23.304	1.891	162.453
najemnina	89.932	42.871	22.765	1.890	157.458
prevrednoteni popravki obratnih sredstev	10	19	10	1	40
zavarovalne premije	3.448	979	528	0	4.955
3. Posredni proizvodni stroški spremenljivi	0	0	0	0	0
II. POSREDNI STROŠKI - drugi	0	0	0	0	0
ČISTI DOBIČEK	0	0	0	0	0
PRIHODKI	112.529	43.868	23.304	1.891	181.592
prihodki od prodaje	102.043	16.657	10.851	1.891	131.442
drugi poslovni prihodki	10.486	27.211	12.453	0	50.150
IZGUBA	0	0	0	0	0

Tabela 25: Planiran izkaz poslovnega izida za dejavnosti gospodarskih javnih služb za leto 2020

Dejavnost v EUR	1	2	3	4	5	6	7	8	9	10	11 = od 1 do 10
	oskrba s pitno vodo	odvajanje odpadnih voda	čiščenje odpadnih voda	prevzem gošč in blata iz MKČN	zbiranje komunalnih odpadkov	zbiranje bioloških odpadkov	obdelava komunalnih odpadkov	24-urna dežurna služba	pogrebna dejavnost	pokopališka dejavnost in upravljanje pokopališč	GJS individualne rabe
STROŠKI	140.305	19.877	39.600	23.447	86.002	5.590	20.335	2.049	6.390	17.661	361.255
I. PROIZVAJALNI STROŠKI	113.647	16.220	32.369	19.238	66.789	4.788	20.160	1.690	5.217	14.420	294.538
1. Neposredni proiz.stroški	89.076	12.895	19.099	13.267	47.442	4.500	20.160	1.486	5.124	11.514	224.563
<i>stroški materiala in storitev</i>	<i>63.100</i>	<i>6.500</i>	<i>12.400</i>	<i>8.700</i>	<i>15.400</i>	<i>4.500</i>	<i>20.160</i>	<i>334</i>	<i>4.625</i>	<i>8.500</i>	<i>144.219</i>
a) material in energija	31.500	3.250	6.900	0	400	0	0	266	125	450	42.891
b) storitve	22.100	350	600	8.700	15.000	0	0	68	4.500	5.900	57.218
c) interne storitve	9.500	2.900	4.900	0	0	4.500	20.160	0	0	2.150	44.110
<i>stroški dela</i>	<i>25.976</i>	<i>6.395</i>	<i>6.699</i>	<i>4.567</i>	<i>32.042</i>	<i>0</i>	<i>0</i>	<i>1.152</i>	<i>499</i>	<i>3.014</i>	<i>80.344</i>
2. Posredni proizv. str.-stalni	21.987	2.817	11.289	4.091	10.745	288	0	106	93	1.061	52.478
amortizacija sredstev v lasti družbe	53	0	0	0	4.210	288	0	49	5	0	4.606
najemnina	0	0	0	0	0	0	0	0	0	0	0
finančni odhodki	0	0	0	0	0	0	0	0	0	0	0
drugi odhodki	0	0	0	0	0	0	0	0	0	0	0
stroški ASP	1.714	1.267	3.909	4.066	4.104	0	0	0	50	611	15.722
stroški vzdrževanja opreme in obj.	1.800	150	450	0	280	0	0	25	0	200	2.905
popr.vred.terj.	530	150	30	25	50	0	0	15	25	200	1.025
drugi str.mat.ener.in storitev	7.200	1.250	6.900	0	2.100	0	0	17	13	50	17.530
vodno povračilo	10.400	0	0	0	0	0	0	0	0	0	10.400
zavarovalne premije	290	0	0	0	0	0	0	0	0	0	290
3. Posredni proizv.str.-sprem.	2.585	508	1.981	1.880	8.603	0	0	98	0	1.844	17.498
drugi stroški poslovanja	50	45	0	0	150	0	0	10	0	20	275
stroški ASP	2.535	463	1.981	1.880	8.453	0	0	88	0	1.824	17.223
II. POSREDNI STROŠKI - drugi	24.666	3.449	6.819	3.970	18.060	754	0	359	1.109	3.064	62.249
stroški sektorja in vodstva sektorja	3.872	417	586	441	2.528	101	0	47	162	449	8.603
stroški uprave	18.913	2.996	6.170	3.529	15.300	653	0	294	945	2.612	51.411
stroški sklad.nab.sluzbe	1.880	36	63	0	232	0	0	18	1	4	2.234
III. Razvoj dejavnosti (1 %)	1.992	209	412	239	1.152	48	175	0	64	177	4.468
ČISTI DOBIČEK	0	0	0	0	0	0	0	0	80	103	183
PRIHODKI	140.305	19.877	39.600	23.447	86.002	5.590	20.335	2.049	6.470	17.764	361.438
prihodki od prodaje	122.805	18.377	39.600	23.447	86.002	5.590	20.335	2.049	6.470	17.764	342.438
vodno povračilo	0	0	0	0	0	0	0	0	0	0	0
usredstveni lastni proizvodi in storitve	0	0	0	0	0	0	0	0	0	0	0
drugi poslovni prihodki	17.500	1.500	0	0	0	0	0	0	0	0	19.000
finančni prihodki	0	0	0	0	0	0	0	0	0	0	0
drugi (izredni) prihodki	0	0	0	0	0	0	0	0	0	0	0
interni prihodki	0	0	0	0	0	0	0	0	0	0	0
IZGUBA	0	0	0	0	0	0	0	0	0	0	0

Tabela 26: Planiran izkaz poslovnega izida za omrežnino in ceno javne infrastrukture za leto 2020

	1	2	3	4	5	6 = od 1 do 5
Dejavnost v EUR	oskrba s pitno vodo	odvajanje komunalnih voda	čiščenje komunalnih voda	prevzem gošč in blata iz MKČN	cena infrastrukture zbiranja komunalnih odpadkov	skupaj
I. PROIZVAJALNI STROŠKI	117.723	44.216	20.285	0	0	182.224
1. Neposredni proizvodni stroški	25.000	0	0	0	0	25.000
Stroški materiala in storitev	25.000	0	0	0	0	25.000
a.) material in energija	1.000	0	0	0	0	1.000
b.) storitve	0	0	0	0	0	0
c.) interne storitve	24.000	0	0	0	0	24.000
Stroški dela	0	0	0	0	0	0
2. Posredni proizv. stroški-stalni	92.723	44.216	20.285	0	0	157.224
najemnina	89.173	43.266	19.735	0	0	152.174
zavarovalne premije	3.550	950	550	0	0	5.050
3. Posredni proizvodni stroški spremenljivi	0	0	0	0	0	0
drugi stroški poslovanja	0	0	0	0	0	0
stroški ASP	0	0	0	0	0	0
II. POSREDNI STROŠKI - drugi	0	0	0	0	0	0
ČISTI DOBIČEK	0	0	0	0	0	0
PRIHODKI	117.723	44.216	20.285	0	0	182.224
prihodki od prodaje	117.723	24.050	20.285	0	0	162.058
drugi poslovni prihodki	0	20.166	0	0	0	20.166
interni prihodki	0	0	0	0	0	0
IZGUBA	0	0	0	0	0	0

4 ZAKLJUČEK

V Elaboratu za dejavnost oskrbe s pitno vodo za leto 2020 so izračunane cene storitve v EUR/m³ in enotne za vse vrste uporabnikov. Cene javne infrastrukture so izračunane v EUR/vodomer.

Pristojni organ občine potrди »potrjeno ceno storitve javne službe« (ceno infrastrukture, ceno opravljanja storitev javne službe) in morebitno subvencijo nepridobitni dejavnosti. Občina Kostanjevica na Krki uporabnikom nepridobitne dejavnosti cene omrežnine ne bo subvencionirala.

V Elaboratu izračunana:

- predračunska cena vodarine za leto 2020 v višini 0,9879 EUR/m³ je za 1,5 % višja od trenutno veljavne cene, ki znaša 0,9733 EUR/m³,
- predračunska cena omrežnine za leto 2020 v višini 6,3538 EUR/mesec je za 3,8 % višja od trenutno veljavne cene 6,1194 EUR/20 mm vodomer.

Tabela 27: Predračunske cene vodarine in omrežnine za leto 2020 in indeksno odstopanje od veljavne cene

DEJAVNOST	Predračunska cena 2020 v EUR/m ³	Potrjena cena 2019 v EUR/m ³	Indeks (predračunska 2020/veljavna 2019)
oskrba s pitno vodo	0,9879	0,9733	101
oskrba s pitno vodo – omrežnina-DN 20 mm	6,3538	6,1194	104