

**Elaborat o oblikovanju cen
storitev gospodarske javne službe**

**Dejavnost oskrbe s pitno vodo
v občini Kostanjevica na Krki**

Jože Leskovar, univ. dipl. inž. rud.
direktor Sektorja komunale



Miljenko Muha, univ. dipl. ekon.
predsednik uprave



Številka: 562-0001/2017-2

Krško, marec 2018

PRI PRIPRAVI SO SODELOVALI:

Miljenko Muha, univ. dipl. ekon., predsednik uprave

Jože Leskovar, univ. dipl. inž. rud., direktor Sektorja komunale

Darja Modic, mag. manag., pomočnica direktorja Sektorja komunale

Špela Arh Marinčič, univ. dipl. inž. gradb., vodja vodovoda in kanalizacije

KAZALO VSEBINE

1	UVOD	5
1.1	Splošno.....	5
1.2	Pravna podlaga za izdelavo elaborata	5
1.3	Namen izdelave elaborata	5
2	DEJAVNOST OSKRBE S PITNO VODO	6
2.1	Predstavitev dejavnosti.....	6
2.1.1	Splošno	6
2.1.2	Območja javnih vodovodov v občini Kostanjevica na Krki	6
2.1.3	Zagotavljanje varne oskrbe s pitno vodo.....	7
2.1.4	Shematski prikaz javnih vodovodnih sistemov z vodnimi viri	8
2.2	Sestava cene	9
3	ELABORAT OBLIKOVANJA CEN OSKRBE S PITNO VODO	10
3.1	Predračunska in obračunska količina opravljenih storitev javne službe za preteklo obračunsko obdobje	10
3.2	Predračunski in obračunski stroški izvajanja storitev posamezne javne službe za preteklo obračunsko obdobje	10
3.3	Pojasnila odmikov obračunske cene od predračunske in od potrjene cene storitev za preteklo obračunsko obdobje.....	11
3.4	Primerjava cen storitev javne službe in cen javne infrastrukture s cenami storitev na primerljivih območjih	11
3.4.1	Primerjalna analiza izvajanja javne službe oskrbe s pitno vodo v Sloveniji.....	12
3.5	Primerjava izvajalca javne službe s povprečjem panoge s pomočjo kazalnikov	13
3.6	Predračunska količina opravljenih storitev javne službe za prihodnje obračunsko obdobje.....	14
3.7	Predračunski stroški izvajanja storitev javne službe za prihodnje obračunsko obdobje.....	14
3.8	Obseg poslovno potrebnih osnovnih sredstev za izvajanje storitev javne službe za preteklo in prihodnje obračunsko obdobje.....	14
3.9	Prikaz razdelitve splošnih stroškov v skladu z 10. členom Uredbe za preteklo in prihodnje obračunsko obdobje.....	15
3.10	Prihodki, ki jih izvajalec ustvari z opravljanjem posebnih storitev za preteklo in prihodnje obračunsko obdobje.....	17
3.11	Donos na vložena poslovno potrebna osnovna sredstva za preteklo in prihodnje obračunsko obdobje	17
3.12	Število zaposlenih za preteklo in prihodnje obračunsko obdobje	17
3.13	Podatek o višini najemnine za javno infrastrukturo in podatek o njenem deležu, ki se prenese na uporabnike javne infrastrukture	17
3.14	Stopnja izkoriščenosti javne infrastrukture, ki je namenjena izvajanju javne službe in posebnih storitev.....	18
3.15	Izračun predračunske cene storitve in predračunske cene omrežnine za prihodnje obračunsko obdobje	18
3.15.1	Izračun predračunske cene storitve oskrbe s pitno vodo	18
3.15.2	Izračun predračunske cene javne infrastrukture za storitev oskrbe s pitno vodo.....	21
3.16	Prikaz sodil za razporejanje vseh stroškov in prihodkov po dejavnostih ter po občinah.....	23
3.16.1	Razporejanje prihodkov	23
3.16.2	Razporejanje stroškov	24
3.17	Druga razkritja na podlagi Slovenskega računovodskega standarda 32	25
4	ZAKLJUČEK	31

KAZALO TABEL

Tabela 1: Število uporabnikov in tehnični podatki o javnem vodovodu	9
Tabela 2: Predračunska in obračunska količina opravljenih storitev javne službe za preteklo obračunsko obdobje 2016	10
Tabela 3: Predračunski in obračunski stroški izvajanja storitev javne službe za preteklo obračunsko obdobje 2016	10
Tabela 4: Predračunska in obračunska cena vodarine za preteklo obračunsko obdobje 2016.....	11
Tabela 5: Predračunska in obračunska cena uporabe javne infrastrukture (omrežnine) za preteklo obračunsko obdobje 2016	11
Tabela 6: Primerjava cen s cenami storitev javne službe na primerljivih območjih	12
Tabela 7: Pojasnjevalni kriteriji	13
Tabela 8: Kazalniki izvajalca javne službe.....	14
Tabela 9: Predračunska količina opravljenih storitev javne službe za prihodnje obračunsko obdobje 2018.....	14
Tabela 10: Predračunski stroški izvajanja storitev javne službe za prihodnje obračunsko obdobje 2018.....	14
Tabela 11: Obseg poslovno potrebnih OS za izvajanje storitev javne službe.....	15
Tabela 12: Sodilo za razporejanje neposrednih stroškov prodaje	15
Tabela 13: Sodilo za razporejanje splošnih upravnih stroškov	16
Tabela 14: Sodilo za razporejanje splošno nabavno prodajnih stroškov	16
Tabela 15: Prikaz razporeditve deleža splošnih stroškov za preteklo in prihodnje obračunsko obdobje.....	16
Tabela 16: Višina najemnine za javno infrastrukturo.....	17
Tabela 17: Izračun cene za storitve oskrbe s pitno vodo – vodarino.....	19
Tabela 18: Poračun vodarine za leto 2017	21
Tabela 19: Končna cena vodarine za leto 2018.....	21
Tabela 20: Predračun omrežnine za leto 2018.....	22
Tabela 21: Pregled izračuna omrežnine	22
Tabela 22: Poračun omrežnine za leto 2017.....	22
Tabela 23: Višina poročila omrežnine leta 2017 za posamezni vodomer	23
Tabela 24: Končna cena omrežnine za oskrbo s pitno vodo leto 2018.....	23
Tabela 25: Pregled stroškovnih mest na dejavnosti oskrbe s pitno vodo	24
Tabela 26: Izkaz poslovnega izida za dejavnosti gospodarskih javnih služb za leto 2016	26
Tabela 27: Izkaz poslovnega izida za omrežnino in ceno javne infrastrukture za leto 2016	27
Tabela 28: Pregled obračunskih cen za leto 2017	28
Tabela 29: Planiran izkaz poslovnega izida za dejavnosti gospodarskih javnih služb za leto 2018 ..	29
Tabela 30: Planiran izkaz poslovnega izida za omrežnino in ceno javne infrastrukture za leto 2018.....	30
Tabela 31: Predračunske cene vodarine 2018 in indeksno odstopanje od veljavne cene	31
Tabela 32: Predračunske cene omrežnine 2018 in indeksno odstopanje od veljavne cene za vodomer velikosti 20 mm	31

KAZALO SLIK

Slika 1: Aglomeracije vodovod	7
Slika 2: Ključni dejavniki za zagotavljanje varne oskrbe s pitno vodo.....	8
Slika 3: Shematski prikaz javnih vodovodnih sistemov z vodnimi viri v občini Kostanjevica na Krki.....	8

1 UVOD

1.1 Splošno

Družba Kostak, komunalno in gradbeno podjetje, d. d. (v nadaljevanju Kostak), je izvajalka dejavnosti gospodarske javne službe oskrbe s pitno vodo na območju občine Kostanjevica na Krki. Izvajanje dejavnosti je urejeno na podlagi 149. člena Zakona o varstvu okolja (Ur. list RS, št. 39/2006 s spremembami) in v skladu z Uredbo o oskrbi s pitno vodo (Ur. list RS, št. 88/2012) ter občinskim odlokom s področja oskrbe s pitno vodo.

V Uredbi o metodologiji za oblikovanje cen storitev obveznih gospodarskih javnih služb varstva okolja (Ur. list RS, št. 87/2012, s spremembami, v nadaljevanju Uredba) je podana metodologija za oblikovanje cen storitev obveznih občinskih gospodarskih javnih služb varstva okolja.

Pristojnost za sprejemanje in nadzor nad cenami je bila z uveljavitvijo Uredbe prenesena na lokalno skupnost oziroma pristojne občinske organe.

1.2 Pravna podlaga za izdelavo elaborata

Na podlagi tretjega odstavka 149. člena Zakona o varstvu okolja (Ur. list RS, št. 39/06 s spremembami) je določeno, da pristojni minister podrobneje predpiše metodologijo za oblikovanje cen, oskrbovalne standarde, tehnične, vzdrževalne, organizacijske ter druge ukrepe in normative za oblikovanje cen javnih služb. Na podlagi zapisanega je vlada Republike Slovenije sprejela in izdala Uredbo, ki je podlaga za izdelavo Elaborata o oblikovanju cen gospodarske javne službe oskrbe s pitno vodo na območju občine Kostanjevica na Krki.

V 5. členu Uredbe je predpisano, da ceno storitve posamezne javne službe za območje občine predlaga izvajalec javne službe z elaboratom o oblikovanju cene izvajanja posamezne javne službe.

S koncesijsko pogodbo za izvajanje gospodarskih javnih služb, sklenjeno 10. 9. 2010, je družbi Kostak dodeljeno izvajanje občinske gospodarske javne službe oskrbe s pitno vodo. Javna služba se izvaja skladno z veljavno zakonodajo na področju oskrbe s pitno vodo.

1.3 Namen izdelave elaborata

Elaborat je namenjen oblikovanju cen storitev gospodarske javne službe oskrbe s pitno vodo za leto 2018. Glavne vsebine elaborata so (določeno v 9. členu Uredbe):

- količine opravljenih storitev v preteklem obračunskem obdobju,
- stroški izvajanja storitev v preteklem obračunskem obdobju,
- pojasnila odmikov cen v preteklem obračunskem obdobju,
- primerjava cen s primerljivimi območji,
- primerjava poslovanja izvajalca javne službe s povprečjem panoge,
- podatki glede obsega potrebnih osnovnih sredstev za opravljanja storitev javne službe,
- načrtovane količine in stroški opravljenih storitev za prihodnje obračunsko obdobje,
- izračun predračunske cene za prihodnje obračunsko obdobje.

Preteklo obračunsko obdobje v elaboratu je leto 2016 in prihodnje obračunsko obdobje leto 2018.

2 DEJAVNOST OSKRBE S PITNO VODO

2.1 Predstavitev dejavnosti

2.1.1 Splošno

Družba Kostak upravlja vodovodni sistem Kostanjevica na Krki, v sklopu katerega vzdržuje okoli 85 km vodovodnega omrežja in 15 objektov, kot so zajetja, črpališča, prečrpališča in vodohrani. Vodovod se s pitno vodo oskrbuje iz vrtin v Orehovcu, zajetja Jama, del vode za območje Gorjancev pa dobavi Komunala Novo mesto (Markov izvir). Temeljno vodilo pri oskrbi s pitno vodo je zagotavljanje zadostne količine zdravstveno ustrezne pitne vode vsem 2.397 uporabnikom, ki so priključeni na javni vodovod.

Družba Kostak izvaja v občini Kostanjevica na Krki javno službo oskrbe s pitno vodo, ki obsega številne naloge, med drugim:

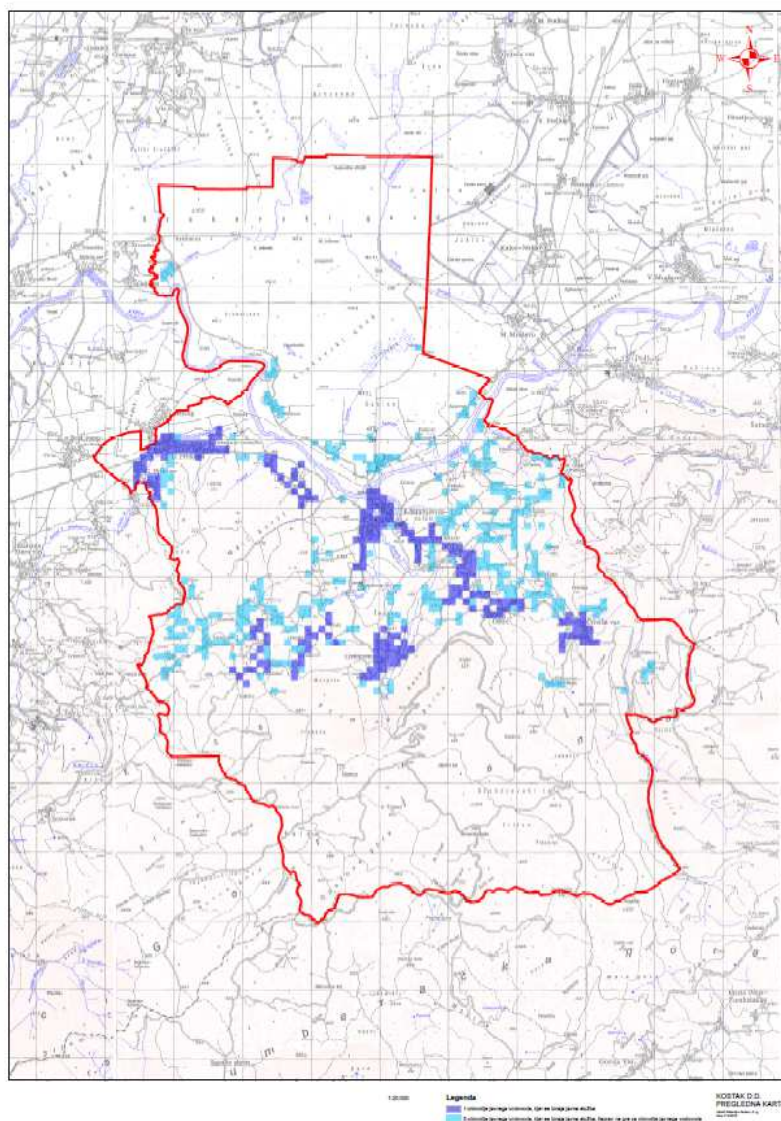
- nemoteno obratovanje vodovodnega omrežja in objektov,
- zagotavljanje zdravstveno ustrezne pitne vode,
- izvajanje nadzora kakovosti pitne vode,
- zagotavljanje varne vodooskrbe v skladu z veljavnimi predpisi (zadostna količina in kakovost pitne vode, ustrezen tlak na odjemnih mestih ter zagotavljanje ustrezne rezervne količine požarne vode),
- redno vzdrževanje vodovodnega omrežja, objektov in naprav,
- odčitavanje in redna menjava vodometrov,
- investicijsko vzdrževanje vodovodnega omrežja, ki obsega obnovo, gradnjo novega omrežja ter izdelavo priključkov,
- aktivnosti za zmanjševanje vodnih izgub, izvajanje HACCP sistema, ki predstavlja preventivni sistem notranjega nadzora nad morebitno prisotnimi dejavniki tveganja v pitni vodi, ki lahko ogrožajo zdravje uporabnikov,
- izdaja soglasij za področje vodovoda, mnenj izvajalca javne službe ter ažuriranje katastra vodovnega omrežja,
- redno obveščanje in informiranje javnosti o storitvah ter stanju vodooskrbe preko zadnje strani položnice, glasil, radijskih in spletnih medijev.

2.1.2 Območja javnih vodovodov v občini Kostanjevica na Krki

Na območju občine Kostanjevica na Krki se javna služba izvaja na območju celotne občine, razen za naselji Vrbje in Vrtača.



Slika 1: Aglomeracije vodovod
Območja javnega vodovoda v občini Kostanjevica na Krki



2.1.3 Zagotavljanje varne oskrbe s pitno vodo

Osnovna naloga izvajalca javne službe je zagotavljanje varne oskrbe s pitno vodo. V nadaljevanju so prikazani ključni dejavniki, ki vplivajo na zagotavljanje varne oskrbe s pitno vodo.

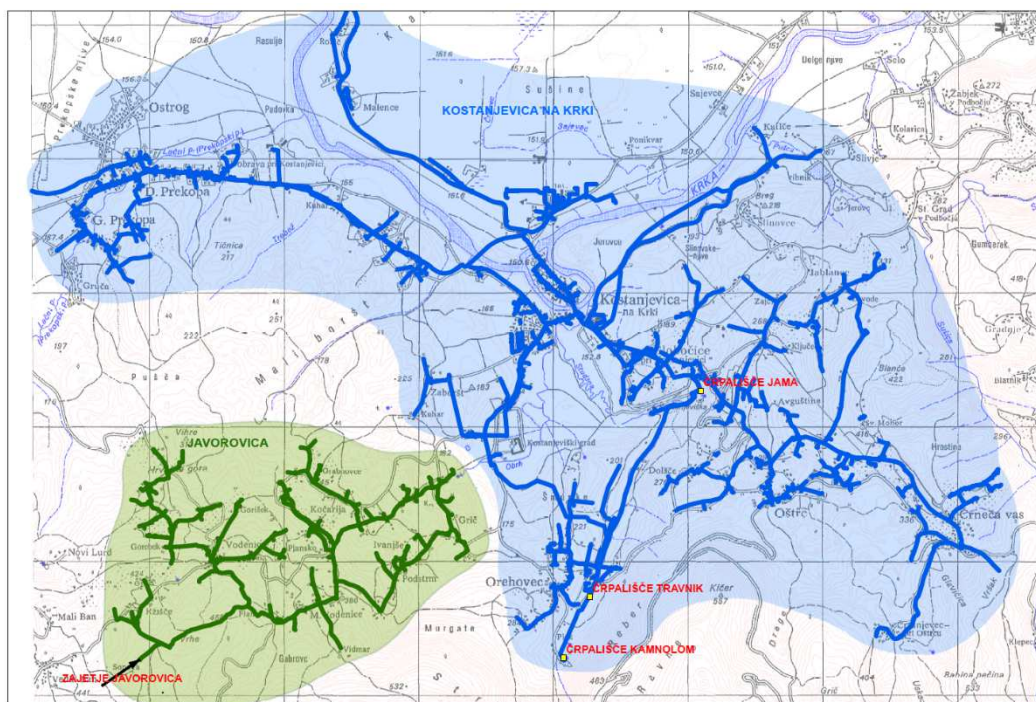
Slika 2: Ključni dejavniki za zagotavljanje varne oskrbe s pitno vodo



Vir: Voda - skupaj varujmo okolje, številka 1, marec 2016 (izdajatelj Kostak)

2.1.4 Shematski prikaz javnih vodovodnih sistemov z vodnimi viri

Slika 3: Shematski prikaz javnih vodovodnih sistemov z vodnimi viri v občini Kostanjevica na Krki



Nadzor kakovosti pitne vode izvaja izvajalec javne službe oskrbe s pitno vodo v sodelovanju z Nacionalnim laboratorijem za zdravje, okolje in hrano iz Novega mesta. Izvajalec dodatno izvaja tudi lastni nadzor (hitri mikrobiološki testi, kivetni testi za nitrate, terenske meritve temperature, klora, pH, ...).

Tabela 1: Število uporabnikov in tehnični podatki o javnem vodovodu

Sistem za oskrbo s pitno vodo	Število uporabnikov	Vodni viri	Dolžina omrežja (m)	Število objektov na omrežju	Poraba vode v letu 2016 (m ³)
Kostanjevica na Krki	2.397	zajetje Jama, vrtini v Orehovcu, Markov izvir (Javorovica)	85.576	15	116.660

2.2 Sestava cene

V okviru javne službe oskrbe s pitno vodo se oblikuje in obračunava storitev za oskrbo s pitno vodo. Na računu je prikazana cena storitve javne službe oskrbe s pitno vodo, ki je sestavljena iz:

- omrežnine in
- vodarine.

Omrežnina vključuje:

- stroške amortizacije ali najema osnovnih sredstev in naprav, ki so javna infrastruktura,
- stroške zavarovanja infrastrukture javne službe,
- stroške odškodnin, ki vključujejo odškodnine za služnost, povzročeno škodo, povezano z gradnjo, obnovo in vzdrževanjem infrastrukture javne službe,
- stroške obnove in vzdrževanja priključkov na javni vodovod v obsegu nalog izvajalca javne službe oskrbe s pitno vodo,
- stroške nadomestil za zmanjšanje dohodka iz kmetijske dejavnosti,
- plačilo za vodno pravico,
- odhodke financiranja v okviru stroškov omrežnine, ki vključujejo obresti in druge stroške, povezane z dolžniškim financiranjem gradnje.

Omrežnina se določi na letni ravni in se obračunava glede na zmogljivost priključkov, določenih s premerom vodomera. Enota količine storitve je izražena v EUR/vodomer.

Vodarina lahko vključuje le stroške, ki jih je mogoče povezati z opravljanjem storitve javne službe in vključujejo naslednje skupine:

- neposredne stroške materiala in storitev,
- neposredne stroške dela,
- druge neposredne stroške,
- splošne (posredne) proizvodne stroške,
- splošno nabavno – prodajne stroške,
- splošne upravne stroške,
- obresti zaradi financiranja opravljanja storitev javne službe,
- neposredne stroške prodaje,
- stroške vodnega povračila za prodano vodo in za vodne izgube do dopustne ravni vodnih izgub v skladu s predpisom, ki ureja oskrbo s pitno vodo,
- druge poslovne odhodke,
- donos na vložena poslovno potrebna osnovna sredstva, ki ne sme presegati 5 % od vrednosti poslovno potrebnih osnovnih sredstev za neposredno opravljanje posamezne javne službe.

Enota količine za storitev oskrbe s pitno vodo je izražena v EUR/m³ dobavljene pitne vode, ki jo izkazuje na vodomernu odčitana poraba vode.

3 ELABORAT OBLIKOVANJA CEN OSKRBE S PITNO VODO

V nadaljevanju je skladno s 16. členom Uredbe oblikovana cena javne službe oskrbe s pitno vodo.

3.1 Predračunska in obračunska količina opravljenih storitev javne službe za preteklo obračunsko obdobje

Predračunska količina opravljenih storitev oskrbe s pitno vode je podatek o načrtovani količini opravljenih storitev v preteklem obračunskem obdobju (v letu 2016).

Obračunska količina opravljenih storitev oskrbe s pitno vode je podatek o dejanski količini opravljenih storitev v preteklem obračunskem obdobju (v letu 2016).

Tabela 2: Predračunska in obračunska količina opravljenih storitev javne službe za preteklo obračunsko obdobje 2016

STORITEV	PREDRAČUNSKA KOLIČINA v m ³ za preteklo (2016) obračunsko obdobje	OBRAČUNSKA KOLIČINA v m ³ za preteklo (2016) obračunsko obdobje	INDEKS Obračun/ predrač.
VODARINA	121.000	116.660	96

Obračunska količina je bila nižja za 3,6 % od predračunske količine v preteklem obračunskem obdobju 2016.

3.2 Predračunski in obračunski stroški izvajanja storitev posamezne javne službe za preteklo obračunsko obdobje

Predračunski stroški izvajanja storitve oskrbe s pitno vode so podatek o načrtovanih stroških opravljenih storitev v preteklem obračunskem obdobju (v letu 2016).

Obračunski stroški izvajanja storitve oskrbe s pitno vode so podatek o realiziranih stroških opravljenih storitev v preteklem obračunskem obdobju (v letu 2016).

Tabela 3: Predračunski in obračunski stroški izvajanja storitev javne službe za preteklo obračunsko obdobje 2016

STORITEV	PREDRAČUNSKI STROŠKI v EUR za preteklo (2016) obračunsko obdobje	OBRAČUNSKI STROŠKI v EUR za preteklo (2016) obračunsko obdobje	INDEKS Obračun/ predrač.
VODARINA	130.817	129.020	99
OMREŽNINA	71.502	71.213	100

Obračunski stroški vodarine so bili nižji za 1,4 % od predračunskih stroškov v preteklem obračunskem obdobju 2016.

Obračunski stroški omrežnine so bili nižji za 0,4 % od predračunskih stroškov v preteklem obračunskem obdobju 2016.

3.3 Pojasnila odmikov obračunske cene od predračunske in od potrjene cene storitev za preteklo obračunsko obdobje

V letu 2016 Občinski svet ni obravnaval Programa dela za leto 2016, zato so v veljavi cene sprejete v letu 2015. Predračunske cene oziroma tarife za storitve javne službe oskrbe s pitno vodo so bile nazadnje sprejete s Sklepom o zaračunanih cenah oskrbe s pitno vodo, odvajanja in čiščenja komunalne odpadne vode, zbiranja komunalnih odpadkov, zbiranja bioloških odpadkov in obdelave komunalnih odpadkov ter subvencij za izvajanje gospodarske javne službe odvajanje in čiščenje komunalne odpadne vode v občini Kostanjevica na Krki, številka 354-3/2014-10, z dne 26. 3. 2015 in uveljavljene 1. 5. 2015.

Predračunska in obračunska cena izvajanja storitev se je izračunala po metodologiji iz Uredbe.

Tabela 4: Predračunska in obračunska cena vodarine za preteklo obračunsko obdobje 2016

STORITEV	PREDRAČUNSKA/POTRJENA CENA v EUR/m ³ za preteklo (2016) obračunsko obdobje	OBRAČUNSKA CENA v EUR/m ³ za preteklo (2016) obračunsko obdobje	INDEKS Obračun/predrač.
VODARINA	0,9861	0,9991	101

Izračunana obračunska cena izvajanja gospodarske javne službe oskrbe s pitno vodo (vodarina) je bila višja za 1,3 % (0,013 EUR/m³) od predračunske.

Tabela 5: Predračunska in obračunska cena uporabe javne infrastrukture (omrežnine) za preteklo obračunsko obdobje 2016

Vodomer	PREDRAČUNSKA CENA JAVNE INFRASTRUKTURE V EUR za preteklo (2016) obračunsko obdobje	OBRAČUNSKA CENA JAVNE INFRASTRUKTURE V EUR za preteklo (2016) obračunsko obdobje
DN < / = 20	3,9657	3,8485
20 < DN < 40	11,897	11,5455
40 < / = DN < 50	39,6566	38,4849
50 < / = DN < 65	59,4849	57,7274
65 < / = DN < 80	0	0
80 < / = DN < 100	198,283	192,4247

Cena omrežnine, ki je bila oblikovana v elaboratih za leto 2016, je preseгла nastale stroške, zato smo na dan 31. 12. 2016 oblikovali kratkoročno odložene prihodke. Obračunska cena omrežnine je bila v letu 2016 nižja od predračunske za 3 %, zato smo pri pripravi elaborata za leto 2017 upoštevali poračun cene iz leta 2016.

3.4 Primerjava cen storitev javne službe in cen javne infrastrukture s cenami storitev na primerljivih območjih

Dne 23. 10. 2015 je Ministrstvo za okolje in prostor, Direktorat za vode in investicije, objavil seznam primerljivih območij in cen storitev na teh primerljivih območjih za leto 2014. Za leti 2015 ali 2016 seznama še niso objavili, zato so v pregledu povzete cene primerljivega območja iz leta 2014 ter obračunske in potrjene cene za območje občine Kostanjevica na Krki iz leta 2016.

Za izračun povprečnih vrednosti in za oblikovanje primerljivih območij je ministrstvo uporabilo podatke iz obstoječih operativnih programov in poročanja izvajalcev občinskih gospodarskih javnih služb varstva okolja v sistem IJSVO.

Ministrstvo za okolje in prostor je primerljiva območja oblikovalo ob upoštevanju števila prebivalcev v občini, gostote poselitve občine (št. prebivalcev v občini/površina občine) in gostote poselitve v območjih aglomeracije (št. prebivalcev v aglomeracijah/površina vseh aglomeracij v občini). Najprej so občine razdelili v 3 skupine glede na število prebivalcev v občini, v okviru vsake skupine pa so oblikovali razrede. Občina Kostanjevica na Krki sodi v primerljivo območje, v katerem je število prebivalcev v občini do 3.500 ter povprečna gostota prebivalcev v občini do 5.

Tabela 6: Primerjava cen s cenami storitev javne službe na primerljivih območjih

	Primerljivo območje (2014)	Občina Kostanjevica (2016)	Indeks (občina/območ.)
Povprečna obračunska cena javne infrastrukture - omrežnina (EUR/mesec za faktor 1)	5,4767	3,8485	70
Povprečna obračunska cena izvajanja (EUR/m ³) - vodarina	0,7334	0,9991	136
Povprečna potrjena cena javne infrastrukture - omrežnina (EUR/mesec za faktor 1)	5,8273	3,9657	68
Povprečna potrjena cena izvajanja (EUR/m ³) - vodarina	0,7147	0,9861	138

Obračunske in potrjene cene javne infrastrukture so na območju občine Kostanjevica na Krki nižje od primerljivega območja za 30 %. Cena izvajanja pa višja 38 %, kajti na območju občine zagotavljamo oskrbo s pitno vodo za 97 % prebivalcev, kar vpliva na višino stroškov in posledično odmik cene.

Obstajajo resni pomisleki o vsebinski primernosti tako določenih »primerljivih območji«, pri katerih so se upoštevale zgolj poselitvene in z njimi povezane značilnosti, niso pa upoštevani geografski, tehnično-tehnološki in drugi pogoji izvajanja javne službe, ki so povsem lokalno pogojeni in vplivajo na stroške izvajanja javne službe. Menimo, da tovrstna primerjava cen ni primerna, saj je oblikovanje primerljivih območij metodološko še nedodelano. Polega tega gre tudi za dve različni časovni vrsti, zato je primerjava lahko zgolj informativne narave.

Ob tem želimo poudariti, da so resnično primerljivi lahko zgolj posamezni oskrbovalni sistemi, občine pa zelo pogojno, zato v nadaljevanju podajamo nekaj ključnih elementov, ki vplivajo na višino stroškov izvajanja javne službe oskrbe s pitno vodo.

3.4.1 Primerjalna analiza izvajanja javne službe oskrbe s pitno vodo v Sloveniji

Iz Primerjalne analize izvajanja gospodarske javne službe oskrbe s pitno vodo za leto 2015, ki so jo izdelali na Inštitutu za javne službe, je razvidno, da so pogoji izvajanja javne službe na območju občine Kostanjevica na Krki, v primerjavi z drugimi izvajalci javne službe oskrbe s pitno vodo v Sloveniji, težji. Omrežje javnih vodovodov v občini Kostanjevica na Krki je dolgo in razvejano, z manjšim številom odjemnih mest glede na povprečje, posledično je tudi količina načrpane in prodane vode nižja.

V tabeli 8 so prikazani pojasnjevalni kriteriji, ki nazorno prikazujejo pogoje izvajanja javne službe in več kot očitno pojasnjujejo odstopanja obračunske cene za območje Kostanjevica na Krki od povprečja panoge.

Tabela 7: Pojasnjevalni kriteriji

Pojasnjevalni kriterij za leto 2015	Povpr. vred.	Min. vred.	Maks. vred.	Občina Kostanjevica
Število vodomero/km omrežja	26,5	12,4	61,9	14,7
Število faktorjev/km omrežja	42,5	16,3	166,5	18,0
Prodana voda v m ³ /vodomer	170,1	95,2	445,7	93,2
Prodana voda v m ³ /m omrežja	4,7	1,6	17,8	1,4
Struktura vodnih virov - podzemna voda	67,5	-	-	56,8
Struktura vodnih virov - površinsko zajetje s črpališči	11,1	-	-	43,2
Delež obdelane vode - dezinfekcija (na načrpano)	65,3	-	-	100,0
Vodne izgube v %	23,7	0	53,4	27,0
Količina načrpane in kupljene vode v m ³ /prebivalca	87	54	169	82,7
Količina obračunane vode v m ³ /prebivalca	58	36	99	47,2
Delež neustreznih vzorcev v %	5,4	0	19,7	11,3
Delež neustreznih MB vzorcev v %	6,4	-	-	13,2
Delež neustreznih KE vzorcev v %	0,7	-	-	7,4

Vir: Primerjalna analiza izvajanja gospodarske javne službe oskrbe s pitno vodo za leto 2015, Inštitut za javne službe, 2017 in lastni izračuni Kostak.

Opomba: Nekatero vrednosti podatkov za občino Kostanjevico na Krki so nižje od minimalnih vrednosti, saj so v primerjalno analizo vključeni izvajalci javnih služb, ki lahko izvajajo javno službo v eni ali več občin.

Pojasnjevalni kriteriji nazorno kažejo, da družba Kostak izvaja javno službo oskrbe s pitno vodo v pogojih, ki so bistveno slabši od povprečne vrednosti uskupinjenih izvajalcev.

Iz povzetka primerjalne analize je razvidno, da je bilo v letu 2015 v občini Kostanjevica na Krki:

- število vodomero/km omrežja je 14,7 in je bistveno nižje od povprečja 26,5;
- količina prodane vode v m³/m omrežja je bila 1,4 in je za 0,2 m³/m nižja od minimalne vrednosti med vsemi analiziranimi izvajalci. Najnižja je bila 1,6 in najvišja 17,8 m³/m omrežja, povprečna pa 4,7 m³/m omrežja;
- količina obračunane vode v m³/vodomer je znašala 93,2 in je manjša od povprečne vrednosti 170,1 m³ in najnižje vrednosti 95,2 m³ vseh izvajalcev vključenih v analizo.

3.5 Primerjava izvajalca javne službe s povprečjem panoge s pomočjo kazalnikov

Podatki o primerjavi izvajalca javne službe s povprečjem panoge tiste javne službe, za katero se oblikuje cena, so prikazani s pomočjo kazalnikov, ki so: pospešena pokritost kratkoročnih obveznosti, gospodarnost poslovanja in povprečna mesečna plača na zaposlenca. Podatki za povprečje panoge oskrbe s pitno vodo so prikazani za leto 2016.

Podatek izvajalca javne službe za kazalnik pospešene pokritosti kratkoročnih obveznosti prikazujemo na nivoju celotnega podjetja, saj kazalnike ne spremljamo na ravni posameznih dejavnosti. V internih aktih smo določili, da kot pomembne dejavnosti opredelimo podjetje kot celoto.

Kazalnik povprečne mesečne plače je naveden za dejavnost oskrbe s pitno vodo.

Tabela 8: Kazalniki izvajalca javne službe

Leto	2016	
	PANOGA	KOSTAK
KAZALNIK		
pospešena pokritost kratkoročnih obveznosti	1,4 ¹	0,73 ²
gospodarnost poslovanja	1,03 ¹	1,00
povprečna mesečna bruto plača v EUR	1.588 ¹	1.100

¹ – povzeto iz Gospodarske zbornice Slovenije

² – za Kostak je podatek za družbo kot celoto

Panoga E36 Zbiranje prečiščenje in distribucija vode.

3.6 Predračunska količina opravljenih storitev javne službe za prihodnje obračunsko obdobje

Predračunska količina opravljenih storitev je podatek o načrtovani količini opravljenih storitev za prihodnje obračunsko obdobje (v letu 2018).

Tabela 9: Predračunska količina opravljenih storitev javne službe za prihodnje obračunsko obdobje 2018

STORITEV	PREDRAČUNSKA KOLIČINA v m ³ za prihodnje (2018) obračunsko obdobje
OSKRBA S PITNO VODO - VODARINA	123.000

3.7 Predračunski stroški izvajanja storitev javne službe za prihodnje obračunsko obdobje

Predračunski stroški opravljenih storitev so podatek o načrtovanih stroških opravljenih storitev za prihodnje obračunsko obdobje (v letu 2018).

Tabela 10: Predračunski stroški izvajanja storitev javne službe za prihodnje obračunsko obdobje 2018

STORITEV	PREDRAČUNSKI STROŠKI IZVAJANJA V EUR za prihodnje (2018) obračunsko obdobje
OSKRBA S PITNO VODO - VODARINA	131.392
JAVNA INFRASTRUKTURA - OMREŽNINA	118.408

3.8 Obseg poslovno potrebnih osnovnih sredstev za izvajanje storitev javne službe za preteklo in prihodnje obračunsko obdobje

Poslovno potrebna osnovna sredstva so osnovna sredstva izvajalca, potrebna za neposredno opravljanje posamezne javne službe (13. točka 2. člena Uredbe). Podani so podatki o nabavni vrednosti, odpisani in sedanji vrednosti osnovnih sredstev.

V tabeli 11 so izkazane vrednosti za poslovno potrebna osnovna sredstva, ki se uporabljajo na dejavnosti oskrbe s pitno vodo. Vsa potrebna sredstva so v lasti izvajalca javne službe.

Tabela 11: Obseg poslovno potrebnih OS za izvajanje storitev javne službe

	OBSEG POSLOVNO POTREBNIH OS v EUR			
	za preteklo obračunsko obdobje (2016)		za prihodnje obračunsko obdobje (2018)	
	nabavna	odpisana	sedanja	nabavna vrednost
Stroji in manjša oprema	685	685	0	685
Skupaj	685	685	0	685

Stroški za razna poslovno potrebna sredstva se izkazujejo v obliki stroška amortizacije, ki obremenjuje dejavnost.

Ugotovljeni stroški vozil ter ostale mehanizacije se vodijo na začasnih stroškovnih nosilcih v okviru avto-strojnega parka, in sicer za vsako vozilo in ostalo mehanizacijo posebej. Vsak mesec se po zaključku obračunskega obdobja prenašajo na končne stroškovne nosilce oziroma stroškovna mesta dejavnosti oskrbe s pitno vodo.

3.9 Prikaz razdelitve splošnih stroškov v skladu z 10. členom Uredbe za preteklo in prihodnje obračunsko obdobje

Način razdelitve splošnih stroškov je v letu 2016 in v planu za leto 2018 enak (nespremenjen). Stroški, ki jih na podlagi razpoložljive dokumentacije ni mogoče ob knjiženju razporediti na temeljne dejavnosti in niso splošni proizvodni stroški, imajo značaj splošnih stroškov in se najprej knjižijo na splošna stroškovna mesta.

Stroški, zbrani na splošnih stroškovnih mestih, se na temeljna stroškovna mesta razporejajo s sodili, prikazanimi v tabelah od 12 do 14.

- *neposredni stroški prodaje*. Vsi splošni stroški sektorja in vodstva sektorja, ki jih ob njihovem nastanku ni možno neposredno razporediti na posamezna poslovnoizidna mesta, predstavljajo neposredne stroške prodaje. Neposredni stroški prodaje se na posamezno dejavnosti GJS razporejeni v višini predpisanega kalkulativnega deleža. Preostanek stroškov, po obremenitvi na dejavnosti GJS, pa se po ključu prihodkov od prodaje (vključno z internimi prihodki) razporedi na tržne dejavnosti.

Tabela 12: Sodilo za razporejanje neposrednih stroškov prodaje

	DEJAVNOSTI GJS INDIVIDUALNE RABE		TRŽNE DEJAVNOSTI
	Posamezna dejavnost	Osnova za delitev po SM posamezne dejavnosti	
Sodilo za razporejanje neposrednih stroškov prodaje	predpisan kalkulativni delež po elaboratu dejavnosti	prihodki od prodaje (vključno z internimi)	prihodki od prodaje (vključno z internimi) sektorja

- *splošno upravni stroški*. V to skupino stroškov spadajo stroški dela neproizvodnih sektorjev:
 - stroški dela finančno-računovodskega sektorja z informatiko,
 - stroški dela uprave in splošno-kadrovskega sektorja in odnosov z javnostmi,
 - stroški dela službe za kontroling in kakovost ter ostali stroški dela (stroški dela sindikalnih poverjenikov)

in ostali skupni splošni stroški in prihodki skupnega pomena ter stroški financiranja.

Za tovrstne stroške in prihodke je značilno, da jih ni možno neposredno razporejati na končne nosilce že ob njihovem nastanku.

Na posamezna poslovnoizidna mesta se splošni upravni stroški razporejajo na osnovi sodila, prikazanega v tabeli 13.

Tabela 13: Sodilo za razporejanje splošnih upravnih stroškov

	DEJAVNOSTI GJS INDIVIDUALNE RABE		TRŽNE DEJAVNOSTI IN GJS KOLEKTIVNE RABE	
	Posamezna dejavnost	Osnova za delitev po SM posamezne GJS	Posamezne dejavnosti	Osnova za delitev po SM tržnih dejavnosti in GJS kolektivne rabe
Sodilo za razporejanje splošnih upravnih stroškov	predpisan kalkulativen delež po elaboratu dejavnosti	prihodki od prodaje (vključno z internimi)	razlika do prispevka za kritje	povprečni ključ bruto plač in prihodkov od prodaje (z internimi)

- *splošno nabavno prodajni stroški*. Skladiščno – nabavna služba je organizirana na nivoju družbe kot skupna nabava in skladiščenje za vse dejavnosti, ki jih podjetje opravlja in predstavlja splošno nabavno prodajne stroške. Na posamezna poslovnoizidna mesta se razporejajo na osnovi sodila, prikazanega v tabeli 14.

Tabela 14: Sodilo za razporejanje splošno nabavno prodajnih stroškov

	DEJAVNOSTI GJS INDIVIDUALNE RABE		TRŽNE DEJAVNOSTI IN GJS KOLEKTIVNE RABE	
	Posamezna dejavnost	Osnova za delitev po SM posamezne GJS	Posamezne dejavnosti	Osnova za delitev po SM tržnih dejavnosti in GJS kolektivne rabe
Sodilo za razporejanje splošno nabavno prodajnih stroškov	predpisan kalkulativen delež po elaboratu dejavnosti	prihodki od prodaje (vključno z internimi)	razlika do prispevka za kritje	50 % vrednost izdanega materiala 50 % število transakcij na izdajnicah

Obstoječi deleži splošnih stroškov so bili sprejeti s »Sklepom o potrditvi elaboratov in predračunske lastne cene oskrbe s pitno vodo, odvajanja in čiščenja komunalne in padavinske odpadne vode, zbiranja komunalnih odpadkov, zbiranja bioloških odpadkov in obdelave komunalnih odpadkov v občini Kostanjevica na Krki, številka 354-3/2014-10, z dne 26. 3. 2015.« V letu 2018 ostajajo deleži nespremenjeni.

Tabela 15: Prikaz razporeditve deleža splošnih stroškov za preteklo in prihodnje obračunsko obdobje

VRSTA SPLOŠNIH STROŠKOV	Preteklo (2016) obračunsko obdobje		Prihodnje (2018) obračunsko obdobje	
	SPLOŠNI STROŠKI v EUR	DELEŽ V KALKULATIVNIH ELEMEN. v %	SPLOŠNI STROŠKI v EUR	DELEŽ V KALKULATIVNIH ELEMEN. v %
Neposredni stroški prodaje	3.612	2,76	3.626	2,76
Splošni nabavno prodajni stroški	1.754	1,34	1.761	1,34
Splošni upravni stroški	17.642	13,48	17.712	13,48

3.10 Prihodki, ki jih izvajalec ustvari z opravljanjem posebnih storitev za preteklo in prihodnje obračunsko obdobje

Na območju občine Kostanjevica na Krki družba Kostak v preteklem in prihodnjem obračunskem obdobju ni, oziroma ne bo izvajala posebnih storitev, zato tudi ne ustvarja prihodkov od izvajanja posebnih storitev.

3.11 Donos na vložena poslovno potrebna osnovna sredstva za preteklo in prihodnje obračunsko obdobje

Donos na vložena poslovno potrebna osnovna sredstva izvajalca je donos izvajalca, ki ne sme presežati pet odstotkov od vrednosti poslovno potrebnih osnovnih sredstev za neposredno opravljanje posamezne javne službe (16. točka 2. člena Uredbe).

Donos na vložena poslovno potrebna osnovna sredstva ni sestavni del cene v kalkulaciji za leto 2018, prav tako se ni obračunaval v preteklem obračunskem obdobju leta 2016.

3.12 Število zaposlenih za preteklo in prihodnje obračunsko obdobje

Na področju oskrbe s pitno vodo je bila v preteklem obračunskem obdobju (v letu 2016) zaposlena 1,5 oseba. Za prihodnje obračunsko obdobje (za leto 2018) se ne planira novih zaposlitev.

Za vsako izvedbo del se kreirajo delovni nalogi (za vsako okvaro posebej, za nadzor in drugo). Z delovnim nalogom se bremenijo dejansko opravljene delovne ure za vsakega delavca posebej. Delovni nalogi so osnova za evidenco opravljenega dela na stroškovnem mestu, kajti stroškovno mesto je obremenjeno z dejanskim številom učinkovitega dela.

Vsak zaposlen na dejavnosti oskrbe s pitno vodo ima opredeljeno matično stroškovno mesto, v okviru katerega se obračunavajo stalni stroški dela (prehrana, prevoz, dopust, boleznina).

3.13 Podatek o višini najemnine za javno infrastrukturo in podatek o njenem deležu, ki se prenese na uporabnike javne infrastrukture

Občina za opravljanje javne službe izvajalcem obračunava najemnino za vso javno infrastrukturo, ki je potrebna za opravljanje posamezne javne službe, in sicer najmanj v višini obračunane amortizacije (1. odstavek 3. člena Uredbe).

Tabela 16: Višina najemnine za javno infrastrukturo

STORITEV	VIŠINA NAJEMNINE ZA JAVNO INFRASTRUKTURO v EUR za prihodnje obračunsko obdobje (2018)
OSKRBA S PITNO VODO	89.932

Višina najemnine je sorazmerna z deležem zmogljivosti javne infrastrukture, ki je namenjena uporabnikom storitev gospodarske javne službe.

V občini Kostanjevica na Krki se vsa najemnina prenese na uporabnike storitev gospodarske javne službe oskrbe s pitno vodo.

3.14 Stopnja izkoriščenosti javne infrastrukture, ki je namenjena izvajanju javne službe in posebnih storitev

Obstoječa javna infrastruktura je namenjena oskrbi prebivalstva in drugih uporabnikov na področju občine Kostanjevica na Krki, torej za izvajanje javne službe. Infrastruktura je v celoti izkoriščena (stopnja izkoriščenosti zmogljivosti je 100 %).

3.15 Izračun predračunske cene storitve in predračunske cene omrežnine za prihodnje obračunsko obdobje

Predračunska lastna cena (določa 8. točka 2. člena Uredbe) storitev javne službe je cena, ki se izračuna v skladu s slovenskimi računovodskimi standardi in Uredbo, na podlagi **načrtovane** količine opravljenih storitev in **načrtovanih** stroškov in prihodkov izvajalca v prihodnjem obračunskem obdobju in ne vključuje omrežnine ali cene javne infrastrukture.

Zaračunana cena storitve javne službe je potrjena cena, zmanjšana za morebitno subvencijo, in jo za storitve javne službe plača uporabnik.

Subvencija je razlika med potrjeno in zaračunano ceno in bremeni proračun občine. V skladu z Uredbo lahko občina prizna subvencijo za uporabnike, kot so gospodinjstva ali izvajalci nepridobitnih dejavnosti.

Čeprav obračunsko obdobje v Uredbi ni definirano, pa je samoumevno, da se za obračunsko obdobje upošteva zadnje zaključeno obdobje, za katerega so bili pripravljene računovodski izkazi. Pri pripravi predlogov elaboratov cen GJS za leto 2018 bomo v mesecu februarju upoštevali poračun za leto 2017, saj je takšen način upoštevanja določb Uredbe skladen z načelom »plača povzročitelj obremenitve«, ki je opredeljeno v 10. členu ZVO-1.

Za boljše razumevanje tabel pri izračunu cene omrežnine za dejavnosti gospodarskih javnih služb individualne rabe podajamo obrazložitev uporabljenih pojmov, in sicer:

- posebne storitve: storitve, ki se izvajajo z gospodarsko infrastrukturo in po vsebini ne sodijo v sklop gospodarske javne službe.
- nepridobitna dejavnost: gospodinjstva in negospodarstva
- pridobitna dejavnost: gospodarski subjekti.

3.15.1 Izračun predračunske cene storitve oskrbe s pitno vodo

Cena storitve je del cene, ki vključuje stroške opravljanja storitev posamezne javne službe. Izračuna se tako, da se stroški opravljanja storitev posamezne javne službe delijo s količino opravljenih storitev.

Uporabnikom se obračunava mesečno glede na količino dobavljene pitne vode.

Postavka na računu: **VODARINA**

Tabela 17: Izračun cene za storitve oskrbe s pitno vodo – vodarino.

Kalkulativni element	Plan 2018 v EUR	Delež v %
Neposredni stroški materiala in storitev	37.794	28,76
- stroški porabljenega materiala	4.725	3,60
- stroški storitev	33.069	25,17
Neposredni stroški dela	27.800	21,16
Drugi neposredni stroški	21.236	16,16
- stroški električne energije	19.965	15,19
- stroški pogonskega goriva	1.271	0,97
Splošni (posredni) proizvodjalni stroški	9.597	7,30
- amortizacija	653	0,50
- drugi posredni proizvodjalni stroški	7.706	5,86
- stroški vzdrževanja	1.238	0,94
Neposredni stroški prodaje	3.626	2,76
Splošni nabavno prodajni stroški	1.761	1,34
Splošni upravni stroški	17.712	13,48
Obresti zaradi financiranja opravljanja JS	0	0
Drugi poslovni odhodki	1.866	1,42
Donos na vložena sredstva	0	0,00
Vodno povračilo	10.000	7,61
SKUPAJ STROŠKI IZVAJANJA STORITEV	131.392	100,00
PRIHODKI OD ODŠKODNIN ZAVAROVALNICE	13.000	
ZMANJŠANI STROŠKI	118.392	
PREDRAČUNSKA KOLIČINA v m³	123.000	
ENOTNA CENA V EUR/m³	0,9625	

Cena vodarina bo za uporabnike gospodarske javne službe enotna na celotnem območju občine Kostanjevica na Krki.

Obrazložitev kalkulativnih elementov**Neposredni stroški materiala in storitev:**

- **stroški porabljenega materiala** vključujejo stroške na dejavnosti: porabljenega materiala zaradi manjših okvar na omrežju za oskrbo s pitno vodo ter ostali potrebni material pri tekočem vzdrževanju vodovodnega omrežja (pesek in drugo), stroške potrošnega materiala za hitre teste za interno kontrolo kakovosti pitne vode, stroške materiala v zvezi s stroški vozil, ki se uporabljajo na izvajanje dejavnosti (avtoplašči in ostali pomožni material za tekoče vzdrževanje vozil);

- **stroški storitev** vključujejo storitve vezane na odpravo manjših okvar na omrežju za oskrbo, pranje rezervoarjev, urejanje okolice objektov, stroške nakupa vode, stroške tiskanja in izpisa računov, ažuriranje katastra obstoječih komunalnih vodov in izvedbo posnetkov novo priključenih objektov, stroške objav v sredstvih javnega obveščanja, stroške študentskega dela, navoz vode v vodohrane, stroške vzdrževanja programa za obračun komunalnih storitev.

Neposredni stroški dela: vključujejo prejemke zaposlenih na dejavnosti v skladu z zakonodajo in s podjetniško kolektivno pogodbo, kot so stroški plač, drugih osebnih prejemkov, nadomestila plač in povračila stroškov v zvezi z delom.

Drugi neposredni stroški:

- **stroški električne energije** vključujejo stroške porabljene električne energije za črpanje, distribucijo in pripravo pitne vode;
- **stroški pogonskega goriva** vključujejo stroške pogonskega goriva za vozila in stroje, ki se uporabljajo za izvajanje dejavnosti oskrbe s pitno vodo.

Splošni (posredni) proizvodjalni stroški:

- **amortizacija** predstavlja strošek obračunane amortizacije lastne opreme, ki jo uporabljamo za izvajanje dejavnosti, to so vozila in manjša orodja ter ostala oprema na dejavnosti;
- **drugi posredni proizvodjalni stroški** vključujejo stroške za kontrolo kakovosti pitne vode pooblaščenega izvajalca, stroške popravkov terjatev in porabo drobnega inventarja, ostale stroške vozila (stroški zavarovanja vozil, stroški nadomestnih delov ter ostalih obratnih sredstev, stroški cestnin), stroške strokovne literature, stroške poštnin in telefonskih storitev, stroške plačilnega prometa, stroške zdravstvenih in drugih storitev, stroške seminarjev in drugih usposabljanj, porabo drobnega inventarja in ostalih obratnih sredstev ter ostale posredne proizvodjalne stroške dejavnosti. Zaradi spoštovanja določil Uredbe je v sklop drugih posrednih proizvodjalnih stroškov vključen tudi strošek vodnega povračila;
- **stroški vzdrževanja** vključujejo predvsem stroške za redne servise opreme in objektov ter manjša popravila v primeru okvar, stroške tekočega vzdrževanja telemetrijske opreme za daljinsko vodenje sistemov, stroške vzdrževanja vozil, ki se uporabljajo za dejavnost: razna popravila, registracije in tehnični pregledi vozil, stroške menjave avtomobilskih gum in ostale stroške v zvezi z vzdrževanjem vozil.

Neposredni stroški prodaje: predstavljajo stroške vodstva sektorja in ostale splošne stroške sektorja.

Splošni nabavno prodajni stroški: predstavljajo strošek skladiščno-nabavne službe.

Splošni upravni stroški: predstavljajo skupne stroške delovanja podjetja, in sicer stroške službe za vzdrževanje informacijskega sistema, stroške strokovnih služb podjetja ter ostale splošne stroške podjetja.

Obresti zaradi financiranja opravljanja javne službe: niso vključene v kalkulacijo.

Drugi poslovni odhodki: predstavljajo strošek projektnega vodenja, uvedbe novih tehnologij, seznanjanje in izobraževanje kadra z novimi tehnologijami, izvajanje pilotnih projektov, sodelovanje pri pripravi zakonodaje, sodelovanje v komisijah Gospodarske zbornice in upravnih odborih, stroške nadgradnje programske opreme z zahtevami zakonodaje, sodelovanje na srečanjih komunalnega gospodarstva in ostale poslovne odhodke.

V elaboratu za leto 2018 je za dejavnost oskrbe s pitno vodo že upoštevana razlika med potrjeno in obračunsko ceno opravljenih storitev leta 2017. Obračunska cena je prikazana v tabeli 18. Upoštevanje poračunov obračunskega obdobja 2017 pa bistveno ne vpliva na ceno 2018.

V nadaljevanju je prikazan poračun cene izvajanja storitev za leto 2017 in izračunana končna cena za leto 2018.

Tabela 18: Poračun vodarine za leto 2017

Opis	Potrjena cena leto 2017	Obračunska cena leto 2017	Poračun leto 2017	Faktor (količine realizacija 2017/plan 2017)	Končni poračun 2017
	1	2	3=2-1	4	5= 3*4
	v EUR/m ³				v EUR/m ³
Vodarina	0,9861	0,9934	0,0073	0,9612	0,0070

V tabeli 18 je razlika med potrjeno in obračunsko ceno vodarine za leto 2017 (0,0073 EUR/m³) korigirana za faktor 0,9612, ki se nanaša na razmerje med prodano količino vode v letu 2017 (116.300 m³) in načrtovano prodano količino vode v letu 2017 (121.000 m³).

Razlika med potrjeno in obračunsko ceno se nanaša na količine prodane vode v letu 2017 in se bo poračunala glede na količine prodane vode v letu 2018.

Lastna cena za leto 2018 je oblikovana na podlagi načrtovane količine opravljenih storitev in načrtovanih stroškov v letu 2018. Ugotovljena razlika med potrjeno ceno in obračunsko ceno glede na dejansko količino opravljenih storitev v letu 2017 je upoštevana v tabeli 19.

Tabela 19: Končna cena vodarine za leto 2018

	Predračunska cena 2018 v EUR/m ³	Poračun cene leto 2017 v EUR/m ³	Končna cena 2018 v EUR/m ³
Vodarina	0,9625	0,0070	0,9695

Predračunska cena vodarine za leto 2018 v višini 0,9695 EUR/m³ je za 1,7 % nižja od trenutno veljavne cene 0,9861 EUR/m³.

3.15.2 Izračun predračunske cene javne infrastrukture za storitev oskrbe s pitno vodo

Omrežnina je del cene, ki vključuje stroške javne infrastrukture posamezne javne službe. Omrežnina se določi na letni ravni (uporabnikom se zaračunava mesečno) in se uporabnikom obračunava glede na zmogljivost priključka, ki je določen s premerom vodomer.

Omrežnina se za posamezni vodomer izračuna tako, da se vsota vseh stroškov omrežnine deli z vsoto faktorjev omrežnine (ponder) na obračunski vodomerih. Tako dobljeni količnik se nato pomnoži s faktorjem omrežnine glede na premer posameznega vodomera.

Postavka na računu: **OMREŽNINA**

Tabela 20: Predračun omrežnine za leto 2018

Omrežnina vključuje:	v EUR za leto 2018
- stroške amortizacije ali najema	89.932
- stroške zavarovanja infrastrukture javne službe	3.600
- stroške odškodnin, ki vključujejo odškodnine za služnost, povzročeno škodo, povezano z gradnjo, obnovo in vzdrževanjem infrastrukture javne službe	0
- stroške obnove in vzdrževanja priključkov na javni vodovod v obsegu nalog izvajalca javne službe oskrbe s pitno vodo v skladu s predpisom, ki ureja oskrbo s pitno vodo	24.876
- stroške nadomestil za zmanjšanje dohodka iz kmetijske dejavnosti	0
- plačilo za vodno pravico	0
- odhodke financiranja v okviru stroškov omrežnine, ki vključujejo obresti in druge stroške, povezane z dolžniškim financiranjem gradnje ali obnove infrastrukture	0
Skupaj omrežnina	118.408

Tabela 21: Pregled izračuna omrežnine

Vodomer	Faktor	Število vodomeroev po dejavnosti			Ponder	Omrežnina v EUR			
		nepridobitna	pridobitna	skupaj		omrežnina/kom/mesec	nepridobitna	pridobitna	skupaj
DN < / = 20	1	1.213	35	1.248	1.248	6,3908	93.024	2.684	95.708
20 < DN < 40	3	11	6	17	51	19,1723	2.531	1.380	3.911
40 < / = DN < 50	10	1	1	2	20	63,9077	767	767	1.534
50 < / = DN < 65	15	1	4	5	75	95,8615	1.150	4.601	5.752
65 < / = DN < 80	30	0	0	0	0	0,0000	0	0	0
80 < / = DN < 100	50	1	0	1	50	319,5384	3.834	0	3.834
100 < / = DN < 150	100	0	1	1	100	639,0769	0	7.669	7.669
150 < / = DN	200	0	0	0	0	0,0000	0	0	0
Skupaj		1.227	47	1.274	1.544		101.306	17.102	118.408

Cena omrežnine oziroma cena javne infrastrukture je v letu 2017 pri dejavnosti oskrba s pitno vodo preseгла nastale stroške, zato smo oblikovali kratkoročno odložene prihodke v višini 813 EUR, kar bo vplivalo na minimalno znižanje predračunske cene 2018.

V elaboratu za leto 2018 upoštevamo razliko med potrjeno in obračunsko ceno omrežnine leta 2017.

Tabela 22: Poračun omrežnine za leto 2017

Omrežnina	Poračun v EUR za leto 2017
Oskrba s pitno vodo	813

Tabela 23: Višina poročna omrežnine leta 2017 za posamezni vodomer

Velikost vodometra	Število vodomerov	Faktor omrežnine	Ponder	Omrežnina v EUR na mesec	Letni prihodki v EUR		
					nepridobitna	pridobitna	skupaj
DN < / = 20	1.248	1	1.248	0,0439	639	18	657
20 < DN < 40	17	3	51	0,1316	17	9	27
40 < / = DN < 50	2	10	20	0,4387	5	5	11
50 < / = DN < 65	5	15	75	0,6581	8	32	39
65 < / = DN < 80	0	30	0	0,0000	0	0	0
80 < / = DN < 100	1	50	50	2,1937	26	0	26
100 < / = DN < 150	1	100	100	4,3874	0	53	53
150 < / = DN	0	200	0	0,0000	0	0	0
Skupaj	1.274		1.544		695	117	813

Tabela 24: Končna cena omrežnine za oskrbo s pitno vodo leto 2018

Vodomer	Predračunska cena 2018 v EUR	Poračun cene 2017 v EUR	Cena za leto 2018 v EUR	Potrjena cena 2017 v EUR	Indeks 2018/2017 (potrjena)
DN < / = 20	6,3908	0,0439	6,3469	3,9657	160
20 < DN < 40	19,1723	0,1316	19,0407	11,8970	160
40 < / = DN < 50	63,9077	0,4387	63,4689	39,6566	160
50 < / = DN < 65	95,8615	0,6581	95,2034	59,4849	160
65 < / = DN < 80	0,0000	0,0000	0,0000	0,0000	0
80 < / = DN < 100	319,5384	2,1937	317,3447	198,2830	160
100 < / = DN < 150	639,0769	4,3874	634,6895	0,0000	0
150 < / = DN	0,0000	0,0000	0,0000	0,0000	0

Predračunska cena omrežnine za leto 2018 je za 60 % višja od trenutno veljavne oziroma potrjene cene omrežnine, kar za vodomer velikosti 20 mm predstavlja 2,3812 EUR. Na povišanje omrežnine za leto 2018 vpliva višji strošek najemnine, ki je v letu 2018 za 44.702 EUR višji, kar predstavlja skoraj 100 % povišanje.

V skladu z Uredbo lahko občina prizna subvencijo za uporabnike, kot so gospodinjstva ali izvajalci nepridobitnih dejavnosti. Subvencija je razlika med potrjeno in zaračunano ceno in bremeni proračun občine. Za leto 2018 je planirano subvencioniranje cene omrežnine za nepridobitno dejavnost v višini 15,5 % izračunane cene. Uporabniki z vgrajenimi vodomeri velikosti 20 mm bodo zaradi subvencije plačevali 5,6239 EUR omrežnine na mesec.

3.16 Prikaz sodil za razporejanje vseh stroškov in prihodkov po dejavnostih ter po občinah

Sistem razporejanja stroškov in prihodkov ter ugotavljanja poslovnih izidov po posameznih stroškovnih mestih v okviru posameznih dejavnosti je opredeljen v internih aktih družbe - Pravilniku o računovodstvu in v Priročniku za kontroling. Sistem se od leta 2016 ni spremenil in za leto 2018 ne predvidevamo sprememb.

3.16.1 Razporejanje prihodkov

Neposredne prihodke od prodaje, ki predstavljajo pretežni del prihodkov, razporejamo na ustrezna stroškovna mesta neposredno. Prav tako pa neposredno razporejamo tudi druge prihodke iz poslovanja ter izredne prihodke.

3.16.2 Razporejanje stroškov

Neposredne stroške, ki se nanašajo na posamezno dejavnost, evidentiramo na stroškovna mesta neposredno iz knjigovodskih listin in obračunov. To so neposredni stroški materiala, energije, prevoznih in ostalih eksternih in internih storitev. Neposredne stroške dela razporejamo neposredno na stroškovne nosilce in poslovnoizidna mesta na osnovi opravljenih ur dela na posameznem stroškovnem mestu.

Posredne proizvodjalne stroške, ki nastajajo pri izvajanju dejavnosti, razporejamo na stalne in spremenljive. Stalni stroški predstavljajo stroške, ki se praviloma pojavljajo neodvisno od obsega poslovanja, spremenljivi oziroma variabilni pa se spreminjajo glede na povečanje oziroma zmanjšanje obsega dejavnosti. V skupino posrednih proizvodjalnih stroškov uvrščamo stroške po funkcionalnih skupinah, ki so:

- stroški amortizacije: evidentiramo jih skladno z razdelitvijo sredstev po posameznih poslovnoizidnih mestih in dejavnostih, kjer se uporabljajo.
- stroški avto-strojnega parka (ASP): ugotovljeni stroški v okviru avto-strojnega parka po posameznih avtomobilih in strojih, ki so začasni stroškovni nosilci, se prenašajo na končne stroškovne nosilce po dejavnostih oziroma posameznih poslovnoizidnih mestih, kjer se ti uporabljajo. V kolikor isto vozilo opravlja dela na različnih stroškovnih mestih, se za delitev stroškov uporabi sodilo, in sicer dejansko število opravljenih učinkovitih ur na posameznem stroškovnem mestu glede na skupno število delovnih ur obravnavanega obdobja.
- stroški vzdrževanja opreme in objektov: stroške vzdrževanja opreme in objektov razporejamo neposredno na stroškovne nosilce in poslovnoizidna mesta skladno z mestom uporabnosti.
- popravke vrednosti terjatev in odpise obratnih sredstev: oblikujemo vsako leto v skladu s standardi in internimi akti in jih knjižimo neposredno na poslovnoizidna mesta, na katera se nanašajo.
- drugi stroški materiala, energije in storitev: v to skupino stroškov uvrščamo porabljen pomožni in pisarniški material, nadomestne dele, kurivo za ogrevanje, stroške poštnih, telefonskih in drugih telekomunikacijskih storitev, stroške plačilnega prometa, zdravstvene, bančne in finančne storitve, svetovalne in revizorske storitve, izdatke za deratizacijo in analizo vode, stroške reklam ter druge stroške, in jih knjižimo neposredno na stroškovna mesta.
- zavarovalne premije: razporejamo na podlagi zavarovalne vrednosti omrežij in opreme.

Za večino stroškov velja, da jih je mogoče neposredno, na podlagi knjigovodske listine, knjižiti na posamezni vodovodni sistem, na katerega se taki stroški nanašajo.

V tabeli prikazujemo stroškovna mesta v okviru dejavnosti oskrbe s pitno vodo.

Tabela 25: Pregled stroškovnih mest na dejavnosti oskrbe s pitno vodo

stroškovno mesto	naziv stroškovnega mesta
11103	oskrba z vodo Kostanjevica na Krki
10001	omrežnina oskrba s pitno vodo Kostanjevica na Krki

Za vsako stroškovno mesto v okviru dejavnosti oskrbe s pitno vodo se ugotavlja poslovni izid.

3.17 Druga razkritja na podlagi Slovenskega računovodskega standarda 32

V nadaljevanju podajamo izkaz poslovnega izida za dejavnosti gospodarskih javnih služb za leto 2016 in planiran izkaz poslovnega izida za dejavnosti gospodarskih javnih služb za leto 2018.

Tabela 26: Izkaz poslovnega izida za dejavnosti gospodarskih javnih služb za leto 2016

	1	2	3	4	5	6	7	8	9	10 = 1 do 9	11	12 = 10/11
v EUR	oskrba s pitno vodo	odvajanje odpadnih voda	čiščenje odpadnih voda	prevzem grez. gošč in blata iz MKČN	zbiranje komunalnih odpadkov	obdelava komunalnih odpadkov	zbiranje biološko razgradljivih odpadkov	odlaganje odpadkov	pokopališka in pogr. dejavnost	GJS indi. rabe 2016	plan 2016	indeks ures. /plan
STROŠKI	129.020	14.989	35.814	21.492	76.822	27.886	1.936	27.248	56.348	391.555	384.179	102
I. PROIZVAJALNI STROŠKI	105.142	12.361	29.582	17.816	60.170	24.094	1.673	27.175	46.083	324.096	316.609	102
1. Neposredni proiz.stroški	84.927	9.427	19.725	9.656	35.249	23.985	0	27.067	45.575	255.612	247.708	103
stroški materiala in storitev	56.531	5.361	14.637	4.337	4.463	22.806	0	27.067	38.662	173.864	173.288	100
a) material in energija	23.395	2.220	6.769	0	0	0	0	1.039	945	34.368	36.281	95
b) storitve	20.705	120	605	4.337	665	7.958	0	4.180	35.154	73.723	64.296	115
c.) interne storitve	12.432	3.021	7.263	0	3.798	14.848	0	21.849	2.563	65.774	72.711	90
stroški dela	28.396	4.066	5.088	5.319	30.786	1.179	0	0	6.914	81.747	74.420	110
2. Posredni proizv.stroški-stalni	20.076	2.185	8.264	5.088	12.140	109	1.673	108	482	50.124	42.673	117
amortizacija sredstev v lasti družbe	0	12	26	17	3.179	0	1.665	0	251	5.149	5.141	100
najemnina	0	0	0	0	0	0	0	0	0	0	0	0
stroški ASP	0	950	2.494	4.981	6.913	0	0	0	1.069	16.407	9.029	182
storitve vzdrž.proizvod.opr.in obj.	1.100	137	929	0	222	0	0	0	-1.000	1.388	2.488	56
odpisi obr.sred.in popr.vred.terjatev	401	91	58	87	40	109	7	108	49	950	1.925	49
drugi str.mat.ener.in storitev ter odh.poslov.	7.691	994	4.758	3	1.787	0	0	0	44	15.278	12.250	125
vodno povračilo	10.749				0	0	0	0		10.749	11.800	91
zavarovalne premije	136	0	0	0	0	0	0	0	69	204	40	511
3. Posredni proizv.stroški-sprem.	138	749	1.593	3.071	12.781	0	0	0	26	18.360	26.228	70
drugi stroški poslovanja	138	143	3	2	0	0	0	0	6	292	448	65
stroški ASP	0	607	1.590	3.069	12.781	0	0	0	20	18.068	25.780	70
II. POSREDNI STROŠKI - drugi	23.008	2.628	6.232	3.676	16.352	3.792	263	0	9.875	65.826	63.238	104
stroški sektorja in vodstva sektorja	3.612	318	536	408	2.289	506	35	0	1.446	9.151	8.796	104
stroški uprave	17.642	2.283	5.638	3.268	13.852	3.285	228	0	8.418	54.615	52.396	104
stroški skladiščno nabavne službe	1.754	27	58	0	210	0	0	0	11	2.061	2.047	101
III.Razvoj dejavnosti (dejanski stroški)	870	0	0	0	300	0	0	73	390	1.633	4.332	38
ČISTI DOBIČEK	818	661	39	484	278	65	0	0	473	2.717	178	1.527
PRIHODKI	129.838	15.650	35.853	21.976	77.100	27.951	1.845	27.237	56.822	394.272	384.357	103
poslovni prihodki od prodaje	108.019	15.650	33.745	21.976	75.715	27.951	1.845	26.080	56.772	367.752	361.242	102
vodno povračilo	9.352				0	0	0	0		9.352	9.426	99
usredstveni lastni proizvodi in storitve	0	0	0	0	0	0	0	0	0	0	0	0
drugi poslovni prihodki	12.468	0	2.109	0	0	0	0	0	31	14.607	12.289	119
drugi (izredni) prihodki	0	0	0	0	0	0	0	0	0	0	0	0
interni prihodki	0	0	0	0	1.386	0	0	1.157	19	2.561	1.400	183
IZGUBA	0	0	0	0	0	0	-91	-11	0	0	0	0

Tabela 27: Izkaz poslovnega izida za omrežnino in ceno javne infrastrukture za leto 2016

	1	2	3	4	5	6= 1 do 5	6	7=6/7
v EUR	oskrba s pitno vodo	odvajanje odpadnih voda	čiščenje odpadnih voda	prevzem grez. gošč in blata iz MKČN	cena infr.zbir. komu. odpadkov	skupaj 2016	plan 2016	indeks ures./plan
STROŠKI	71.213	45.127	21.919	0	1.898	140.157	139.848	100
I. PROIZVAJALNI STROŠKI	71.213	45.127	21.919	0	1.898	140.157	139.848	100
1. Neposredni proizvodni stroški	24.935	0	0	0	0	24.935	24.876	100
Stroški materiala in storitev	24.935	0	0	0	0	24.935	24.876	100
a.) material in energija	8.161	0	0	0	0	8.161	0	0
b.) storitve	0	0	0	0	0	0	976	0
c.) interne storitve	16.774	0	0	0	0	16.774	23.900	70
Stroški dela	0	0	0	0	0	0	0	0
2. Posredni proizv. stroški-stalni	46.278	45.127	21.919	0	1.898	115.222	114.972	100
amortizacija sredstev v lasti družbe	0	0	0	0	0	0	0	0
najemnina	45.227	44.789	19.197	0	1.890	111.103	111.103	100
stroški ASP	0	0	0	0	0	0		0
storitve v zadrževanju proizv. opreme in obj.	0	0	0	0	0	0		0
prev rednoteni popravki obr.s	306	42	11	0	8	367		0
drugi stroški materiala energije in storitev	0	0	0	0	0	0		0
davek od dohodka pravnih oseb	0	0	0	0	0	0		0
zavarovalne premije	744	296	2.711	0	0	3.752	3.869	97
3. Posredni proizvodni stroški spremenljivi	0	0	0	0	0	0	0	0
drugi stroški poslovanja	0	0	0	0	0	0	0	0
stroški ASP	0	0	0	0	0	0	0	0
II. POSREDNI STROŠKI - drugi	0	0	0	0	0	0	0	0
stroški sektorja in vodstva sektorja	0	0	0	0	0	0	0	0
stroški uprave	0	0	0	0	0	0	0	0
stroški skladišeno nabavne službe	0	0	0	0	0	0	0	0
Obračun razvoj dejavnosti GJS po koncesiji oz.elaboratih	0	0	0	0	0	0	0	0
ČISTI DOBIČEK	0	0	0	0	0	0	0	0
PRIHODKI	71.213	45.127	21.919	0	1.898	140.157	139.848	100
prihodki od prodaje	71.213	16.771	7.586	0	1.898	97.467	104.862	93
usredstveni lastni proizvodi in storitve	0	0	0	0	0	0	0	0
drugi poslovni prihodki	0	28.356	14.334	0	0	42.690	34.986	122
interni prihodki	0	0	0	0	0	0	0	0
IZGUBA	0	0	0	0	0	0	0	0

Tabela 28: Pregled obračunskih cen za leto 2017

	1
v EUR	oskrba s pitno vodo
SKUPAJ STROŠKI 2017	137.332
PRIHODKI OD ZAGOTAVLJANJA POSEBNIH STORITEV IN OSTALI PRIHODKI	
- posebne storitve	
- prihodki zavarovalnice in ostali izredni prihodki	21.798
ZNIŽANI STROŠKI	115.534
Realizirana količina 2017 v m ³	116.300
Planirana količina 2017 v m ³	121.000
Obračunska cena 2017 v EUR/m ³	0,9934
Potrjena cena 2017 v EUR/m ³	0,9861
Razlika med potrjeno in obračunsko ceno 2017 v EUR/m ³	0,0073
Faktor količin (realizacija 2017/plan 2017)	0,9612

Tabela 29: Planiran izkaz poslovnega izida za dejavnosti gospodarskih javnih služb za leto 2018

	1	2	3	4	5	6	7	8	9 = 1 do 8
V EUR	oskrba s pitno vodo	odvajanje odpadnih voda	čiščenje odpadnih voda	prevzem grez. gošč in blata iz MKČN	zbiranje komu. odpadkov	zbiranje biološko razgra. odpadkov	obdelava komu. odpadkov	pokopališka in pogr. dejavnost	GJS individualne rabe 2018
STROŠKI	131.392	17.304	36.604	22.039	86.767	2.999	18.047	49.732	364.883
I. PROIZVAJALNI STROŠKI	106.428	14.120	29.920	18.083	67.383	2.569	17.892	40.606	297.001
1. Neposredni proiz.stroški	85.300	10.960	20.790	12.950	43.200	2.450	17.892	39.100	232.642
stroški materiala in storitev	57.500	5.460	13.290	8.400	9.600	2.450	17.892	35.250	149.842
a) material in energija	24.500	2.070	6.290	0	2.450	0	0	1.150	36.460
b) storitve	28.500	1.690	2.500	8.400	5.900	2.450	0	31.600	81.040
c) interne storitve	4.500	1.700	4.500	0	1.250	0	17.892	2.500	32.342
stroški dela	27.800	5.500	7.500	4.550	33.600	0	0	3.850	82.800
2. Posredni proizv. str.-stalni	19.113	2.280	7.180	2.983	11.833	119	0	1.356	44.864
amortizacija sredstev v lasti družbe	53	10	20	13	3.103	119	0	86	3.404
najemnina (občina) in omrežnina	0	0	0	0	0	0	0	0	0
stroški ASP	1.500	1.250	2.900	2.900	6.900	0	0	980	16.430
stroški vzdrževanja opreme in obj.	1.000	100	750	10	80	0	0	0	1.940
odpisi obr.sred.in popr.vred.terj.	500	140	60	50	750	0	0	200	1.700
drugi str.mat.ener.in storitev	5.900	780	3.450	10	800	0	0	40	10.980
vodno povračilo	10.000				0	0	0	0	10.000
zavarovalne premije	160	0	0	0	200	0	0	50	410
3. Posredni proizv.str.-sprem.	2.015	880	1.950	2.150	12.350	0	0	150	19.495
drugi stroški poslovanja	15	90	0	0	850	0	0	0	955
stroški ASP	2.000	790	1.950	2.150	11.500	0	0	150	18.540
II. POSREDNI STROŠKI - drugi	23.099	3.002	6.303	3.721	18.221	404	0	8.628	63.388
splošni stroški prodaje	3.626	363	542	414	2.551	54	0	1.263	8.814
splošni upravni stroški	17.712	2.608	5.703	3.317	15.436	350	0	7.355	52.480
splošni nabavno prodajni stroški	1.761	31	59	0	234	0	0	10	2.095
III.Razvoj dejavnosti	1.866	182	381	225	1.162,68	26	155	497	4.494
ČISTI DOBIČEK	0	0	0	0	0	0	0	168	168
PRIHODKI	131.392	17.304	36.604	22.039	86.767	2.999	18.047	49.900	365.052
prihodki od prodaje	109.892	17.304	36.604	22.039	86.767	2.999	18.047	49.900	343.552
vodno povračilo	8.500				0	0	0	0	8.500
drugi poslovni prihodki	13.000	0	0	0	0	0	0	0	13.000
drugi (izredni) prihodki	0	0	0	0	0	0	0	0	0
interni prihodki	0	0	0	0	0	0	0	0	0
IZGUBA	0	0	0	0	0	0	0	0	0

Tabela 30: Planiran izkaz poslovnega izida za omrežnino in ceno javne infrastrukture za leto 2018

	1	2	3	4	5 = 1 do 4
v EUR	oskrba s pitno vodo	odvajanje odpadnih voda	čiščenje odpadnih voda	cena infr.zbir.kom.odpadkov	plan 2018
STROŠKI	118.408	44.371	24.065	1.890	188.734
I. PROIZVAJALNI STROŠKI	118.408	44.371	24.065	1.890	188.734
1. Neposredni proizvodni stroški	24.876	0	0	0	24.876
Stroški materiala in storitev	24.876	0	0	0	24.876
a.) material in energija	0	0	0	0	0
b.) storitve	3.000	0	0	0	3.000
c.) interne storitve	21.876	0	0	0	21.876
Stroški dela	0	0	0	0	0
2. Posredni proizv. stroški-stalni	93.532	44.371	24.065	1.890	163.858
amortizacija sredstev v lasti družbe	0	0	0	0	0
najemnina	89.932	42.871	22.765	1.890	157.458
finančni odhodki	0	0	0	0	0
drugi odhodki	0	0	0	0	0
stroški ASP	0	0	0	0	0
storitve vzdrževanja proizv. opreme in obj.	0	0	0	0	0
prevrednoteni popravki obr.s	0	0	0	0	0
drugi stroški materiala energije in storitev	0	0	0	0	0
zavarovalne premije	3.600	1.500	1.300	0	6.400
3. Posredni proizvodni stroški spremenljivi	0	0	0	0	0
drugi stroški poslovanja	0	0	0	0	0
stroški ASP	0	0	0	0	0
II. POSREDNI STROŠKI - drugi	0	0	0	0	0
stroški sektorja in vodstva sektorja	0	0	0	0	0
stroški uprave	0	0	0	0	0
stroški skladišeno nabavne službe	0	0	0	0	0
ČISTI DOBIČEK	0	0	0	0	0
PRIHODKI	118.408	44.371	24.065	1.890	188.734
prihodki od prodaje	103.404	16.788	12.302	1.890	134.384
drugi poslovni prihodki	15.004	27.583	11.763	0	54.350
finančni prihodki	0	0	0	0	0
drugi (izredni) prihodki	0	0	0	0	0
interni prihodki	0	0	0	0	0
IZGUBA	0	0	0	0	0

4 ZAKLJUČEK

V Elaboratu za dejavnost oskrbe s pitno vodo za leto 2018 so izračunane cene storitve v EUR/m³ in enotne za vse vrste uporabnikov. Cene javne infrastrukture so izračunane v EUR/vodomer.

Pristojni organ občine potrdi »potrjeno ceno storitve javne službe« (ceno infrastrukture, ceno opravljanja storitev javne službe) in morebitno »subvencijo« nepridobitni dejavnosti. Občina Kostanjevica na Krki bo uporabnikom nepridobitne dejavnosti subvencionirala cene omrežnine v višini 12 %.

V Elaboratu izračunana:

- predračunska cena vodarine za leto 2018 v višini 0,9695 EUR/m³ je za 1,7 % nižja od trenutno veljavne cene, ki znaša 0,9861 EUR/m³,
- predračunska cena omrežnine za leto 2018 v višini 6,3469 EUR/ m³ je za 60 % višja od trenutno veljavne cene 3,9657 EUR/20 mm vodomer.

Tabela 31: Predračunske cene vodarine 2018 in indeksno odstopanje od veljavne cene

DEJAVNOST	Predračunska cena 2018 v EUR/m ³	Potrjena cena 2017 v EUR/m ³	Indeks (predračunske 2018/veljavna 2017)
oskrba s pitno vodo	0,9695	0,9861	98

Tabela 32: Predračunske cene omrežnine 2018 in indeksno odstopanje od veljavne cene za vodomer velikosti 20 mm

DEJAVNOST	Predračunska cena 2018 v EUR za vodomer 20 mm	Veljavna cena 2017 v EUR za vodomer 20 mm	Indeks (predračunske 2018/veljavna 2017)
oskrba s pitno vodo - OMREŽNINA	6,3469	3,9657	160