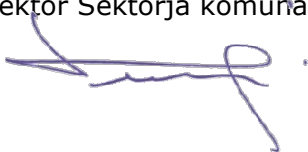


**Elaborat o oblikovanju cen
storitev gospodarske javne službe**

**Oskrba s pitno vodo
v mestni občini Krško**

Novelacija

Jože Leskovar, univ. dipl. inž. rud.
direktor Sektorja komunale



Miljenko Muha, univ. dipl. ekon.
predsednik uprave



Številka: 561-0001/2022

Krško, september 2022

PRI PRIPRAVI SO SODELOVALI:

Miljenko Muha, univ. dipl. ekon., predsednik uprave

Jože Leskovar, univ. dipl. inž. rud., direktor Sektorja komunale

Darja Modic, mag. manag., pomočnica direktorja Sektorja komunale

Špela Arh Marinčič, univ. dipl. inž. gradb., vodja projektov

KAZALO VSEBINE

1	UVOD	5
1.1	Splošno.....	5
1.2	Pravna podlaga za izdelavo elaborata	5
1.3	Namen izdelave elaborata	5
2	OSKRBA S PITNO VODO	6
2.1	Predstavitve dejavnosti.....	6
2.1.1	Splošno	6
2.1.2	Območja javnih vodovodov v mestni občini Krško	6
2.1.3	Zagotavljanje varne oskrbe s pitno vodo.....	7
2.1.4	Shematski prikaz javnih vodovodnih sistemov z vodnimi viri	8
2.2	Sestava cene.....	9
3	ELABORAT OBLIKOVANJA CEN OSKRBE S PITNO VODO	10
3.1	Predračunska in obračunska količina opravljenih storitev javne službe za	10
3.2	Predračunski in obračunski stroški izvajanja storitev javne službe za preteklo	10
3.3	Pojasnila odmikov obračunske cene od predračunske in od potrjene cene	12
3.4	Primerjava cen storitev javne službe in cen javne infrastrukture v mestni občini	13
3.4.1	Primerjalna analiza izvajanja javne službe oskrbe s pitno vodo v Sloveniji.....	14
3.5	Primerjava izvajalca javne službe s povprečjem panoge s pomočjo kazalnikov	16
3.6	Predračunska količina opravljenih storitev javne službe za prihodnje	16
3.7	Predračunski stroški izvajanja storitev javne službe za prihodnje obračunsko obdobje ...	17
3.8	Obseg poslovno potrebnih osnovnih sredstev za izvajanje storitev javne službe	17
3.9	Prikaz razdelitve splošnih stroškov v skladu z 10. členom Uredbe za preteklo in	18
3.10	Prihodki, ki jih izvajalec ustvari z opravljanjem posebnih storitev za preteklo in	20
3.11	Donos na vložena poslovno potrebna osnovna sredstva za preteklo in	20
3.12	Število zaposlenih za preteklo in prihodnje obračunsko obdobje.....	20
3.13	Podatek o višini najemnine za javno infrastrukturo za oskrbo s pitno vodo	21
3.14	Stopnja izkoriščenosti javne infrastrukture, ki je namenjena izvajanju javne službe	21
3.15	Izračun predračunske cene storitve in izračun predračunske cene javne infrastrukture	21
3.15.1	Izračun predračunske cene storitve oskrbe s pitno vodo	22
3.15.2	Izračun predračunske cene infrastrukture za storitev oskrbe s pitno vodo	24
3.16	Prikaz sodil za razporejanje vseh stroškov in prihodkov po dejavnostih ter po občinah ...	27
3.16.1	Razporejanje prihodkov	27
3.16.2	Razporejanje stroškov	27
3.17	Druge razkritja na podlagi Slovenskega računovodskega standarda 32	28
4	ZAKLJUČEK	33

KAZALO TABEL

Tabela 1: Število vodovodnih sistemov, uporabnikov in tehnični podatki o javnih sistemih za oskrbo s pitno vodo	9
Tabela 2: Predračunska in obračunska količina opravljenih storitev javne službe za preteklo obračunsko obdobje 2020	10
Tabela 3: Predračunski in obračunski stroški izvajanja storitev javne službe za preteklo obračunsko obdobje 2020	10
Tabela 4: Predračunska in obračunska kalkulacija stroškov s prikazom izračuna predračunske in obračunske cene za 2020	11
Tabela 5: Predračunska in obračunska cena vodarine za preteklo obračunsko obdobje 2020	13
Tabela 6: Predračunska in obračunska cena uporabe javne infrastrukture (omrežnine) za preteklo obračunsko obdobje 2020	13
Tabela 7: Primerjava cen v občini Krško s cenami storitev javne službe na primerljivih območjih..	14
Tabela 8: Pojasnjevalni kriteriji	15
Tabela 9: Kazalniki izvajalca javne službe.....	16
Tabela 10: Predračunska količina opravljenih storitev javne službe za prihodnje obračunsko obdobje leta 2022	16
Tabela 11: Predračunski stroški izvajanja storitev javne službe za prihodnje obračunsko obdobje leta 2022	17
Tabela 12: Obseg poslovno potrebnih osnovnih sredstev za izvajanje storitev javne službe.....	17
Tabela 13: Sodilo za razporejanje neposrednih stroškov prodaje	18
Tabela 14: Sodilo za razporejanje splošnih upravnih stroškov	19
Tabela 15: Sodilo za razporejanje splošno nabavno-prodajnih stroškov	19
Tabela 16: Prikaz razporeditve splošnih stroškov za preteklo in prihodnje obračunsko obdobje.....	19
Tabela 17: Prihodki z opravljanjem posebnih storitev	20
Tabela 18: Pregled predračunskih prihodkov z opravljanjem posebnih storitev za 2022	20
Tabela 19: Višina najemnine za javno infrastrukturo	21
Tabela 20: Pregled prihodkov in stroškov za izvajanje storitve oskrbe s pitno vodo za leto 2020 ..	22
Tabela 21: Izračun cene za storitev oskrbe s pitno vodo – vodarina.....	22
Tabela 22: Predračunska cena vodarine od 1. 10. 2022 naprej.....	24
Tabela 23: Pregled prihodkov in stroškov za omrežnino za oskrbo s pitno vodo	25
Tabela 24: Predračun omrežnine za leto 2022.....	25
Tabela 25: Pregled izračuna omrežnine	26
Tabela 26: Pregled omrežnine za uporabnike posebnih storitev in javne službe	26
Tabela 27: Predračunska cena omrežnine za oskrbo s pitno vodo za leto 2022	26
Tabela 28: Pregled stroškovnih mest za oskrbo s pitno vodo.....	28
Tabela 29: Izkaz poslovnega izida za dejavnosti gospodarskih javnih služb za leto 2020	29
Tabela 30: Izkaz poslovnega izida za omrežnino in ceno javne infrastrukture za leto 2020	30
Tabela 31: Planiran izkaz poslovnega izida za dejavnosti gospodarskih javnih služb za leto 2022 ..	31
Tabela 32: Planiran izkaz poslovnega izida za omrežnino in ceno javne infrastrukture za leto 2022	32
Tabela 33: Predračunske cene leto 2022	33
Tabela 34: Pregled cen električne energije pri koncesionarju	33

KAZALO SLIK

Slika 1: Območja javnega vodovoda v občini Krško	7
Slika 2: Ključni dejavniki za zagotavljanje varne oskrbe s pitno vodo.....	7
Slika 3: Shematski prikaz javnih vodovodnih sistemov in podsistemov z vodnimi viri v občinah Krško in Kostanjevica na Krki.....	8

1 UVOD

1.1 Splošno

Družba Kostak, komunalno in gradbeno podjetje, d. d. (v nadaljevanju Kostak), je izvajalka dejavnosti gospodarske javne službe oskrbe s pitno vodo na območju mestne občine Krško. Izvajanje javne službe je opredeljeno v 149. členu Zakona o varstvu okolja (Uradni list RS, št. 39/2006 s spremembami), pogoji in način pa z Uredbo o oskrbi s pitno vodo (Uradni list RS, št. 88/2012 s spremembami) ter občinskim odlokom s področja oskrbe s pitno vodo.

V Uredbi o metodologiji za oblikovanje cen storitev obveznih gospodarskih javnih služb varstva okolja (Uradni list RS, št. 87/2012, s spremembami), v nadaljevanju Uredba, je podana metodologija za oblikovanje cen storitev obveznih občinskih gospodarskih javnih služb varstva okolja.

Pristojnost za sprejemanje in nadzor nad cenami je bila z uveljavitvijo Uredbe prenešana na lokalno skupnost oziroma pristojne občinske organe.

1.2 Pravna podlaga za izdelavo elaborata

V tretjem odstavku 149. člena Zakona o varstvu okolja (Uradni list RS, št. 39/2006 s spremembami) je opredeljeno, da pristojni minister podrobneje predpiše metodologijo za oblikovanje cen, oskrbovalne standarde in tehnične, vzdrževalne, organizacijske ter druge ukrepe in normative za opravljanje javnih služb. Na podlagi navedenega je vlada Republike Slovenije sprejela in izdala Uredbo, ki je podlaga za izdelavo Elaborata o oblikovanju cen gospodarske javne službe oskrbe s pitno vodo na območju mestne občine Krško.

V 5. členu Uredbe je predpisano, da ceno storitve posamezne javne službe za območje občine predlaga izvajalec javne službe z elaboratom o oblikovanju cen izvajanja posamezne javne službe.

S koncesijsko pogodbo za izvajanje gospodarskih javnih služb, sklenjeno 6. 7. 2016, je družbi Kostak dodeljeno izvajanje občinske gospodarske javne službe oskrbe s pitno vodo v mestni občini Krško. Javna služba se izvaja skladno z veljavno zakonodajo na področju oskrbe s pitno vodo.

1.3 Namen izdelave elaborata

Elaborat je namenjen oblikovanju cen storitev gospodarske javne službe oskrbe s pitno vodo za leto 2022. Glavne vsebine elaborata so (določeno v 9. členu Uredbe):

- količine opravljenih storitev v preteklem obračunskem obdobju,
- stroški izvajanja storitev v preteklem obračunskem obdobju,
- pojasnila odmikov cen v preteklem obračunskem obdobju,
- primerjava cen s primerljivimi območji,
- primerjava poslovanja izvajalca javne službe s povprečjem panoge,
- podatki glede obsega potrebnih osnovnih sredstev za opravljanje storitev javne službe,
- načrtovane količine in stroški opravljenih storitev za prihodnje obračunsko obdobje,
- izračun predračunske cene za prihodnje obračunsko obdobje.

Preteklo obračunsko obdobje v elaboratu je leto 2020 in prihodnje obračunsko obdobje leto 2022.

2 OSKRBA S PITNO VODO

2.1 Predstavitev dejavnosti

2.1.1 Splošno

Družba Kostak na območju mestne občine Krško upravlja 5 večjih vodovodnih sistemov (Krško, Senovo–Brestanica, Raka, Podbočje, Veliki Trn) ter 4 podsisteme (Dolenja vas, Koprivnica, Ardro pri Raki in Premagovce) ter vzdržuje več kot 740 km vodovodnega omrežja z 97 objekti, kot so zajetja, črpališča, prečrpališča in vodohrani. V upravljanju je 12 aktivnih vodnih virov. Temeljno vodilo pri oskrbi s pitno vodo je zagotavljanje zadostne količine zdravstveno ustrezne pitne vode več kot 23 tisoč uporabnikom, ki so priključeni na javne vodovode.

V sklopu javne službe oskrbe s pitno vodo družba Kostak izvaja številne naloge, kot so:

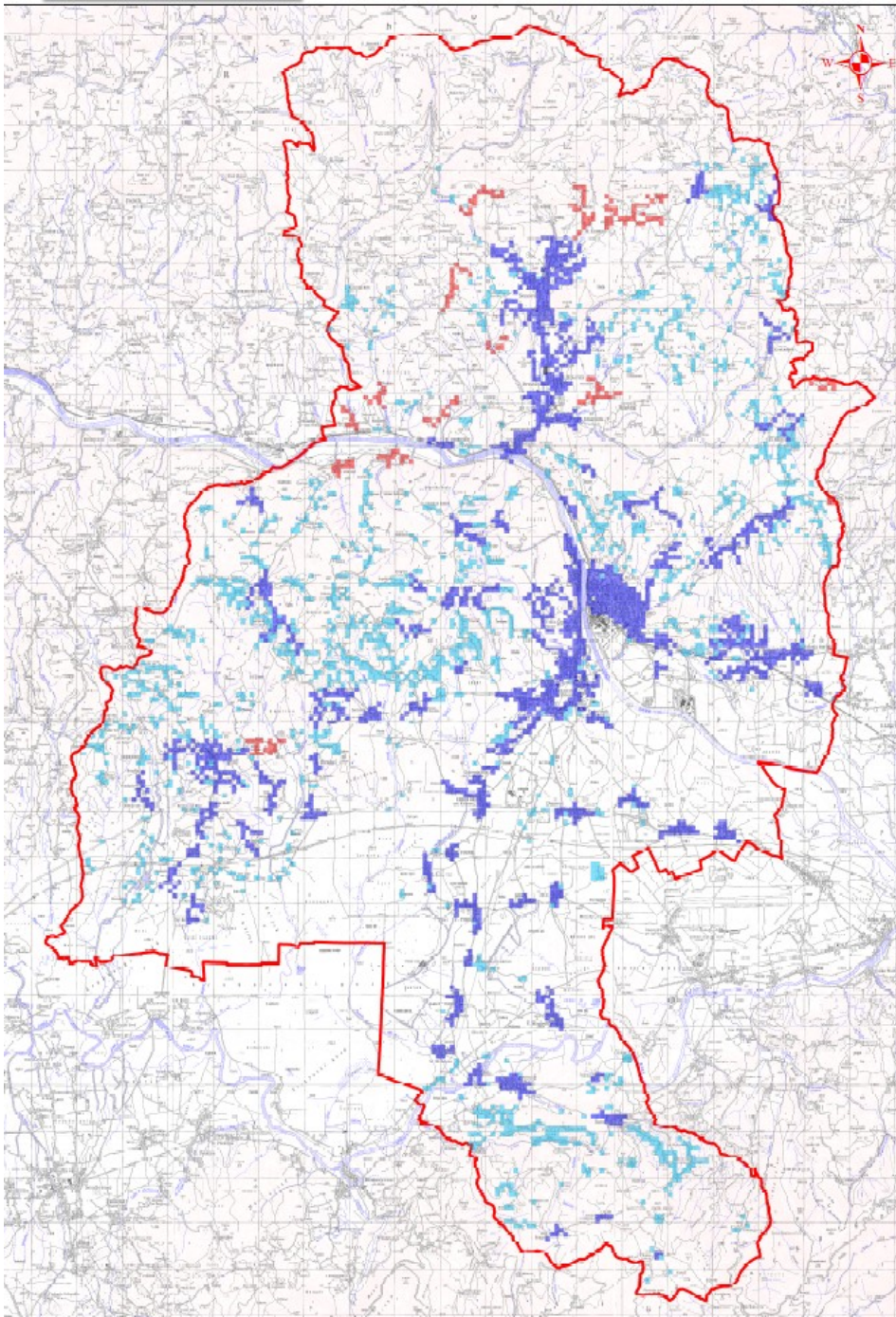
- zagotavljanje zdravstveno ustrezne pitne vode na osnovah HACCP sistema,
- izvajanje notranjega nadzora kakovosti pitne vode,
- zagotavljanje varne vodooskrbe v skladu z veljavnimi predpisi (zadostna količina in kakovost pitne vode, zagotavljanje ustrezne rezervne količine požarne vode),
- redno vzdrževanje vodovodnega omrežja, objektov in naprav,
- odčitavanje stanj porabe vode in redna menjava vodomeroev,
- investicijsko vzdrževanje vodovodnega omrežja, ki obsega obnovo in gradnjo novega omrežja,
- sodelovanje pri pripravi državne uredbe o zaščiti vodnih virov, izvedbi novih ter iskanju rezervnih in dodatnih vodnih virov,
- izvajanje monitoringa črpanih količin in gladin podzemne vode za vsa zajetja, za katera ima Mestna občina Krško pridobljena vodna dovoljenja,
- izvajanje aktivnosti, opredeljenih v štiriletnem občinskem Programu oskrbe s pitno vodo,
- vzdrževanje javnih hidrantov in hidrantnega omrežja,
- aktivnosti za zmanjševanje vodnih izgub,
- nudenje strokovne pomoči upravljavcem zasebnih vodovodov pri zagotavljanju zdravstveno ustrezne pitne vode,
- izdajanje projektnih pogojev in mnenj ter soglasij za priključitev na javni vodovod,
- usklajevanje katastra komunalnih vodov (obratni kataster) z evidencami osnovnih sredstev,
- nadgradnja sistema daljinskega nadzora in optimizacija procesov,
- vodenje potrebnih evidenc,
- redno obveščanje in informiranje javnosti o storitvah ter stanju vodooskrbe z obvestili na zadnji strani položnice za komunalne storitve, preko glasil, radijskih in spletnih medijev ter SMS obveščanja o moteni oskrbi s pitno vodo.

2.1.2 Območja javnih vodovodov v mestni občini Krško

Po metodologiji iz Uredbe o oskrbi s pitno vodo so za mestno občino Krško določena oskrbovalna območja javnega vodovoda, ki so prikazana na sliki v nadaljevanju. Z različnimi barvami so prikazana:

- območja javnega vodovoda, kjer se izvaja javna služba (temno modra),
- območja javnega vodovoda, kjer je predvideno izvajanje javne službe (rožnata),
- območja javnega vodovoda, kjer se javna služba izvaja, čeprav ne gre za območja javnega vodovoda (svetlo modra).

Slika 1: Območja javnega vodovoda v mestni občini Krško



V mestni občini Krško se javna oskrba s pitno vodo izvaja za 89 % prebivalcev občine, preostali prebivalci se oskrbujejo s pitno vodo iz zasebnih (nad 50 uporabnikov) ali lastnih (do 50 oseb, individualni objekti) sistemov.

2.1.3 Zagotavljanje varne oskrbe s pitno vodo

Osnovna naloga izvajalca javne službe je zagotavljanje varne oskrbe s pitno vodo, in sicer zdravstveno ustrezne pitne vode, skladne s Pravilnikom o pitni vodi ter skozi vse leto v zadostnih količinah. V nadaljevanju so prikazani ključni dejavniki, ki vplivajo na zagotavljanje varne oskrbe s pitno vodo.

Slika 2: Ključni dejavniki za zagotavljanje varne oskrbe s pitno vodo



Vir: Voda - skupaj varujmo okolje, številka 1, marec 2016 (izdajatelj Kostak)

2.1.4 Shematski prikaz javnih vodovodnih sistemov z vodnimi viri

Slika 3: Shematski prikaz javnih vodovodnih sistemov in podsistemov z vodnimi viri v mestni občini Krško in občini Kostanjevica na Krki



Nadzor kakovosti pitne vode izvaja izvajalec javne službe oskrbe s pitno vodo v sodelovanju z akreditiranim laboratorijem za izvajanje analiz pitne vode, NLZOH Novo mesto. Izvajalec dodatno izvaja tudi lastni nadzor (hitri mikrobiološki testi, kivetni testi za nitrate, terenske meritve temperature, klora, pH, motnosti itd.).

Tabela 1: Število vodovodnih sistemov, uporabnikov in tehnični podatki o javnih sistemih za oskrbo s pitno vodo

Sistem za oskrbo s pitno vodo	Število uporabnikov	Vodni viri	Dolžina omrežja (km)	Število objektov na omrežju
Krško in Dolenja vas	23.414	vodnjaka Brege in Drnovo*, vrtine Rore, zajetje Črna Mlaka	742	97
Senovo-Brestanica in Koprivnica		zajetje Dobrova, rudnik Senovo, zajetje Toplica		
Raka in Ardro pri Raki		virtini Lašče, zajetje Zabukovšek,		
Podbočje in Premagovce		virtina Dol, zajetje Premagovce		
Veliki Trn		virtina Arto		

Opomba: * vir se uporablja kot rezerva

2.2 Sestava cene

V okviru javne službe oskrbe s pitno vodo se oblikuje in obračunava storitev za oskrbo s pitno vodo. Na računu je prikazana cena storitve javne službe oskrbe s pitno vodo, ki je sestavljena iz:

- omrežnine in
- vodarine.

Omrežnina vključuje:

- stroške amortizacije ali najema osnovnih sredstev in naprav, ki so javna infrastruktura,
- stroške zavarovanja infrastrukture javne službe,
- stroške odškodnin, ki vključujejo odškodnine za služnost, povzročeno škodo, povezano z gradnjo, obnovo in vzdrževanjem infrastrukture javne službe,
- stroške obnove in vzdrževanja priključkov na javni vodovod v obsegu nalog izvajalca javne službe oskrbe s pitno vodo,
- stroške nadomestil za zmanjšanje dohodka iz kmetijske dejavnosti,
- plačilo za vodno pravico,
- odhodke financiranja v okviru stroškov omrežnine, ki vključujejo obresti in druge stroške, povezane z dolžniškim financiranjem gradnje.

Omrežnina se določi na letni ravni in se obračunava glede na zmogljivost priključkov, določenih s premerom vodomera. Enota količine storitve je izražena v EUR/vodomer.

Vodarina lahko vključuje le stroške, ki jih je mogoče povezati z opravljanjem storitve javne službe in vključujejo naslednje skupine:

- neposredne stroške materiala in storitev,
- neposredne stroške dela,
- druge neposredne stroške,
- splošne (posredne) proizvodne stroške,
- splošno nabavno–prodajne stroške,
- splošne upravne stroške,
- obresti zaradi financiranja opravljanja storitev javne službe,
- neposredne stroške prodaje,

- stroške vodnega povračila za prodano vodo in za vodne izgube do dopustne ravni vodnih izgub v skladu s predpisom, ki ureja oskrbo s pitno vodo,
- druge poslovne odhodke,
- donos na vložena poslovno potrebna osnovna sredstva, ki ne sme presegati 5 % od vrednosti poslovno potrebnih osnovnih sredstev za neposredno opravljanje posamezne javne službe.

Vodarina se obračunava glede na dobavljeno količino pitne vode v m³.

3 ELABORAT OBLIKOVANJA CEN OSKRBE S PITNO VODO

V nadaljevanju je skladno s 16. členom Uredbe oblikovana cena javne službe oskrbe s pitno vodo.

3.1 Predračunska in obračunska količina opravljenih storitev javne službe za preteklo obračunsko obdobje

Predračunska količina izvajanja storitve oskrbe s pitno vode je podatek o načrtovani količini storitev v preteklem obračunskem obdobju (v letu 2020).

Obračunska količina opravljenih storitev oskrbe s pitno vode je podatek o dejanski količini opravljenih storitev v preteklem obračunskem obdobju (v letu 2020).

Tabela 2: Predračunska in obračunska količina opravljenih storitev javne službe za preteklo obračunsko obdobje 2020

STORITEV	PREDRAČUNSKA KOLIČINA v m ³ za preteklo (2020) obračunsko obdobje	OBRAČUNSKA KOLIČINA v m ³ za preteklo (2020) obračunsko obdobje	INDEKS obračun/predrač.
VODARINA	1.384.000	1.379.642	100

Obračunska količina je bila na ravni predračunske količine v preteklem obračunskem obdobju 2020.

3.2 Predračunski in obračunski stroški izvajanja storitev javne službe za preteklo obračunsko obdobje

Predračunski stroški izvajanja storitve oskrbe s pitno vode so podatek o načrtovanih stroških storitev v preteklem obračunskem obdobju (v letu 2020).

Obračunski stroški izvajanja storitve oskrbe s pitno vode so podatek o realiziranih stroških opravljenih storitev v preteklem obračunskem obdobju (v letu 2020).

Tabela 3: Predračunski in obračunski stroški izvajanja storitev javne službe za preteklo obračunsko obdobje 2020

STORITEV	PREDRAČUNSKI STROŠKI v EUR za preteklo (2020) obračunsko obdobje	OBRAČUNSKI STROŠKI v EUR za preteklo (2020) obračunsko obdobje	INDEKS obračun/predrač.
VODARINA	1.275.164	1.283.463	101
OMREŽNINA	972.785	973.163	100

Obračunski stroški vodarine so bili višji za 1 % od predračunskih stroškov v preteklem obračunskem obdobju 2020.

Obračunski stroški omrežnine so bili na ravni predračunskih stroškov v preteklem obračunskem obdobju 2020. Za razliko med prihodki in stroški leta 2020 pa so bili oblikovani kratkoročno nezaračunani prihodki, ki se bodo poračunali pri izračunu cene za leto 2022.

V predračunski kalkulaciji stroškov za 2020 so bili upoštevani upravičeni stroški za naloge in storitve, katere so opredeljene v splošnih predpisih ter občinskem odloku in sodijo v okvir gospodarske javne službe oskrbe s pitno vodo. V naslednji tabeli je narejen pregled predračunskih in obračunskih kalkulativnih elementov s prikazom izračuna predračunske in obračunske cene za 2020.

Tabela 4: Predračunska in obračunska kalkulacija stroškov s prikazom izračuna predračunske in obračunske cene za 2020

Kalkulativni element	predračun		obračun	
	v EUR	v %	v EUR	v %
Neposredni stroški materiala in storitev	117.529	9,22	152.877	11,73
- stroški porabljenega materiala	29.300	2,30	26.832	2,06
- stroški storitev	88.229	6,92	126.045	9,67
Neposredni stroški dela	487.233	38,21	492.036	37,76
Drugi neposredni stroški	217.600	17,06	191.728	14,71
- stroški električne energije	209.000	16,39	183.108	14,05
- stroški pogonskega goriva	8.600	0,67	8.620	0,66
Splošni (posredni) proizvodjalni stroški	138.633	10,87	150.283	11,53
- amortizacija	17.220	1,35	12.366	0,95
- drugi posredni proizvodjalni stroški	98.423	7,72	118.103	9,06
- stroški vzdrževanja	22.991	1,80	19.813	1,52
Neposredni stroški prodaje	36.215	2,84	37.005	2,84
Splošni nabavno prodajni stroški	13.134	1,03	13.421	1,03
Splošni upravni stroški	128.792	10,10	131.604	10,10
Obresti zaradi financiranja opravljanja javne službe	0	0,00	0	0,00
Drugi poslovni odhodki	19.127	1,50	0	1,50
Donos na vložena sredstva	0	0,00	0	0,00
Vodno povračilo	113.000	8,86	112.273	8,62
Zavarovalne premije	3.900	0,31	2.235	0,17
SKUPAJ STROŠKI IZVAJANJA STORITEV	1.275.164	100,00	1.283.462	100,00
Kontinuirana dobava za NEK	84.554		84.554	
Zagotovitev večjih količin	33.725		25.595	
Odškodnine zavarovalnice in drugi prihodki	70.000		99.350	
ZMANJŠANI STROŠKI	1.086.885		1.073.964	
Količina v m³	1.384.000		1.379.642	
ENOTNA CENA V EUR/m³	0,7853		0,7784	

V predračunski kalkulaciji so povzeti vsi upravičeni stroški izvajanja storitev in pri oblikovanju predračunske cene upoštevani prihodki, ki zmanjšujejo kalkulacijo predračunske cene, in sicer:

- neprekinjena dobava pitne vode za NEK. Za uporabnika NEK na osnovi medsebojne pogodbe in zaradi obveznosti zagotavljanja nemotene oskrbe s pitno vode večjih količin mesečno, ne glede na dobavljeno količino pitne vod, zaračunavamo t.i. fiksni znesek v vrednosti 7.046,16 EUR.
- dobava tehnološke vode. Uporabnikom Šumi Bonboni, d. o. o., Steklarstvo Resnik Janez, s. p., Evrosad, d. o. o., Vipap Videm Krško, d. d., CGP, d. d., Krka, d. d., dobavljamo večje količine tehnološke vode, zato storitev zaračunavamo po pogodbeno dogovorjeni ceni, ki je višja od predračunske. Razlika pa zmanjšuje kalkulacijo predračunske cene.

Predračunski stroški za 2020 so bili planirani v vrednosti 1.275.164 EUR. Obračunski so preseglji planirane za 0,7 %. Obseg prodaje je za planiranim zaostal za 0,3 %.

Največje odstopanje realiziranih stroškov od planiranih je pri stroških storitev, in sicer zaradi povišanih stroškov povezanih z odpravami okvar na omrežju ter višjih stroškov urejanja katastra vodovodnega omrežja.

Med drugimi posrednimi proizvajalnimi stroški pa velja glede na predračun izpostaviti višje stroške upravnika večstanovanjskih objektov, ki zaradi prevzema plačila računa za večstanovanjske objekte zaračunava stroške storitev. Prav tako so izkazani stroški zaradi nabave dodatnih zaščitnih sredstev.

Zaradi doseženih ugodnih cen pri dobavitelju zaostajajo obračunski stroški električne energije za predračunskimi za več kot 12 %. Ker nismo realizirali planiranih nabav osnovnih sredstev stroški amortizacije, zaostajajo za predračunskimi za več kot 28 %.

Obračunska cena za 2020 je bila za 0,9 % nižja od predračunske, na kar med drugim poleg nekoliko nižjih realiziranih stroškov vplivajo višji drugi poslovni prihodki iz naslova odškodnin zavarovalnice in ostali izredni prihodki.

3.3 Pojasnila odmikov obračunske cene od predračunske in od potrjene cene storitev za preteklo obračunsko obdobje

Predračunske cene oziroma tarife za storitve javne službe oskrbe s pitno vodo so bile sprejete s Sklepom o zaračunanih cenah oskrbe s pitno vodo, odvajanja in čiščenja komunalne odpadne vode, zbiranja komunalnih odpadkov, zbiranja bioloških odpadkov in obdelave komunalnih odpadkov ter subvencij za izvajanje gospodarske javne službe odvajanje in čiščenje komunalne odpadne vode v mestni občini Krško, številka sklepa 354-88/2019-O604 z dne 18. 11. 2019, in uveljavljene s 1. 1. 2020.

Predračunska in obračunska cena izvajanja storitev se je izračunala po metodologiji iz Uredbe.

Tabela 5: Predračunska in obračunska cena vodarine za preteklo obračunsko obdobje 2020

STORITEV	PREDRAČUNSKA/POTRJENA CENA v EUR/m ³ za preteklo (2020) obračunsko obdobje	OBRAČUNSKA CENA v EUR/m ³ za preteklo (2020) obračunsko obdobje	INDEKS obračun./predrač.
VODARINA	0,7853	0,7784	99

Obračunska cena izvajanja gospodarske javne službe oskrbe s pitno vodo (vodarina) je bila za 1 % (0,0069 EUR/m³) nižja od predračunske.

Tabela 6: Predračunska in obračunska cena uporabe javne infrastrukture (omrežnine) za preteklo obračunsko obdobje 2020

Vodomer	PREDRAČUNSKA CENA JAVNE INFRASTRUKTURE v EUR za preteklo (2020) obračunsko obdobje	OBRAČUNSKA CENA JAVNE INFRASTRUKTURE v EUR za preteklo (2020) obračunsko obdobje
DN < / = 20	5,5404	5,5483
20 < DN < 40	16,6213	16,6448
40 < / = DN < 50	55,4044	55,4828
50 < / = DN < 65	83,1067	83,2242
65 < / = DN < 80	0,0000	0,0000
80 < / = DN < 100	277,0222	277,4138
100 < / = DN < 150	554,0444	554,8277
150 < / = DN	0,0000	0,0000

Obračunska cena javne infrastrukture (omrežnine) je bila v letu 2020 na ravni cene omrežnine, ki je bila oblikovana v elaboratih za leto 2020.

3.4 Primerjava cen storitev javne službe in cen javne infrastrukture v mestni občini Krško s cenami storitev na primerljivih območjih

Dne 23. 10. 2015 je ministrstvo, pristojno za okolje, Direktorat za vode in investicije, objavil seznam primerljivih območij in cen storitev na teh primerljivih območjih za 2014. Za leta od 2015 do 2020 novega seznama še niso objavili, zato so v pregledu povzete cene primerljivega območja iz leta 2014 ter obračunske in potrjene cene za območje mestne občine Krško iz leta 2020. Ker je primerjava obvezna vsebina elaborata, je tudi v nadaljevanju pripravljena. Ocenjujemo pa, da nima vsebinske vrednosti, saj so občine v tem časovnem obdobju že bistveno spremenile cene in pristopile k izvedbi primerjalne analize, ki jo izvaja Gospodarska zbornica Slovenije in jo podajamo v nadaljevanju.

Za izračun povprečnih vrednosti in za oblikovanje primerljivih območij je ministrstvo uporabilo podatke iz obstoječih operativnih programov in poročanja izvajalcev občinskih gospodarskih javnih služb varstva okolja v sistem IJSVO.

Ministrstvo, pristojno za okolje, je primerljiva območja oblikovalo ob upoštevanju števila prebivalcev v občini, gostote poselitve občine (število prebivalcev v občini/površina občine) in gostote poselitve v območjih aglomeracije (število prebivalcev v aglomeracijah/površina vseh aglomeracij v občini). Najprej so občine razdelili v 3 skupine glede na število prebivalcev v občini, v okviru vsake skupine pa so oblikovali razrede. Mestna občina Krško sodi v primerljivo območje, v katerem je število prebivalcev v občini od 15.001 do 300.000 ter povprečna gostota prebivalcev v občini med 5 do 10.

Tabela 7: Primerjava cen v občini Krško s cenami storitev javne službe na primerljivih območjih

	Primerljivo območje (2014)	mestna občina Krško (2020)	Indeks (Krško/območje)
Povprečna obračunska cena javne infrastrukture – omrežnina (EUR/mesec za faktor 1)	4,3625	5,5483	127
Povprečna obračunska cena izvajanja (EUR/m ³) – vodarina	0,6150	0,7784	127
Povprečna potrjena cena javne infrastrukture – omrežnina (EUR/mesec za faktor 1)	4,3160	5,5404	128
Povprečna potrjena cena izvajanja (EUR/m ³) – vodarina	0,6313	0,7853	124

Obračunska cena omrežnine za 2020 v višini 5,5483 (EUR/mesec za faktor 1) je za Krško višja od primerljivega območja za 27 %. Cena vodarine pa višja za 27 %.

Potrjena cena omrežnine za 2020 v višini 5,5404 (EUR/mesec za faktor 1) je za Krško višja od primerljivega območja za 28 %. Cena vodarine pa višja za 24 %.

V tabeli 7 tako primerjamo cene za mestno občino Krško, ki so veljale v letu 2020, s cenami primerljivega območja leta 2014. Poleg časovnega razkoraka med leti obstajajo resni pomisleki o vsebinski primernosti tako določenih »primerljivih območij«, pri katerih so se upoštevale zgolj poselitvene in z njimi povezane značilnosti, niso pa upoštevani geografski, tehnično-tehnološki in drugi pogoji izvajanja javne službe, ki so povsem lokalno pogojeni in vplivajo na stroške izvajanja javne službe. Menimo, da tovrstna primerjava cen ni primerna, saj je oblikovanje primerljivih območij metodološko še nedodelano. Polega tega gre tudi za dve različni časovni vrsti, zato je primerjava lahko zgolj informativne narave.

Ob tem želimo poudariti, da so resnično primerljivi lahko zgolj posamezni oskrbovalni sistemi, občine pa zelo pogojno, zato v nadaljevanju podajamo nekaj ključnih elementov, ki vplivajo na višino stroškov izvajanja javne službe oskrbe s pitno vodo.

3.4.1 Primerjalna analiza izvajanja javne službe oskrbe s pitno vodo v Sloveniji

Iz Primerjalne analize izvajanja gospodarske javne službe oskrbe s pitno vodo za 2019, ki so jo izdelali na Inštitutu za javne službe, je razvidno, da so pogoji izvajanja javne službe na območju mestne občine Krško, v primerjavi z drugimi izvajalci javne službe oskrbe s pitno vodo v Sloveniji, težji. Omrežje javnih vodovodov v mestni občini Krško je dolgo in razvejano, z manjšim številom odjemnih mest glede na povprečje, posledično je tudi količina načrpane in prodane vode nižja.

Ključne ugotovitve primerjalne analize:

- gostota odjema vpliva na stroške izvajanja javne službe, manjše število vodomeroz oz. faktorjev omrežnine na kilometer vodovodnega omrežja vpliva na višje stroške in obratno,
- izvajalci, ki zagotavljajo oskrbo s pitno vodo na pretežno ruralnih območjih, za katere je značilna razpršena poselitev in veliko število manjših vodovodov, imajo praviloma višje stroške izvajanja javne službe,
- zahtevnost pridobivanja vode (črpanje in priprava) vpliva na višje stroške izvajanja javne službe,
- izvajalci morajo zagotavljati skladnost in zdravstveno ustreznost vode na mestih, kjer se uporablja pitna voda. Zagotavljanje ustrezne kakovosti je povezano s stroški in odvisno od kakovosti vodnega vira ter stanja vodovodnega omrežja,
- z vidika trajnostnega razvoja je izrednega pomena, da se sredstva amortizacije oziroma najemnine za uporabo javne infrastrukture oblikujejo v predpisani višini in namenijo za zagotavljanje razvoja in obnovo vodovodne infrastrukture. Velike razlike v višini obračunane amortizacije oziroma najemnine kažejo na različno

infrastrukturno opremljenost in dejstvo, da infrastrukturna sredstva v vseh primerih niso realno ovrednotena, da se ne upoštevajo enotne amortizacijske stopnje ter da najemnina v vseh primerih ni obračunana v višini obračunane amortizacije. Navedene razlike vplivajo na različne stroške javne infrastrukture in s tem ceno omrežnine. V kalkulaciji cene omrežnine je za območje občine Krško vključena celotna amortizacija. V letu 2013 pa je bila narejena cenitev vrednosti infrastrukture, zato ocenjujemo, da je vrednost realno ovrednotena.

V tabeli 8 smo povzeli nekatere pojasnjevalne kriterije, ki nadzorno prikazujejo pogoje izvajanja javne službe in več kot očitno pojasnjujejo odstopanja pri samem izvajanju storitve, ki vplivajo na višjo ceno od povprečja panoge.

Tabela 8: Pojasnjevalni kriteriji

Pojasnjevalni kriterij za 2019	Povpr. vred.	Min. vred.	Maks. vred.	Mestna občina Krško
Število vodomerov/km omrežja	27,30	10,30	68,50	12,03
Število faktorjev/km omrežja	44,10	14,50	162,40	18,29
Prodana voda v m ³ /vodomer	171,60	96,90	428,30	146,17
Prodana voda v m ³ /m omrežja	4,70	1,50	17,30	1,76
Prodana voda v m ³ /faktor	105,10	78,50	149,10	96,15
Struktura vodnih virov - podzemna voda (%)	70,50	-	-	84,16
Starost omrežja (let)	27,00	16,00	42,00	31,00
Delež neustreznih vzorcev v %	3,70	0,00	17,50	3,02
Delež neustreznih MB vzorcev v %	4,10	-	-	2,88
Delež neustreznih KE vzorcev v %	1,30	-	-	3,51
Količina načrpane in kupljene vode v m ³ /uporabnika	84,00	59,00	145,00	77,04
Količina obračunane oddane vode v m ³ /uporabnika	56,00	45,00	73,00	56,70
Vodne izgube v m ³ /m omrežja	1,80	0,00	9,20	0,61

Vir: Primerjalna analiza izvajanja gospodarske javne službe oskrbe s pitno vodo za leto 2019, Inštitut za javne službe, 2020, in lastni izračuni Kostak

Pojasnjevalni kriteriji nazorno kažejo, da družba Kostak izvaja javno službo oskrbe s pitno vodo v pogojih, ki so bistveno slabši od ostalih uskupinjenih izvajalcev.

Dolžina vodovodnega sistema v mestni občini Krško in konfiguracija terena (potrebna prečrpavanja) pomembno vplivata na stroške izvajanja. Dolžina vodovodnega omrežja in število obračunskih vodomerov kažeta nizko gostoto odjema, ki vpliva na ceno prodane vode. Iz povzetka primerjalne analize je razvidno, da je bilo v letu 2019 v mestni občini Krško:

- število vodomerov/km omrežja 12,03; najnižja vrednost 10,30, najvišja 68,50 in povprečje 27,30;
- količina prodane vode/m omrežja 1,76 m³/m in je za 0,26 m³/m višja od najnižje vrednosti med vsemi analiziranimi izvajalci. Najnižja je 1,50 in najvišja 17,3 m³/m omrežja, povprečna pa 4,70 m³/m omrežja ;
- količina obračunane vode v m³/uporabnika 56,70 m³ je nekoliko višja od povprečne vrednosti 56 m³ vseh izvajalcev, vključenih v analizo. Najnižja je 45 m³ in najvišja 73 m³.

Mestna občina Krško se oskrbuje pretežno iz podzemnih virov, zato je potrebno vso načrpano vodo prečrpavati. Zaradi lastnosti vodnih virov in starosti vodovodnega omrežja je potrebno vodo, razen iz vira Brege, pripravljati s postopkom dezinfekcije. Vodo iz zajetja Dobrova je zaradi mikrobiološke oporečnosti potrebno dodatno pripravljati s

postopkom ultrafiltracije, voda iz rudnika Senovo pa se pred distribucijo v omrežje filtrira preko mehanskih filtrov. Zaradi trdote vode je potrebno na treh odsekih (Polšca, Raztez in Podulce) vodovodno omrežje zaščititi pred odlaganjem vodnega kamna. Zahtevnost pridobivanja vode pa skupaj s predhodno navedenim vpliva na višje stroške izvajanja javne službe.

Za območje mestne občine Krško je značilna razpršena poselitev. Na osnovi pregleda pojasnjevalnih kriterijev primerjalne analize je razvidno, da bi bili višji stroški izvajanja in oskrbe s pitno vodo na območju mestne občine Krško upravičeno višji.

3.5 Primerjava izvajalca javne službe s povprečjem panoge s pomočjo kazalnikov

Podatki o primerjavi izvajalca javne službe s povprečjem panoge tiste javne službe, za katero se oblikuje cena, so prikazani s pomočjo kazalnikov, ki so: pospešena pokritost kratkoročnih obveznosti, gospodarnost poslovanja in povprečna mesečna plača na zaposlenca. Podatki za povprečje panoge oskrbe s pitno vodo so prikazani za 2020.

V letu 2020 se je pri izračunu povprečne mesečne bruto plače na zaposlenega v EUR v izračunu upošteval strošek v breme podjetja in ure v breme podjetja brez refundacije.

Od leta 2021 naprej pa se bodo v izračunu upoštevala tudi nadomestila bolniške odsotnosti, ki se refundirajo v breme obveznega zdravstvenega zavarovanja. Refundirane bolniške odsotnosti se od leta 2021 prikazujejo med izrednimi prihodki.

V izračunu povprečne mesečne bruto plače na zaposlenega se ne upošteva strošek za regres, jubilejne nagrade, solidarnostne pomoči ter povračil v zvezi z delom.

Kazalnik povprečne mesečne plače je naveden za oskrbo s pitno vodo.

Tabela 9: Kazalniki izvajalca javne službe

Leto	2020	
	PANOGA ¹	KOSTAK
pospešena pokritost kratkoročnih obveznosti	1,30	1,76
gospodarnost poslovanja	1,02	1,00
povprečna mesečna bruto plača na zaposlenega (EUR)	1.864	1.767

Opombe:

¹ – povzeto iz AJPES

Panoga E36 Zbiranje, prečiščenje in distribucija vode.

3.6 Predračunska količina opravljenih storitev javne službe za prihodnje obračunsko obdobje

Predračunska količina opravljenih storitev je podatek o načrtovani količini opravljenih storitev za prihodnje obračunsko obdobje (v letu 2022).

Tabela 10: Predračunska količina opravljenih storitev javne službe za prihodnje obračunsko obdobje leta 2022

STORITEV	PREDRAČUNSKA KOLIČINA v m ³ za prihodnje (2022) obračunsko obdobje
OSKRBA S PITNO VODO – VODARINA	1.416.000

3.7 Predračunski stroški izvajanja storitev javne službe za prihodnje obračunsko obdobje

Predračunski stroški opravljenih storitev so podatek o načrtovanih stroških opravljenih storitev za prihodnje obračunsko obdobje (v letu 2022).

Tabela 11: Predračunski stroški izvajanja storitev javne službe za prihodnje obračunsko obdobje leta 2022

STORITEV	PREDRAČUNSKI STROŠKI v EUR za prihodnje (2022) obračunsko obdobje
OSKRBA S PITNO VODO - VODARINA	1.866.834
JAVNA INFRASTRUKTURA - OMREŽNINA	1.006.866

3.8 Obseg poslovno potrebnih osnovnih sredstev za izvajanje storitev javne službe za preteklo in prihodnje obračunsko obdobje

Poslovno potrebna osnovna sredstva so osnovna sredstva izvajalca, potrebna za neposredno opravljanje posamezne javne službe (13. točka 2. člena Uredbe). Podani so podatki o nabavni vrednosti, odpisani in sedanji vrednosti osnovnih sredstev.

V tabeli 12 so izkazane vrednosti za poslovno potrebna osnovna sredstva, ki se uporabljajo pri oskrbi s pitno vodo. Prikazujemo jih v več skupinah. Vsa potrebna sredstva so v lasti izvajalca javne službe.

Tabela 12: Obseg poslovno potrebnih osnovnih sredstev za izvajanje storitev javne službe

	OBSEG POSLOVNO POTREBNIH OS v EUR			
	za preteklo obračunsko obdobje (2020)			za prihodnje obračunsko obdobje (2022)
Skupina osnovnih sredstev	nabavna vrednost	odpisana vrednost	sedanja vrednost	nabavna vrednost
Programska in računalniška oprema	4.767	4.612	155	4.767
Črpalke	4.756	4.756	0	5.903
Merilna oprema	16.304	12.481	3.823	16.304
Stroji in manjša oprema	56.325	48.073	8.253	65.010
Zgradbe-objekti	42.410	20.935	21.475	57.410
Vozila ter ostala mehanizacija	106.475	76.501	29.974	205.530
Skupaj	231.038	167.358	63.679	354.925

Razlika v nabavni vrednosti med poslovno potrebnimi sredstvi med letoma 2022 in 2020 se nanaša na nabave v letu 2021 in na planirane nabave za leto 2022.

Stroški za razna poslovno potrebna sredstva se izkazujejo v obliki stroška amortizacije, ki obremenjuje dejavnost.

Ugotovljeni stroški vozil ter ostale mehanizacije se vodijo na začasnih stroškovnih nosilcih v okviru avtostrojnega parka, in sicer za vsako vozilo in ostalo mehanizacijo

posebej. Vsak mesec se po zaključku obračunskega obdobja prenašajo na končne stroškovne nosilce oziroma stroškovna mesta oskrbe s pitno vodo.

V primeru, ko se z istim vozilom opravlja dela na različnih stroškovnih mestih, se za delitev stroškov uporabi sodilo, in sicer dejansko število opravljenih učinkovitih ur na posameznem stroškovnem mestu glede na skupno število delovnih ur obravnavanega obdobja.

3.9 Prikaz razdelitve splošnih stroškov v skladu z 10. členom Uredbe za preteklo in prihodnje obračunsko obdobje

Način razdelitve splošnih stroškov se za 2022 glede na 2020 ne bo spremenil. Stroški, ki jih na podlagi razpoložljive dokumentacije ni mogoče ob knjiženju razporediti na temeljne dejavnosti in niso splošni proizvodni stroški, imajo značaj splošnih stroškov in se najprej knjižijo na splošna stroškovna mesta.

Stroški, zbrani na splošnih stroškovnih mestih, se na temeljna stroškovna mesta razporejajo s sodili, prikazanimi v tabelah od 13 do 15.

- *neposredni stroški prodaje*. Vsi splošni stroški sektorja in vodstva sektorja, ki jih ob njihovem nastanku ni možno neposredno razporediti na posamezna poslovnoizidna mesta, predstavljajo neposredni stroške prodaje. Neposredni stroški prodaje so na posamezno dejavnost GJS razporejeni v višini predpisanega kalkulativnega deleža. Preostanek stroškov, po obremenitvi na dejavnosti GJS, pa se po ključu prihodkov od prodaje (vključno z internimi prihodki) razporedi na tržne dejavnosti.

Tabela 13: Sodilo za razporejanje neposrednih stroškov prodaje

	DEJAVNOSTI GJS INDIVIDUALNE RABE		TRŽNE DEJAVNOSTI
	Posamezna dejavnost	Osnova za delitev po SM posamezne dejavnosti	
Sodilo za razporejanje neposrednih stroškov prodaje	predpisan kalkulativni delež po elaboratu dejavnosti	prihodki od prodaje (vključno z internimi)	prihodki od prodaje (vključno z internimi) sektorja

- *splošno upravni stroški*. V to skupino stroškov spadajo stroški dela neproizvodnih sektorjev:
 - stroški dela finančno-računovodskega sektorja z informatiko,
 - stroški dela uprave in splošno-kadrovskega sektorja in službe za odnose z javnostmi,
 - stroški dela službe za kontroling in kakovost in ostali stroški dela (stroški dela sindikalnih poverjenikov) in
 - ostali skupni splošni stroški in prihodki skupnega pomena ter stroški financiranja.

Za tovrstne stroške in prihodke je značilno, da jih ni možno neposredno razporejati na končne nosilce že ob njihovem nastanku. Na posamezna poslovnoizidna mesta se splošni upravni stroški razporejajo na osnovi sodila, prikazanega v tabeli 14.

Tabela 14: Sodilo za razporejanje splošnih upravnih stroškov

	DEJAVNOSTI GJS INDIVIDUALNE RABE		TRŽNE DEJAVNOSTI IN GJS KOLEKTIVNE RABE	
	Posamezna dejavnost	Osnova za delitev po SM posamezne GJS	Posamezne dejavnosti	Osnova za delitev po SM tržnih dejavnosti in GJS kolektivne rabe
Sodilo za razporejanje splošnih upravnih stroškov	predpisan kalkulativen delež po elaboratu dejavnosti	prihodki od prodaje (vključno z internimi)	razlika do prispevka za kritje	povprečni ključ bruto plač in prihodkov od prodaje (z internimi)

- *splošno nabavno prodajni stroški*. Skladiščno-nabavna služba je organizirana na nivoju družbe kot skupna nabava in skladiščenje za vse dejavnosti, ki jih podjetje opravlja in predstavlja splošno nabavno prodajne stroške. Na posamezna poslovnoizidna mesta se razporejajo na osnovi sodila, prikazanega v tabeli 15.

Tabela 15: Sodilo za razporejanje splošno nabavno-prodajnih stroškov

	DEJAVNOSTI GJS INDIVIDUALNE RABE		TRŽNE DEJAVNOSTI IN GJS KOLEKTIVNE RABE	
	Posamezna dejavnost	Osnova za delitev po SM posamezne GJS	Posamezne dejavnosti	Osnova za delitev po SM tržnih dejavnosti in GJS kolektivne rabe
Sodilo za razporejanje splošno nabavno prodajnih stroškov	predpisan kalkulativen delež po elaboratu dejavnosti	prihodki od prodaje (vključno z internimi)	razlika do prispevka za kritje	50 % vrednost izdanega materiala 50 % število transakcij na izdajnicah

S Sklepom o sprejemu Letnega programa dejavnosti gospodarskih javnih služb za leto 2022 za območje občine Krško številka 354-183/2021-O604, z dne 16. 12. 2021 in Sklepom o potrditvi elaboratov, predračunske lastne in zaračunane cene oskrbe s pitno vodo, odvajanja in čiščenja komunalne in padavinske odpadne vode, zbiranja komunalnih odpadkov, zbiranja biološko razgradljivih odpadkov, obdelave komunalnih odpadkov in 24-urne dežurne službe v občini Krško za leto 2020 ter cene letnega najema za grobne prostore, številka sklepa 354-183/2021-O604, z dne 16. 12. 2021 so bili sprejeti in potrjeni deleži splošnih stroškov v skupnih stroških. Zaradi povišanja stroškov bi se morali posledično povišati tudi splošni stroški, vendar so v Novelaciji elaborata oskrbe s pitno vodo za leto 2022 – veljavnost od 1. 10. 2022 le-ti znižali, saj so vrednosti splošnih stroškov ostale nespremenjene.

Tabela 16: Prikaz razporeditve splošnih stroškov za preteklo in prihodnje obračunsko obdobje

VRSTA SPLOŠNIH STROŠKOV	Preteklo (2020) obračunsko obdobje		Prihodnje (2022) obračunsko obdobje	
	SPLOŠNI STROŠKI v EUR	DELEŽ V KALKULATIVNIH ELEM. v %	SPLOŠNI STROŠKI v EUR	DELEŽ V KALKULATIVNIH ELEMEN. v %
Neposredni stroški prodaje	37.005	2,84	39.869	2,11
Splošni nabavno prodajni stroški	13.421	1,03	14.460	0,77
Splošni upravni stroški	131.604	10,10	141.788	7,51

Za leto 2022 se bodo, glede po potrjen elaborat v decembru 2021, deleži splošno upravnih stroškov glede na preteklo obdobje znižali in bodo veljali za celo poslovno leto 2022.

3.10 Prihodki, ki jih izvajalec ustvari z opravljanjem posebnih storitev za preteklo in prihodnje obračunsko obdobje

Prihodki, nastali z opravljanjem posebnih storitev, vključujejo prihodke iz naslova prodaje tehnološke vode naslednjim uporabnikom: Krka, d. d., Šumi bonboni, d. o. o., Evrosad, d. o. o., CGP, d. d., Vipap Videm Krško, d. d., Steklarstvo Resnik Janez, s. p., ter prihodki po pogodbi z družbo NEK, d. o. o.

V preteklem in prihodnjem obračunskem obdobju se upošteva obseg prihodkov na osnovi količin prodaje navedenim uporabnikom ter pogodbeno dogovorjen mesečni prihodek za zagotovitev nemotene oskrbe za NEK.

Tabela 17: Prihodki z opravljanjem posebnih storitev

STORITEV	OBRAČUNSKI PRIHODKI v EUR za preteklo (2020) obračunsko obdobje	PREDRAČUNSKI PRIHODKI v EUR za prihodnje (2022) obračunsko obdobje
POSEBNE STORITVE	118.279	111.294

Tabela 18: Pregled predračunskih prihodkov z opravljanjem posebnih storitev za 2022

Storitev	predračunska količina v m ³	cena izvajanja v EUR	prihodki v EUR
NEK - zagotovitev kontinuirane dobave	12	7.187,00	86.244
tehnološka voda	89.433	0,2801	25.050
Skupaj			111.294

Pregled obračunskih prihodkov je razviden iz tabele 4.

3.11 Donos na vložena poslovno potrebna osnovna sredstva za preteklo in prihodnje obračunsko obdobje

Donos na vložena poslovno potrebna osnovna sredstva izvajalca je donos izvajalca, ki ne sme presegati pet odstotkov od vrednosti poslovno potrebnih osnovnih sredstev za neposredno opravljanje posamezne javne službe (16. točka 2. člena Uredbe).

Donos na vložena poslovno potrebna osnovna sredstva ni sestavni del cene v kalkulaciji za leto 2022, prav tako se ni obračunaval v preteklem obračunskem obdobju leta 2020.

3.12 Število zaposlenih za preteklo in prihodnje obračunsko obdobje

Na področju oskrbe s pitno vodo je bilo v preteklem obračunskem obdobju (v letu 2020) glede na ure izplačane v breme podjetja zaposlenih 17 operativnih delavcev, na vse ure pa 18 delavcev. V letu 2021 smo realizirali planirano zaposlitev. Ker od marca 2021 razporejamo stroške vodje direktno na neposredna stroškovna mesta in zaradi spremembe načina izračuna je za 2022 upoštevana zaposlitev 19,5 zaposlencev.

Za vsako izvedbo del se kreirajo delovni nalogi (v okviru posameznega stroškovnega mesta za vsako okvaro posebej, za nadzor in drugo). Z delovnim nalogo se bremenijo dejansko opravljene delovne ure za vsakega delavca posebej. Delovni nalogi so osnova za evidenco opravljenega dela na posameznem stroškovnem mestu, kajti vsako stroškovno mesto je obremenjeno z dejanskim številom učinkovitega dela.

Za vsakega zaposlenega pri oskrbi s pitno vodo je opredeljeno matično stroškovno mesto, v okviru katerega se obračunavajo stalni stroški dela (prehrana, prevoz, dopust, boleznina).

3.13 Podatek o višini najemnine za javno infrastrukturo za oskrbo s pitno vodo

Občina za opravljanje javne službe izvajalcem obračunava najemnino za vso javno infrastrukturo, ki je potrebna za opravljanje posamezne javne službe, in sicer najmanj v višini obračunane amortizacije (1. odstavek 3. člena Uredbe).

Višina najemnine je sorazmerna z deležem zmogljivosti javne infrastrukture, ki je namenjena uporabnikom storitev gospodarske javne službe.

Tabela 19: Višina najemnine za javno infrastrukturo

STORITEV	VIŠINA NAJEMNINE ZA JAVNO INFRASTRUKTURO V EUR za prihodnje obračunsko obdobje (2022)
OSKRBA S PITNO VODO	610.866
- od tega uporabniki gospodarske javne službe	577.884
- od tega uporabniki posebnih storitev	32.982

Višina najemnine je sorazmerna z deležem zmogljivosti javne infrastrukture, ki je namenjena uporabnikom storitev gospodarske javne službe (94,6 %) in posebnih storitev (5,4 %).

3.14 Stopnja izkoriščenosti javne infrastrukture, ki je namenjena izvajanju javne službe in izvajanju posebnih storitev

Obstoječa javna infrastruktura je namenjena oskrbi prebivalstva in drugih uporabnikov na področju mestne občine Krško, torej za izvajanje javne službe in posebnih storitev. Infrastruktura je v celoti izkoriščena (stopnja izkoriščenosti zmogljivosti je 100 %).

3.15 Izračun predračunske cene storitve in izračun predračunske cene javne infrastrukture ali omrežnine za prihodnje obračunsko obdobje

Predračunska lastna cena (določa 8. točka 2. člena Uredbe) storitev javne službe je cena, ki se izračuna v skladu s Slovenskimi računovodskimi standardi in Uredbo, na podlagi **načrtovane** količine opravljenih storitev in **načrtovanih** stroškov in prihodkov izvajalca v prihodnjem obračunskem obdobju in ne vključuje omrežnine ali cene javne infrastrukture.

Zaračunana cena storitve javne službe je potrjena cena, zmanjšana za morebitno subvencijo, in jo za storitve javne službe plača uporabnik.

Subvencija je razlika med potrjeno in zaračunano ceno in bremeni proračun občine. V skladu z Uredbo lahko občina prizna subvencijo za uporabnike, kot so gospodinjstva ali izvajalci nepridobitnih dejavnosti.

Za boljše razumevanje tabel pri izračunu cene omrežnine za dejavnosti gospodarskih javnih služb individualne rabe podajamo obrazložitev uporabljenih pojmov, in sicer:

- posebne storitve: storitve, ki se izvajajo z gospodarsko infrastrukturo in po vsebini ne sodijo v sklop gospodarske javne službe
- nepridobitna dejavnost: gospodinjstva in negospodarstva
- pridobitna dejavnost: gospodarski subjekti.

V elaboratu za 2022 je za oskrbo s pitno vodo že upoštevan poračun 2020.

Pri pripravi predračunske cene za oskrbo s pitno vodo za 2022 smo upoštevali predviden dvig stroškov dela, električne energije, goriva ter ostale indeksne uskladitve stroškov. Vpliv izpostavljenih dvigov kalkulativnih elementov vpliva na dvig predračunske cen za 2022 glede na trenutno veljavno ceno.

3.15.1 Izračun predračunske cene storitve oskrbe s pitno vodo

Cena storitve je del cene, ki vključuje stroške opravljanja storitev posamezne javne službe. Izračuna se tako, da se stroški opravljanja storitev posamezne javne službe delijo s količino opravljenih storitev. Uporabnikom se obračunava mesečno glede na količino dobavljene pitne vode.

Lastna cena vodarine za leto 2022 je oblikovana na podlagi načrtovanih stroškov. Pri izračunu je upoštevan poračun 2020, ki je povzet v tabeli 20.

Tabela 20: Pregled prihodkov in stroškov za izvajanje storitve oskrbe s pitno vodo za leto 2020

	dejavnost v EUR	prihodki	stroški	poslovni izid	kratkoročno odloženi prihodki	kratkoročno nezaračunani prihodki
1	oskrba s pitno vodo	1.284.355	1.283.463	893	893	

Na podlagi oblikovane cene za 2020 so prihodki zadoščali za pokrivanje stroškov 2020, zato se bo razlika upoštevala pri izračunu predračunske cene za 2022.

Postavka na računu: **VODARINA**

Tabela 21: Izračun cene za storitev oskrbe s pitno vodo – vodarina

Kalkulativni element	Plan 2022 v EUR	Delež v %
Neposredni stroški materiala in storitev	157.292	8,34
- stroški porabljenega materiala	20.155	1,07
- stroški storitev	137.137	7,27
Neposredni stroški dela	573.859	30,41
Drugi neposredni stroški	684.333	36,27
- stroški električne energije	673.928	35,72
- stroški pogonskega goriva	10.405	0,55
Splošni (posredni) proizvodjalni stroški	139.675	7,40
- amortizacija	15.000	0,79
- drugi posredni proizvodjalni stroški	106.075	5,62
- stroški vzdrževanja	18.600	0,99

Neposredni stroški prodaje	39.869	2,11
Kalkulativni element	Plan 2022 v EUR	Delež v %
Splošni nabavno prodajni stroški	14.460	0,77
Splošni upravni stroški	141.788	7,51
Obresti zaradi financiranja opravljanja JS	0	0,00
Drugi poslovni odhodki	21.058	1,12
Donos na vložena sredstva	0	0,00
Zavarovalne premije	2.500	0,13
Vodno povračilo	112.000	5,94
SKUPAJ STROŠKI IZVAJANJA STORITEV	1.886.834	100,00
PRIHODKI OD ZAGOTAVLJANJA KONTINUIRANE DOBAVE IN TEHNOLOŠKE VODE–posebne storitve	-111.294	
PRIHODKI OD ODŠKODNIN ZAVAROVALNICE	-90.000	
PORAČUN 2020 (pozitiven rezultat)	893	
SUBVENCIJA ZA ELEKTRIČNO ENERGIJO	-113.870	
ZMANJŠANI STROŠKI	1.570.776	
PREDRAČUNSKA KOLIČINA v m³	1.416.000	
ENOTNA CENA V EUR/m³	1,1093	

Cena vodarine bo za uporabnike gospodarske javne službe enotna na celotnem območju mestne občine Krško.

Obrazložitev kalkulativnih elementov

Neposredni stroški materiala in storitev:

- **stroški porabljenega materiala** vključujejo stroške dejavnosti: porabljenega materiala zaradi manjših okvar na omrežju za oskrbo s pitno vodo ter ostali potrebni material pri tekočem vzdrževanju vodovodnega omrežja (pesek in drugo), stroške potrošnega materiala za hitre teste za lastni nadzor kakovosti pitne vode, stroške materiala v zvezi s stroški vozil, ki se uporabljajo za izvajanje dejavnosti (avtoplašči in ostali pomožni material za tekoče vzdrževanje vozil);
- **stroški storitev** vključujejo storitve, vezane na odpravo manjših okvar na omrežju za oskrbo, pranje rezervoarjev, urejanje okolice objektov, stroške tiskanja in izpisa računov, ažuriranje katastra obstoječih komunalnih vodov in izvedbo posnetkov novo priključenih objektov, stroške objav v sredstvih javnega obveščanja, meritve katodne zaščite, stroške študentskega dela, navoz vode v vodohrane, stroške vzdrževanja programa za obračun komunalnih storitev.

Neposredni stroški dela: vključujejo prejemke zaposlenih na dejavnosti v skladu z zakonodajo in s podjetniško kolektivno pogodbo, kot so stroški plač, drugih osebnih prejemkov, nadomestila plač in povračila stroškov v zvezi z delom.

Drugi neposredni stroški:

- **stroški električne energije** vključujejo stroške porabljene električne energije za črpanje, distribucijo in pripravo pitne vode;
- **stroški pogonskega goriva** vključujejo stroške pogonskega goriva za vozila in stroje, ki se uporabljajo za izvajanje dejavnosti oskrbe s pitno vodo.

Splošni (posredni) proizvodjalni stroški:

- **amortizacija** predstavlja strošek obračunane amortizacije lastne opreme, ki jo uporabljamo za izvajanje dejavnosti, to so vozila in manjša orodja ter ostala oprema na dejavnosti;
- **drugi posredni proizvodjalni stroški** vključujejo stroške za kontrolo kakovosti pitne vode pooblaščenega izvajalca, stroške popravkov terjatev in porabo drobnega inventarja, ostale stroške vozil, kot so: stroški zavarovanja vozil, stroški nadomestnih delov ter ostalih obratnih sredstev, stroški cestnin, stroške strokovne literature, stroške poštnin in telefonskih storitev, stroške plačilnega prometa, stroške zdravstvenih in drugih storitev, stroške seminarjev in drugih usposabljanj, porabo drobnega inventarja in ostalih obratnih sredstev ter ostale posredne proizvodjalne stroške dejavnosti;
- **stroški vzdrževanja** vključujejo predvsem stroške za redne servise opreme in objektov ter manjša popravila v primeru okvar, stroške tekočega vzdrževanja telemetrijske opreme za daljinsko vodenje sistemov, klorinatorjev in stroške meritve katodne zaščite ter stroške vzdrževanja vozil, ki se uporabljajo za dejavnost: razna popravila, registracije in tehnični pregledi vozil, stroške menjave avtomobilskih gum in ostale stroške v zvezi z vzdrževanjem vozil.

Neposredni stroški prodaje: predstavljajo stroške vodstva sektorja in ostale splošne stroške sektorja.

Splošni nabavno prodajni stroški: predstavljajo strošek skladiščno - nabavne službe.

Splošni upravni stroški: predstavljajo skupne stroške delovanja podjetja, in sicer službe za vzdrževanje informacijskega sistema, stroške strokovnih služb podjetja ter ostale splošne stroške podjetja.

Obresti zaradi financiranja opravljanja javne službe: niso vključene v tarifo.

Drugi poslovni odhodki: predstavljajo strošek projektnega vodenja, uvedbe novih tehnologij, seznanjanje in izobraževanje kadra z novimi tehnologijami, izvajanje pilotnih projektov, sodelovanje pri pripravi zakonodaje, sodelovanje v komisijah Gospodarske zbornice in upravnih odborih, stroške nadgradnje programske opreme z zahtevami zakonodaje, sodelovanje na srečanjih komunalnega gospodarstva in ostale odhodke.

Tabela 22: Predračunska cena vodarine od 1. 10. 2022 naprej

	Predračunska cena 2022 v EUR/m ³ od 1. 9. naprej	Potrjena cena 2022 v EUR/m ³	Indeks 2022/2022
Vodarina	1,1093	0,8486	131

Predračunska cena vodarine je za 31 indeksnih točk višja od obstoječe cene. Povečanje je posledica višjega stroška električne energije.

3.15.2 Izračun predračunske cene infrastrukture za storitev oskrbe s pitno vodo

Omrežnina je del cene, ki vključuje stroške javne infrastrukture posamezne javne službe. Omrežnina se določi na letni ravni, uporabnikom se zaračunava mesečno in obračunava glede na zmogljivost priključka, kateri je določen s premerom vodomera.

Omrežnina se za posamezni vodomer izračuna tako, da se vsota vseh stroškov omrežnine deli z vsoto faktorjev omrežnine (ponder) na obračunskih vodomerih. Tako dobljeni količnik se nato pomnoži s faktorjem omrežnine glede na premer posameznega vodomera. V tabelah, ki izkazujejo število vodomerov, je že upoštevan preračun za večstanovanjske objekte.

Lastna cena omrežnine za leto 2022 je oblikovana na podlagi načrtovanih stroškov. Pri izračunu je upoštevan poračun 2020.

Tabela 23: Pregled prihodkov in stroškov za omrežnino za oskrbo s pitno vodo

	dejavnost v EUR	prihodki	stroški	poslovni izid	kratkoročno odloženi prihodki	kratkoročno nezaračunani prihodki
1	oskrba s pitno vodo	973.048	973.163	-115		115

Cena, ki je bila oblikovana v elaboratih za leto 2020, ni zadoščala za pokritje nastalih stroškov, zato smo oblikovali kratkoročno nezaračunane prihodke. Poračunali jih bomo pri pripravi elaborata za 2022.

Postavka na računu: **OMREŽNINA**

Tabela 24: Predračun omrežnine za leto 2022

Omrežnina vključuje:	v EUR za 2022		
	skupaj	posebne storitve	javna služba
- stroške amortizacije ali najema	610.866	32.982	577.884
- stroške zavarovanja infrastrukture javne službe	31.000	1.674	29.326
- odškodnine iz naslova zavarovalnih premij	0	0	0
- stroške odškodnin, ki vključujejo odškodnine za služnost, povzročeno škodo, povezano z gradnjo, obnovo in vzdrževanjem infrastrukture javne službe	0	0	0
- stroške obnove in vzdrževanja priključkov na javni vodovod v obsegu nalog izvajalca javne službe oskrbe s pitno vodo v skladu s predpisom, ki ureja oskrbo s pitno vodo	365.000	19.707	345.293
- stroške nadomestil za zmanjšanje dohodka iz kmetijske dejavnosti	0	0	0
- plačilo za vodno pravico	0	0	0
- odhodke financiranja v okviru stroškov omrežnine, ki vključujejo obresti in druge stroške, povezane z dolžniškim financiranjem gradnje ali obnove infra.	0	0	0
Skupaj	1.006.866	54.363	952.503
- omrežnino NEK	-37.724		
- poračun 2020 (negativni rezultat)	115	6	109
Skupaj omrežnina za izračun cene	969.257		
Skupaj omrežnina	1.006.981	54.369	952.612
Omrežnina v %	100	5,40	94,60

Družbi NEK se zaradi zagotavljanja nemotene in varne oskrbe zaračunava omrežnina po posebni pogodbi, in sicer v višini 3.143,64 EUR mesečno oziroma 37.724 EUR/leto. Prihodek omrežnine NEK zmanjšuje letno vrednost, ki se upošteva pri izračunu omrežnine/vodomer/mesec. Z upoštevanjem negativnega poračuna 2020 predračunski stroški za izračun cene omrežnine, ki se razdelijo med uporabnike, za 2022 znašajo 969.257 EUR.

Tabela 25: Pregled izračuna omrežnine

Velikost vodometra	Faktor	Število vodometerov po dejavnosti			Ponder	Omrežnina v EUR			
		nepridobitna	pridobitna	skupaj		omrežnina/kom/mesec	nepridobitna	pridobitna	skupaj
DN < / = 20	1	10.081	365	10.446	10.446	5,7317	693.378	25.105	718.483
20 < DN < 40	3	135	97	232	696	17,1952	27.856	20.015	47.871
40 < / = DN < 50	10	6	24	30	300	57,3172	4.127	16.507	20.634
50 < / = DN < 65	15	15	35	50	750	85,9758	15.476	36.110	51.585
65 < / = DN < 80	30	0	0	0	0	166,2010	0	0	0
80 < / = DN < 100	50	2	14	16	800	286,5860	6.878	48.146	55.025
100 < / = DN < 150	100	0	11	11	1.100	573,1721	0	75.659	75.659
150 < / = DN	200	0	0	0	0	0,0000	0	0	0
Skupaj		10.239	546	10.785	14.092		747.714	221.542	969.257

Tabela 26: Pregled omrežnine za uporabnike posebnih storitev in javne službe

Velikost vodometra	Omrežnina v EUR na mesec	Uporabniki posebnih storitev		Uporabniki javne službe		Letni prihodek v EUR skupaj
		število vodometerov	letni prihodek v EUR	število vodometerov	letni prihodek v EUR	
DN < / = 20	5,7317	0	0	10.446	718.483	718.483
20 < DN < 40	17,1952	4	825	228	47.046	47.871
40 < / = DN < 50	57,3172	0	0	30	20.634	20.634
50 < / = DN < 65	85,9758	2	2.063	48	49.522	51.585
65 < / = DN < 80	166,2010	0	0	0	0	0
80 < / = DN < 100	286,5860	2	6.878	14	48.146	55.025
100 < / = DN < 150	573,1721	1	6.878	10	68.781	75.659
omrežnina NEK		0	37.724	0	0	37.724
Skupaj		9	54.369	10.776	952.612	1.006.981

Tabela 27: Predračunska cena omrežnine za oskrbo s pitno vodo za leto 2022

Velikost vodometra	Predračunska cena 2022 v EUR/m ³	Potrjena cena 2021 v EUR/m ³	Indeks 2022/2021
DN < / = 20	5,7317	5,5400	103
20 < DN < 40	17,1952	16,6201	103
40 < / = DN < 50	57,3172	55,4003	103
50 < / = DN < 65	85,9758	83,1005	103
65 < / = DN < 80	166,2010	166,2010	0
80 < / = DN < 100	286,5860	277,0017	103
100 < / = DN < 150	573,1721	554,0034	103
150 < / = DN	0,0000	0,0000	0

Predračunska cena omrežnine za leto 2022 je za 3 % višja od trenutno veljavne oziroma potrjene cene omrežnine. Za leto 2022 je planiran strošek zavarovalnih premij nižji, višji pa je strošek najemnine za 44.908 EUR. Višina sredstev za vzdrževanje priključkov je glede na 2021 nespremenjena.

V skladu z Uredbo lahko občina prizna subvencijo za uporabnike, kot so gospodinjstva ali izvajalci nepridobitnih dejavnosti. Subvencija je razlika med potrjeno in zaračunano ceno in bremeni proračun občine, vendar subvencioniranje dejavnosti oskrbe s pitno vodo ni načrtovano.

3.16 Prikaz sodil za razporejanje vseh stroškov in prihodkov po dejavnostih ter po občinah

Sistem razporejanja stroškov in prihodkov ter ugotavljanja poslovnih izidov po posameznih stroškovnih mestih v okviru posameznih dejavnosti je opredeljen v internih aktih družbe - Pravilniku o računovodstvu in v Priročniku za kontroling. Sistem se od leta 2020 ni spremenil in za leto 2022 ne predvidevamo sprememb.

3.16.1 Razporejanje prihodkov

Neposredne prihodke od prodaje, ki predstavljajo pretežni del prihodkov, razporejamo na ustrezna stroškovna mesta neposredno. Prav tako pa neposredno razporejamo tudi druge prihodke iz poslovanja ter izredne prihodke.

3.16.2 Razporejanje stroškov

Neposredne stroške, ki se nanašajo na posamezno dejavnost, evidentiramo na stroškovna mesta neposredno iz knjigovodskih listin in obračunov. To so neposredni stroški materiala, energije, prevoznih in ostalih eksternih in internih storitev. Neposredne stroške dela razporejamo neposredno na stroškovne nosilce in poslovnoizidna mesta na osnovi opravljenih ur dela na posameznem stroškovnem mestu.

Posredne proizvodjalne stroške, ki nastajajo pri izvajanju dejavnosti, razporejamo na stalne in spremenljive. Stalni stroški predstavljajo stroške, ki se praviloma pojavljajo neodvisno od obsega poslovanja, spremenljivi oziroma variabilni pa se spreminjajo glede na povečanje oziroma zmanjšanje obsega dejavnosti. V skupino posrednih proizvodjalnih stroškov uvrščamo stroške po funkcionalnih skupinah, ki so:

- stroški amortizacije: evidentiramo jih skladno z razdelitvijo sredstev po posameznih poslovnoizidnih mestih in dejavnostih, kjer se uporabljajo.
- stroški avtostrojnega parka (ASP): ugotovljeni stroški v okviru avtostrojnega parka po posameznih avtomobilih in strojih, ki so začasni stroškovni nosilci, se prenašajo na končne stroškovne nosilce po dejavnostih oziroma posameznih poslovnoizidnih mestih, kjer se ti uporabljajo. V kolikor isto vozilo opravlja dela na različnih stroškovnih mestih, se za delitev stroškov uporabi sodilo, in sicer dejansko število opravljenih učinkovitih ur na posameznem stroškovnem mestu glede na skupno število delovnih ur obravnavanega obdobja.
- stroški vzdrževanja opreme in objektov: stroške vzdrževanja opreme in objektov razporejamo neposredno na stroškovne nosilce in poslovnoizidna mesta skladno z mestom uporabnosti.
- popravki vrednosti terjatev in odpisi obratnih sredstev: oblikujemo jih vsako leto v skladu s standardi in našimi internimi akti in knjižimo neposredno na poslovnoizidna mesta, na katera se nanašajo.
- drugi stroški materiala, energije in storitev: v to skupino stroškov uvrščamo porabljen pomožni in pisarniški material, nadomestne dele, kurivo za ogrevanje, stroške poštnih, telefonskih in drugih telekomunikacijskih storitev, stroške plačilnega prometa, zdravstvene, bančne in finančne storitve, svetovalne in revizorske storitve, izdatke za deratizacijo in analizo vode, stroške reklam ter druge stroške, in jih knjižimo neposredno na stroškovna mesta.
- zavarovalne premije: razporejamo na podlagi zavarovalne vrednosti omrežij in opreme.

Za večino stroškov velja, da jih je mogoče neposredno, na podlagi knjigovodske listine, knjižiti na posamezni vodovodni sistem, na katerega se taki stroški nanašajo. V letu 2021 smo začeli stroške vodij stroškovnih mest bremeniti na neposredna stroškovna mesta, zato se ne bodo na posamezne vodovodne sisteme knjižili na osnovi ključa prihodkov.

V tabeli 28 prikazujemo stroškovna mesta v okviru oskrbe s pitno vodo. Za vsako stroškovno mesto v okviru oskrbe s pitno vodo se ugotavlja poslovni izid.

Tabela 28: Pregled stroškovnih mest za oskrbo s pitno vodo

stroškovno mesto	naziv stroškovnega mesta
11101	oskrba z vodo Krško
11102	oskrba z vodo Senovo
11104	oskrba z vodo Raka
11105	oskrba z vodo Podbočje
11108	oskrba z vodo Zdole
11109	oskrba z vodo Koprivnica
11110	oskrba z vodo Veliki trn
10100	omrežnina oskrba z vodo

3.17 Druga razkritja na podlagi Slovenskega računovodskega standarda 32

V nadaljevanju podajamo izkaz poslovnega izida za dejavnosti gospodarskih javnih služb za leto 2020 in planiran izkaz poslovnega izida za dejavnosti gospodarskih javnih služb za leto 2022.

Tabela 29: Izkaz poslovnega izida za dejavnosti gospodarskih javnih služb za leto 2020

v EUR	1	2	3	4	5	6	7	9	10	11	12	13= 1 do 12	14	15=13/14
	oskrba s pitno vodo	odvajanje odpadnih voda	odvajanje padavinskih voda	čiščenje odpadnih voda	čiščenje padavinskih voda	prevzem grez.gošč in blata iz MKČN	zbiranje komunalnih odpadkov	zbiranje biološko razgradljivih odpadkov	obdelava komunalnih odpadkov	24-urna dežurna služba	pokopališka dejavnost	GJS individualne rabe 2020	načrt 2020	indeks ures/načrt
STROŠKI	1.283.462	247.856	63.116	620.134	80.218	142.861	1.534.447	99.702	338.523	31.750	192.982	4.635.052	4.650.677	100
I. PROIZVAJALNI STROŠKI	1.088.290	193.591	46.014	567.157	67.571	121.893	1.225.178	80.639	338.523	26.188	156.541	3.911.585	3.892.401	100
1. Neposredni proiz. stroški	813.280	157.580	39.976	532.919	58.775	95.190	770.555	74.083	336.374	24.601	140.006	3.043.338	3.053.253	100
stroški materiala in storitev	321.243	67.928	26.126	432.775	45.196	36.252	138.560	60.441	336.374	2.902	77.664	1.545.463	1.591.803	97
a) material in energija	209.280	21.098	4.596	28.669	11.794	0	13.505	198	0	2.139	9.799	301.078	345.757	87
b) storitve	64.701	2.758	21.530	374.002	33.402	36.252	121.497	0	12.307	763	40.495	707.706	693.546	102
c.) interne storitve	47.262	44.073	0	30.104	0	0	3.559	60.243	324.068	0	27.370	536.678	552.500	97
stroški dela	492.036	89.652	13.850	100.144	13.579	58.938	631.995	13.641	0	21.699	62.343	1.497.876	1.461.450	102
2. Posredni proizv.stroški-stalni	245.427	28.073	4.047	29.553	6.962	17.497	294.842	6.557	2.149	1.099	12.770	648.975	611.220	106
amortizacija sredstev v lasti družbe	6.291	1.003	0	65	0	0	60.856	6.557	0	565	2.010	77.346	76.872	101
najemina	0	0	0	0	0	0	0	0	0	0	0	0	219	0
finančni odhodki	0	0	0	0	0	0	0	0	0	0	0	0	0	0
drugi odhodki	0	0	0	0	0	0	0	0	0	0	0	0	0	0
stroški ASP	12.012	10.429	3.153	2.632	3.745	16.818	159.334	0	0	494	2.421	211.039	187.755	112
storitve vzdrž.proizvod.opr.in obj.	17.363	959	0	1.123	0	0	1.947	0	0	0	654	22.045	27.826	79
odpisi obr.sred.in popr.vred.terjatev	7.821	762	69	920	94	164	10.630	0	202	8	2.544	23.212	20.302	114
drugi str.mat.ener.in storitev ter odh.poslov.	87.432	14.569	820	24.435	3.006	393	58.208	0	1.947	19	1.772	192.602	173.431	111
vodno povračilo	112.273	0	0	0	0	0	0	0	0	0	0	112.273	113.000	99
zavarovalne premije	2.235	351	5	379	117	122	3.867	0	0	13	3.368	10.457	11.815	89
3. Posredni proizvajalni stroški spremenljivi	29.584	7.938	1.991	4.685	1.834	9.206	159.781	0	0	488	3.765	219.272	227.928	96
drugi stroški poslovanja	7.772	169	382	0	0	18	4.435	0	0	0	554	13.330	8.795	152
stroški ASP	21.812	7.769	1.609	4.685	1.834	9.188	155.346	0	0	488	3.211	205.942	219.133	94
II. POSREDNI STROŠKI - drugi	182.030	54.217	17.102	52.660	12.208	20.968	300.613	19.062	0	5.563	33.840	698.263	699.879	100
neposredni stroški prodaje	37.005	7.157	2.258	8.526	1.963	3.379	41.635	2.644	0	724	4.094	109.385	109.221	100
splošni upravni stroški	131.604	46.407	14.639	43.821	10.164	17.444	255.871	16.227	0	4.556	29.142	569.874	571.828	100
splošni nabavno prodajni stroški	13.421	653	205	313	81	144	3.107	192	0	283	604	19.004	18.830	101
III. Drugi poslovni odhodki	13.142	49	0	318	439	0	8.656	0	0	0	2.600	25.203	58.396	43
ČISTI DOBIČEK	893	58	171	0	859	0	0	237	0	79	0	0	186	0
PRIHODKI	1.284.355	247.914	63.287	619.563	81.077	142.851	1.493.788	99.939	338.099	31.829	190.905	4.593.608	4.650.862	99
poslovni prihodki od prodaje	1.185.005	241.596	63.081	613.633	80.209	140.658	1.354.986	99.886	315.880	30.037	187.310	4.312.281	4.436.462	97
usredstveni lastni proizvodi in storitve	0	0	0	0	0	0	0	0	0	0	0	0	0	0
drugi poslovni prihodki	84.580	2.676	0	2.593	387	0	2.395	53	122	1.090	329	94.224	76.400	123
vpliv Covid	14.770	3.643	206	2.357	481	2.194	21.621	0	0	702	3.266	49.240		
finančni prihodki	0	0	0	0	0	0	0	0	0	0	0	0	0	0
drugi (izredni) prihodki	0	0	0	0	0	0	0	0	0	0	0	0	0	0
interni prihodki	0	0	0	980	0	0	114.786	0	22.097	0	0	137.863	138.000	100
IZGUBA	0	0	0	-571	0	-10	-40.659	0	-424	0	-2.077	-41.444	0	0
kratkorочно nezaračunani prihodki				571		10	40.659		424			41.664		
kratkorочно odloženi prihodki	893	58	171		859				237	79		2.296		
POSLOVNI IZID PO RAZMEJITVAH	0	0	0	0	0	0	0	0	0	0	-2.077	-2.077		

Tabela 30: Izkaz poslovnega izida za omrežnino in ceno javne infrastrukture za leto 2020

	1	2	3	4	5	6	7	8	9	10 = od 1 do 9	11	12 = 10/11
v EUR	oskrba s pitno vodo	odvajanje odpadnih voda	odvajanje padavinskih voda	čiščenje odpadnih voda	čiščenje padavinskih voda	prevz.grez.gošč in blata iz MKČN	zbiranje komunalnih odpadkov	zbiranje bio. razgradljivih odpadkov	obdelava komunalnih odpadkov	omrežnina in javna infrastruktura 2020	načrt 2020	indeks ures/načrt
STROŠKI	973.163	567.512	76.806	57.407	13.014	49.046	15.662	68.646	74.797	1.896.052	1.890.883	100
I. PROIZVAJALNI STROŠKI	973.163	567.512	76.806	57.407	13.014	49.046	15.662	68.646	74.797	1.896.052	1.890.883	100
1. Neposredni proizvodni stroški	296.997	0	0	0	0	0	0	0	0	296.997	318.000	93
Stroški materiala in storitev	296.997	0	0	0	0	0	0	0	0	296.997	318.000	93
a.) material in energija	53.483	0	0	0	0	0	0	0	0	53.483	0	0
b.) storitve	712	0	0	0	0	0	0	0	0	712	0	0
c.) interne storitve	242.802	0	0	0	0	0	0	0	0	242.802	318.000	76
Stroški dela	0	0	0	0	0	0	0	0	0	0	0	0
2. Posredni proizv. stroški-stalni	676.166	567.512	76.806	57.407	13.014	49.046	15.662	68.646	74.797	1.599.055	1.572.883	102
amortizacija sredstev v lasti družbe	0	0	0	0	0	0	0	0	0	0	0	0
najemnina	628.885	533.214	75.000	54.269	12.300	47.472	15.648	63.948	73.224	1.503.960	1.503.833	100
prevrednoteni popravki obr.s	1.475	910	70	110	8	55	14	0	0	2.641	0	0
zavarovalne premije	45.806	33.388	1.736	3.028	705	1.519	0	4.698	1.573	92.454	69.050	134
3. Posredni proizvodni stroški spremenljivi	0	0	0	0	0	0	0	0	0	0	0	0
drugi stroški poslovanja	0	0	0	0	0	0	0	0	0	0	0	0
stroški ASP	0	0	0	0	0	0	0	0	0	0	0	0
II. POSREDNI STROŠKI - drugi	0	0	0	0	0	0	0	0	0	0	0	0
ČISTI DOBIČEK	0	0	0	0	0	0	0	0	0	0	0	0
PRIHODKI	973.048	566.281	76.376	56.732	12.578	48.716	14.290	68.646	74.797	1.891.463	1.890.883	100
prihodki od prodaje	972.867	566.275	76.376	56.732	12.578	48.716	14.049	0	0	1.747.592	1.748.488	100
drugi poslovni prihodki	181	6	0	0	0	0	0	10	28	226	0	0
interni prihodki	0	0	0	0	0	0	241	68.635	74.769	143.645	142.395	101
IZGUBA	-115	-1.231	-430	-675	-436	-330	-1.372	0	0	-4.589	0	0
kratkorочно nezaračunani prihodki	115	1.231	430	675	436	330	1.372			4.589		
kratkorочно odloženi prihodki												
POSLOVNI IZID PO RAZMEJITVAH	0	0	0	0	0	0	0	0	0	0		

Tabela 31: Planiran izkaz poslovnega izida za dejavnosti gospodarskih javnih služb za leto 2022

	1	2	3	4	5	6	7	8	9	10	11	12 = 1 do 11
v EUR	oskrba s pitno vodo	odvajanje odpadnih voda	odvajanje padavinskih voda	čiščenje odpadnih voda	čiščenje padavinskih voda	prevzem gošč in blata iz MKČN	zbiranje komunalnih odpadkov	zbiranje bioloških odpadkov	obdelava komunalnih odpadkov	24-urna dežurna pogrebna služba	pokopališka dejavnost	GJS individualne rabe
STROŠKI	1.886.834	299.986	71.872	910.940	86.723	162.533	1.719.793	118.638	357.056	33.034	218.460	5.865.869
I. PROIZVAJALNI STROŠKI	1.669.659	240.049	51.554	857.393	72.709	139.189	1.418.314	94.804	353.200	27.247	178.351	5.102.467
1. Neposredni proiz.stroški	1.404.846	203.443	45.334	816.532	66.869	120.341	944.378	89.516	349.000	24.391	159.200	4.223.852
<i>stroški materiala in storitev</i>	<i>830.988</i>	<i>114.740</i>	<i>29.400</i>	<i>717.267</i>	<i>49.500</i>	<i>61.700</i>	<i>66.900</i>	<i>75.516</i>	<i>336.000</i>	<i>4.450</i>	<i>81.350</i>	<i>2.367.811</i>
a) material in energija	693.988	64.840	4.500	127.986	13.000	0	15.900	0	0	1.850	10.400	932.464
b) storitve	85.000	4.900	23.900	554.281	36.500	61.700	49.000	0	29.000	2.600	44.700	891.581
c) interne storitve	52.000	45.000	1.000	35.000	0	0	2.000	75.516	307.000	0	26.250	543.766
<i>stroški dela</i>	<i>573.859</i>	<i>88.703</i>	<i>15.934</i>	<i>99.265</i>	<i>17.369</i>	<i>58.641</i>	<i>877.478</i>	<i>14.000</i>	<i>13.000</i>	<i>19.941</i>	<i>77.850</i>	<i>1.856.041</i>
2. Posredni proizv. str.-stalni	235.019	27.477	3.541	36.264	3.509	9.071	275.519	5.288	4.200	1.605	14.931	616.424
amortizacija sredstev v lasti družbe	5.564	2.142	0	565	0	0	60.315	5.288	0	558	2.898	77.328
najemnina	0	0	0	0	0	0	0	0	0	0	0	0
finančni odhodki	0	0	0	0	0	0	0	0	0	0	0	0
drugi odhodki	0	0	0	0	0	0	0	0	0	0	0	0
stroški ASP	16.955	7.505	2.141	1.719	2.179	7.471	148.705	0	0	648	3.450	190.773
stroški vzdrževanja opreme in obj.	17.000	1.500	50	3.500	0	100	2.100	0	1.800	100	1.100	27.250
popr.vred.terj.	9.000	730	300	500	80	600	8.500	0	400	200	1.150	21.460
drugi str.mat.ener.in storitev	72.000	14.900	850	29.500	1.050	600	52.000	0	2.000	100	2.900	175.900
vodno povračilo	112.000										0	112.000
zavarovalne premije	2.500	700	200	480	200	300	3.900	0	0	0	3.433	11.713
3. Posredni proizv.str.-sprem.	29.793	9.129	2.678	4.597	2.331	9.777	198.416	0	0	1.251	4.220	262.191
drugi stroški poslovanja	4.000	900	600	300	30	100	6.500	0	0	100	120	12.650
stroški ASP	25.793	8.229	2.078	4.297	2.301	9.677	191.916	0	0	1.151	4.100	249.541
II. POSREDNI STROŠKI - drugi	196.117	56.532	19.161	46.218	13.052	21.742	280.326	22.411	0	5.788	37.925	699.272
neposredni stroški prodaje	39.869	7.463	2.530	9.230	2.099	3.504	34.396	3.108	0	753	4.588	107.539
splošni upravni stroški	141.788	48.389	16.401	36.648	10.866	18.088	242.491	19.077	0	4.740	32.660	571.149
splšno nabavno prodajni stroški	14.460	681	230	339	87	150	3.440	225	0	294	677	20.583
III. Drugi poslovni odhodki	21.058	3.404	1.157	7.330	963	1.602	21.153	1.424	3.856	0	2.185	64.131
ČISTI DOBIČEK	0	0	0	0	0	0	0	0	0	0	160	160
PRIHODKI	1.886.834	299.986	71.872	910.940	86.723	162.533	1.719.793	118.638	357.056	33.034	218.620	5.866.029
prihodki od prodaje	1.682.963	290.414	71.872	891.328	86.723	162.533	1.569.793	118.638	332.056	33.034	218.620	5.457.975
usredstveni lastni proizvodi in storitve	0	0	0	0	0	0	0	0	0	0	0	0
drugi poslovni prihodki	90.000	1.000	0	3.000	0	0	0	0	0	0	0	94.000
finančni prihodki	0	0	0	0	0	0	0	0	0	0	0	0
drugi prihodki	113.870	8.572	0	16.612	0	0	0	0	0	0	0	139.054
interni prihodki	0	0	0	0	0	0	150.000	0	25.000	0	0	175.000
IZGUBA	0	0	0	0	0	0	0	0	0	0	0	0

Tabela 32: Planiran izkaz poslovnega izida za omrežnino in ceno javne infrastrukture za leto 2022

	oskrba s pitno vodo	odvajanje odpadnih voda	čiščenje odpadnih voda	odvajanje padavinskih voda	čiščenje padavinskih voda	prevzem gošč in blata iz MKČN	zbiranje komunalnih odpadkov	zbiranje bioloških odpadkov	obdelava komunalnih odpadkov	skupaj
STROŠKI	1.006.866	582.890	41.443	74.200	10.750	49.146	18.530	66.675	55.236	1.905.736
I. PROIZVAJALNI STROŠKI	1.006.866	582.890	41.443	74.200	10.750	49.146	18.530	66.675	55.236	1.905.736
1. Neposredni proizvodni stroški	365.000	0	0	0	0	0	0	0	0	365.000
Stroški materiala in storitev	365.000	0	0	0	0	0	0	0	0	365.000
a.) material in energija	45.000	0	0	0	0	0	0	0	0	45.000
b.) storitve	0	0	0	0	0	0	0	0	0	0
c.) interne storitve	320.000	0	0	0	0	0	0	0	0	320.000
Stroški dela	0	0	0	0	0	0	0	0	0	0
2. Posredni proizv. stroški-stalni	641.866	582.890	41.443	74.200	10.750	49.146	18.530	66.675	55.236	1.540.736
najemnina	610.866	546.890	37.543	71.000	10.000	47.346	18.530	64.075	52.736	1.458.986
zavarovalne premije	31.000	36.000	3.900	3.200	750	1.800	0	2.600	2.500	81.750
3. Posredni proizvodni stroški spremenljivi	0	0	0	0	0	0	0	0	0	0
drugi stroški poslovanja	0	0	0	0	0	0	0	0	0	0
stroški ASP	0	0	0	0	0	0	0	0	0	0
II. POSREDNI STROŠKI - drugi	0	0	0	0	0	0	0	0	0	0
ČISTI DOBIČEK	0	0	0	0	0	0	0	0	0	0
PRIHODKI	1.006.866	582.890	41.443	74.200	10.750	49.146	18.530	66.675	55.236	1.905.736
prihodki od prodaje	1.006.866	582.890	41.443	74.200	10.750	49.146	18.530	0	0	1.783.825
poročun cen 2019	0	0	0	0	0	0	0	0	0	0
interni prihodki	0	0	0	0	0	0	0	66.675	55.236	121.911
IZGUBA	0	0	0	0	0	0	0	0	0	0

4 ZAKLJUČEK

V Elaboratu oskrbe s pitno vodo za leto 2022 - 2, ki bo veljal od 1. 10. 2022 naprej, so izračunane cene storitve vodarine v EUR/m³ in enotne za vse vrste uporabnikov. Cene javne infrastrukture so izračunane v EUR/vodomer.

Pristojni organ občine potrди »potrjeno ceno storitve javne službe« (ceno infrastrukture, ceno opravljanja storitev javne službe) in morebitno subvencijo nepridobitni dejavnosti. Mestna občina Krško se ni odločila za subvencijo pri oskrbi s pitno vodo.

V Elaboratu izračunana predračunska cena vodarine bo od 1. 10. 2022 za 31 % višja od potrjene za 2022, ki je veljala od 1. 1. 2022 naprej. Predračunska cena omrežnine za leto 2022 pa je za 3 % višja od cene 2021 in se z novelacijo elaborata ne spreminja.

Tabela 33: Predračunske cene leto 2022

DEJAVNOST	Predračunske cene 2022 v EUR/m ³ od 1. 9. naprej	Potrjene cene v EUR/m ³	Indeks (predračunske/ potrjene 2022)
OSKRBA S PITNO VODO - storitev	1,1093	0,8486 *	131
OMREŽNINA za vodomer velikosti 20 mm	5,7317	5,5400 **	103

* s sklepom za 2022

** s sklepom za 2021, cena se s 1. 10. ne spreminja

Pri pripravi predračunske cene vodarine, ki bo veljala od 1. 10. 2022 naprej, smo glede na potrjeno kalkulacijo za 2022 upoštevali samo spremembo stroška električne energije.

V kalkulaciji obstoječe cene je bil upoštevan strošek električne energije 190.940 EUR, kar je predstavljalo 13,60 % celotnih stroškov. V kalkulaciji predlagane cene za 2022 planiran strošek 673.928 EUR predstavlja kar 35,72 % vseh stroškov.

Na povišan strošek električne energije, ki predstavlja brez subvencije kar za 482.988 EUR višji strošek glede na plan, vpliva sprememba cene pri dobavitelju, kar prikazuje naslednja tabela. Na območju mestne občine Krško se skoraj 90 % vode načrpa iz vrtin. Od 100 objektov na krškem vodovodnem omrežju je kar 38 prečrpališč, ki morajo vodo neprestano prečrpavati v višje lege.

Tabela 34: Pregled cen električne energije pri koncesionarju

obdobje	cena za kWh v EUR		
	VT	MT	ET
do 31. 12. 2021	0,06091	0,04355	0,05281
od 1. 1. 2022 do 30. 6. 2022	0,23104	0,15173	0,19246
od 1. 7. 2022 do 31. 7. 2022	0,34965	0,31618	0,33293
od 1. 8. 2022 do 31. 8. 2022	0,54424	0,43752	0,49346
od 1. 9. 2022 do 30. 9. 2022	0,75546	0,63841	0,70246
od 1. 10. 2022 do 31. 12. 2022	0,78323	0,46799	0,62677

Samo za pokrivanje povišanega stroška električne energije je potrebno ceno vodarine povečati za 31 %. V tem povišanju pa niso upoštevane nove zahteve sindikatov za dvig plač, cene goriva, itd. ter ostali vplivi inflacije.

Zaradi povišanja stroškov bi se morali posledično povišati tudi splošni stroški. Z Novelacijo elaborata oskrbe s pitno vodo za leto 2022 – 2, veljavnost od 1. 10. 2022, so ostali stroški nespremenjeni, deleži pa so se znižali. Spremenjeni oziroma nižji deleži bodo veljali za poslovno leto 2022, torej od januarja naprej.